

# Tartu Ülikooli kunstimuuseum 215: teostatud ja teostamata ruumiplaanid

Jaanika Anderson, Ingrid Sahk, Kristiina Tiideberg\*

Tartu Ülikooli kunstimuuseum tähistas 2018. aastal 215. aastapäeva. Eesti vanimat kunstimuuseumi on esmakordselt mainitud 7. aprillil 1803 (vkj.) taasavatud Tartu ülikooli nõukogu koosoleku protokollis, millega eraldati muuseumile 8000 rubla,<sup>1</sup> kuid juba paar kuud enne seda oli ülikooli arhitekti Johann Wilhelm Krause (1757–1828) paigutanud muuseumi kavandatava ülikooli peahoone visandile.<sup>2</sup> Trükisõnas on kunstimuuseumi esimest korda nimetatud 1803. aasta septembris ilmunud ülikooli põhikirjas.<sup>3</sup> Enam kui kahe sajandi vanuse muuseumi ajaloos on olnud aktiivsemaid ja passiivsemaid perioode, kogud on kasvanud, kahanenud või püsinnud stabiilses seisus. Aastate jooksul on muutunud ka muuseumi nimi ja kuuluvus ülikooli sees.<sup>4</sup> Muuseumit on kujundanud erinevate huvidega muuseumijuhid, kes oma ettevõtlikkuse, eelistuste, teadmiste, kogemuste ja visiooniga on püüdnud mõjutada ka muuseumi ruumilisi muutusi.<sup>5</sup>

Käesolevat artiklit ajendas kirjutama 2017. aastal Tartu Ülikooli muuseumisse jõudnud muuseumi kauaaegse juhataja Õie Utteri (1930–2010) isiklik arhiiv, mis sisaldab materjali muuseumi 1960.–1980. aastate plaanide kohta, ning vajadus üle vaadata seni avaldatu kunstimuuseumi varasemate asukohtade osas. Artikli eesmärk ei ole anda täielikku kronoloogilist ülevaadet muuseumi ruumidega seotud toimingutest, vaid keskenduda neile arendustele, mis on enam mõjutanud muuseumi olemust, ja plaanidele, mis oleksid võinud seda teha.

## Eimillestki rikkalike kogude ja kauni interjööri muuseumiks

Tartu Ülikooli kunstimuuseumi esimeseks juhatajaks sai Saksamaalt saabunud kõnekunsti, klassikaliste keelte ja kirjanduse, kunstiajaloo ja esteetika professor Johann Karl Simon Morgenstern (juhtis muuseumi 1803–1837). Kuna taasavamisjärgsetel aastatel ülikoolil oma hooneid peaaegu polnud, pakkus Morgenstern 1804. aastal oma Raekoja plats 6 asunud korterist ühte saali muuseumi jaoks rendihinnaga 100 rubla aastas.<sup>6</sup> Järgmisel aastal olid esemed juba kolmes toas: väikese saali seintel

\* Jaanika Anderson (1978), PhD, kuraator, Tartu Ülikooli muuseum, Ülikooli 18, 50090 Tartu, jaanika.anderson@ut.ee; Ingrid Sahk (1976), MA, kuraator, Tartu Ülikooli muuseum, Ülikooli 18, 50090 Tartu, ingrid.sahk@ut.ee; Kristiina Tiideberg (1985), MA, kuraator, Tartu Ülikooli muuseum, Lossi 25, 51003 Tartu, kristiina.tiideberg@ut.ee

<sup>1</sup> Berichte, Protokolle, Extrakte und Briefwechsel mit dem Direktor des Museums der Künste, Kurator des Dorpater Lehrbezirks u.a. über die Errichtung des erwähnten Museums, den Zustand desselben, Schenkung von Münzen u.a. 1803–1835. RA, EAA.402.5.21, l. 1.

<sup>2</sup> J. Maiste, A. Ormisson-Lahe. Peahoone. – Johann Wilhelm Krause. Ülikool Emajõe Ateenas. Kataloog. 4. Tartu Ülikool, 2016, lk. 74.

<sup>3</sup> Statuten der Kaiserlichen Universität zu Dorpat. Dorpat: M. G. Grenzius, 1803, lk. 7.

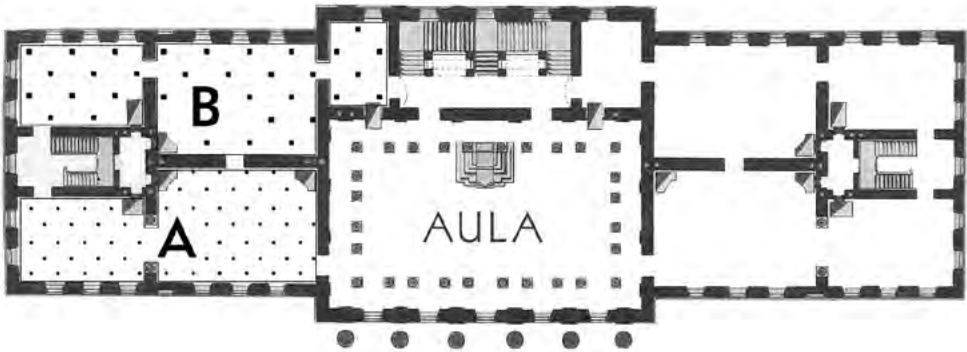
<sup>4</sup> 1803. a. asutati Tartu Ülikooli kunstimuuseum, 1893. a. nimetati see ümber Keiserliku Jurjevi Ülikooli Kaunite Kunstide Muuseumiks, 1919. a. läks see instituudi koosseisu kui Klassikalise Muinasteaduse Instituudi Muuseum, 1961. a. sai iseseisavaks Klassikalise Muinasteaduse Muuseumiks, 1998. a. taastati esialgne nimi Tartu Ülikooli Kunstimuuseum, 2005. a. liideti see asutusega Tartu Ülikooli Muuseumid, alates 2014. a. on Tartu Ülikooli kunstimuuseum Tartu Ülikooli muuseumi koosseisus.

<sup>5</sup> Vt. nt. J. Anderson. Reception of Ancient Art. The Cast Collections of the University of Tartu Art Museum in the Historical, Ideological and Academic Context of Europe (1803–1918). Tartu: Tartu Ülikooli Kirjastus, 2015; N. Raid. Tartu ülikooli muuseumi ajaloost 1803–1917. – Kunst 1968, nr. 3, lk. 31–39.

<sup>6</sup> N. Raid. Tartu ülikooli muuseumi ajaloost. – Kunst 1968, nr. 3, lk. 31; RA, EAA.402.5.21, l. 16.

60 gravüüri, selle kõrval asuvas nn. rohelises kabinetis 39 originaaljoonistust ja -maali ning väikeses raamatukogutoas 20 portreed.<sup>7</sup> Morgensterni korteris said muuseumile hangitud kunstiesemed peavarju 1810. aastani, mil ta välisreisilt naasnuna kogud vastvalminud peahoonesse ümber kolis.<sup>8</sup>

Kunstimuuseum sai ruumid peahoone teisele korrusele aula kõrvale. Muuseumi tollase asukoha ja ruumide arvu kohta on esitatud erinevaid arvamusi.<sup>9</sup> Tegelikult asus muuseum ilmselt peahoone lõunatiivas kahes omavahel ühendatud saalis akendega esifassaadi poole.<sup>10</sup> Teisel pool aulat paiknesid täpselt samasugustes saalides mineraloogiakogud, mis said aluseks ülikooli loodusmuuseumile.<sup>11</sup> 1803.–1805. aastatesse dateeritud Krause kavandil on kunstimuuseum ja loodusteaduste kabinet paigutatud täpselt vastupidi.<sup>12</sup> Miks need lõpuks kohad vahetasid, on praeguses uurimisseisus teadmata. Lõunatiiva esifassaadi poolses küljes asus kunstimuuseum kuni 1858. aastani, mil sinna viidi üle mineraloogiakogud.<sup>13</sup> Kunstimuuseum sai uued ruumid Toomemäe poolsele küljele: kahte endisesse auditoriumisse ja suurde eesruumi.<sup>14</sup> Seega oli senise kahe ruumi asemel muuseumi käsutuses nüüd kolm ruumi (Illustratsioon 1).



Illustratsioon 1. A - kunstimuuseumi asukoht 1810–1858, B – kunstimuuseumi asukoht 1858–1868. Joonise alus: G. Ewers, Die Kaiserliche Universität zu Dorpat. Fünfundzwanzig Jahre nach ihrer Gründung. Dorpat, 1827, T IV.

1850.–1860. aastad olid muuseumile murrangulised. Professor Ludwig Mercklin (muuseumi direktor 1851–1863) võttis selge suuna eelkõige antiigikogude täiendamisele ning muuseum avati laiemale avalikkusele. Mercklin hakkas muuseumile süsteemselt tellima tol ajal parimaks peetud antiikskulptuuride originaalsuuruses kipsvalandeid, mis oli sel ajal Euroopa ülikoolides kasvav trend. Valandid hakkasid muuseumisse saabuma pärast direktori Lääne-Euroopa reisi 1860. aas-

<sup>7</sup> N. Raid. Vana ülikoolimaja Suurturu ääres. – Tartu Ülikooli ajaloo küsimusi I, Tartu, 1975, lk. 84; N. Raid. K. Morgensterni tegevus Tartus kunstiteoste kogujana ja kunsti mõistmise levitajana. – Teadusliku Raamatukogu Tõid III, Tartu, 1970, lk. 65.

<sup>8</sup> RA, EAA.402.4.231, l. 32p; N. Raid. Vana ülikoolimaja Suurturu ääres. – Tartu Ülikooli ajaloo küsimusi I, Tartu, 1975, lk. 84.

<sup>9</sup> Vrd. nt. N. Raid. Tartu ülikooli muuseumi ajaloost. – Kunst 1968, nr. 3, lk. 32, 35; I. Kukk. Pompejanum Tartu Ülikooli kunstimuuseumis: üks haruldane interjöörinäidis. – I. Volt (toim.) Acta Societatis Morgensternianae I. Duo saecula philologiae classicae in Estonia. Tartu: Tartu Ülikooli Kirjastus, 2003, lk. 112; I. Kukk, L. Laverik, I. Sahk, J. Tiisvend, K. Valk. 200 aastat Tartu Ülikooli Kunstimuuseumi: Valikkataloog. 200 Years of the Art Museum of the University of Tartu: Selected Catalogue. Tartu: Tartu Ülikooli Kirjastus, 2006, lk. 11.

<sup>10</sup> G. Ewers (ed.). Die Kaiserliche Universität zu Dorpat. Fünfundzwanzig Jahre nach ihrer Gründung. Dorpat, 1827, lk. 5, 14; TÜR KHO F 9, s 29, l. 3p, 4p

<sup>11</sup> C. Grewingk. Das mineralogische Cabinet der Kaiserlichen Universität Dorpat. Dorpat, 1863, lk. 19, 40; G. Ewers (ed.). Die Kaiserliche Universität zu Dorpat. Fünfundzwanzig Jahre nach ihrer Gründung. Dorpat, 1827, lk. 5, 11.

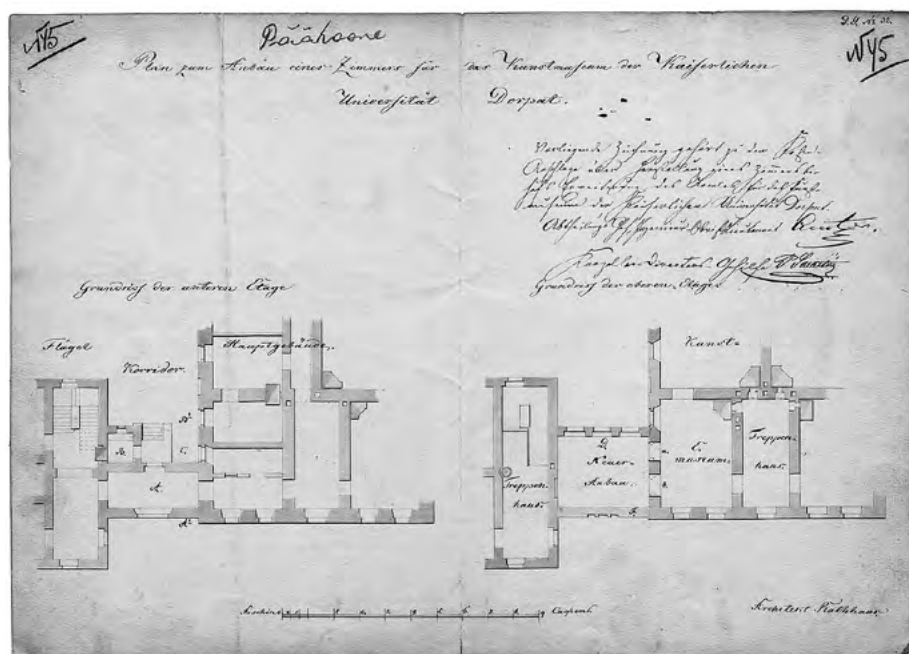
<sup>12</sup> J. Maiste, A. Ormisson-Lahe. Peahoone. – Johann Wilhelm Krause. Ülikool Emajõe Ateenas. Kataloog. 4. Tartu Ülikool, 2016, lk. 80.

<sup>13</sup> C. Grewingk. Das mineralogische Cabinet der Kaiserlichen Universität Dorpat. Dorpat, 1863, lk. 40.

<sup>14</sup> C. Grewingk. Das mineralogische Cabinet der Kaiserlichen Universität Dorpat. Dorpat, 1863, joonis lk. 117; RA, EAA.402.5.746, l. 181; RA, EAA.2100.11.127, l. 10. Tänapäeval asuvad neis ruumides ülikooli nõukogu ja senati saalid.

tal. Tellitud 78 valandist oli üks suuremaid skulptuurigrupp Laokoon poegadega (KMM S 60).<sup>15</sup>

Järk-järgult saabuvad kipskujud tõid endaga kaasa kiiresti kasvava ruumipuuduse. Seda püüti leevendada osade kogude üleandmisega teistele ülikooli asutustele, kuid 1860. aastate keskpaigaks oli olukord muutunud juba kriitiliseks. Järgmine muuseumijuht professor Ludwig Schwabe (direktor 1864–1872) kirjeldab ülikooli valitsusele esitatud kirjas, kuidas kujud on kuhjatud ja mitmes reas, ekspositsioon on halvasti valgustatud ja kunstiajaloo õpetamiseks väga vajalikke Parthenoni viilu ja Aphaia templi skulptuuride valandeid ei saa üldse hankida, sest puuduvad võimalused nende eksponeerimiseks. Puudus ka õppetööks vajalik auditoorium ning klassikalise arheoloogia loenguid tuli pidada kogudest liiga kaugel. Olukorra tõsidus sundis direktorit retooriliselt küsima, kas kunstimuuseum võib ka edaspidi muuseumi nime kanda või peabki see jääma kipsilaoaks.<sup>16</sup> 1866. aastal pakkus Schwabe lahendusena laiendada muuseumi ühe ruumi võrra, mis ehitataks peahoone vana osa ning hiljuti valminud tiibhoone vahelise koridori teisele korrusele.<sup>17</sup> (Illustratsioon 2) Sellele ruumile sobivaks seinte värviks soovitas ülikooli arhitekt Karl Rathaus seejuures nn. Pompei punast.<sup>18</sup> Ettepanek ei leidnud heakskiitu ning 1867. aasta detsembris kordas Schwabe oma palvet. Alternatiivse võimalusena pakkus ta välja idee kolida muuseum hoopis Akadeemilise Musse maja (nn. von Bocki maja Ülikooli 18) ülemisele korrusele.<sup>19</sup>



Illustratsioon 2. 1866. aastal tegi L. Schwabe ettepaneku ehitada muuseumile lisaruum peahoone vana osa ja lõunatiiva vahelise koridori 2. korrusele. Joonis K. Rathaus, oktoober 1866, RA, EAA.2100.11.127.10.

Schwabe järjekindlus uute ruumide nõutamisel tõi veelgi parema lahenduse. Järgmiseks tegi ta ettepaneku anda muuseumile lõunapoolse tiibhoone (nn. kantseleitiiiva) alumine korrus. Tä prognoosis, et sealsed ruumid võimaldaksid kogusid kasvatada veel mitukümmend aastat ning

<sup>15</sup> 20. sajandi alguseks oli kogus u. 300 kipsvalandit, mille originaalskulptuurid asuvad erinevates Euroopa muuseumides, ja enam kui 200 antiikvaasi, lisaks mündid, mündivalandid ja gemmivalandid. J. Anderson. Reception of Ancient Art: the Cast Collections of the University of Tartu Art Museum in the Historical, Ideological and Academic Context of Europe (1803–1918). Tartu: Tartu Ülikooli Kirjastus, 2015, lk. 128–139.

<sup>16</sup> RA, EAA.402.5.746, l. 184p.; I. Kukk. Vervielwältiges Pompeji – von Graphikblättern bis zur Wanddekoration. Baltic Journal of Art History, vol. 3 (2011), lk. 196.

<sup>17</sup> RA, EAA.402.5.746, l. 181.

<sup>18</sup> RA, EAA.402.5.746, l. 182.

<sup>19</sup> RA, EAA.402.5.746, l. 184p.

samas oleks ruumi ka auditooriumile ning kuna suuremad kipskujud võivad kaaluda kuni 200–300 kg, lahendaks esimesele korrusele kolimine ka mure vahelagede kandevõime pärast. Seal asuva ülikooli valitsuse soovitas ta kolida muuseumi senistesse ruumidesse peahoone teisel korrusel ning avaldas arvamust, et eksamate läbiviimine ja istungite pidamine muuseumi ruumides ei sega muuseumi tööd.<sup>20</sup>

Samas kirjas rõhutas Schwabe, et uued muuseumiruumid tuleb kindlasti üle värvida, et lõpuks ometi vabaneda hallidest seintest, mis ei sobi kipsvalanditele taustaks. Tema ettepanekul kaunistati muuseumi seinad Pompei stiilis maalingutega. Need teostas Tartu maalermeister Thomas Friedrich Redlin kunstnik Wilhelm Johann Karl Zahni värvilise litograafiaalbumi järgi.<sup>21</sup> (Illustratsioon 3) Seinamaalingutega kaeti seitse saali – üksnes endine kassaruum ja Toomemäe-poolses otsas asunud väike eesruum ning teener Schmidt korter jäid maalinguteta. Kõikidesse teistesse ruumidesse valiti erinev värvigamma: roheline, punane, sinine, must, kollane. Seinapinnad jaotati vertikaalseteks plokkideks, mille keskosas on monokroomsed paneelid. Alumine ja ülemine seiniosa on maalitud ornamentidega ning ühevärviliste paneelide vahele jäävad kitsamad ornamentaalsed väljad. 1868. aasta 1. novembriks olid muuseumi uute ruumide seinad kaetud Pompei stiilis maalingutega. Schwabe nentis, et Redlin on need teinud erilise hoolsuse ja kohusetundega.<sup>22</sup>

Pärast kolimist lõunatiiba sai muuseum sisekujunduse, mis võimaldas paremini esile tuua kollektsiooni olemuse – antiikskulptuuride järgi valmistatud kipsvalandid ja antiikvaasid värviliste Rooma interjööridele omaste seinamaalingute taustal. Ruumi oli oluliselt rohkem, võrreldes esialgse asukohaga peahoone teisel korrusel. Uutesse ruumidesse rajati ka auditoorium, mida Schwabe oli soovinud. Muuseum tegutseb neis ruumides tänaseni ja seinamaalinguid on aja jooksul vähemal või rohkemal määral korrastatud või restaureeritud.



Illustratsioon 3.

Maalermeister Th. F. Redlini signatuur aastast 1868 muuseumi kollase saali ahju kohal.

Foto: Andres Tennus

## Esimene tõsisem katse viia muuseum peahoonest välja

Kuigi seoses tiibhoonesse kolimisega tundus, et kunstimuuseum on saanud endale piisavalt suured ja sobivad ruumid, tekkis 19. sajandi lõpus plaan muuseum taas ümber kolida.

1899. aastast on säilinud ülikooli arhitekti Reinhold Guleke (1834–1927)<sup>23</sup> projekt kunstimuuseumi üleviimiseks endisesse ülikooli maneeži hoonesse (asus Jakobi ja Lutsu tänava nurgal, tänaseks

<sup>20</sup> RA, EAA.402.5.746, l. 186–187.

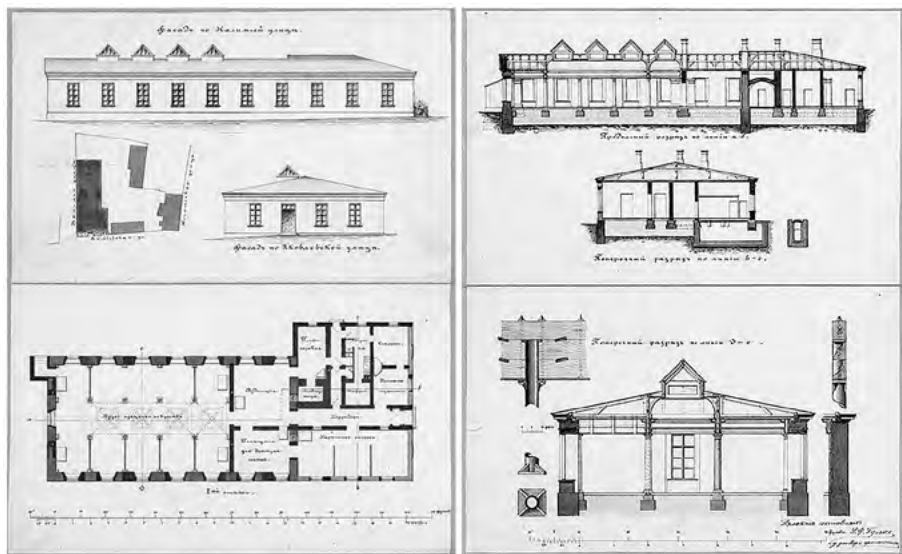
<sup>21</sup> Muuseumi seinamaalingute eeskujud on võetud Pompeist välja kaevatud majadest, mis on avaldatud järgmistes albumites: W. Zahn. Die schönsten Ornamente und merkwürdigsten Gemälde aus Pompeji, Herculenum und Stabiae: nach einigen Grundrissen und Ansichten nach den an Ort und Stelle gemachten Originalzeichnungen (Band 1, 2, 3). Berlin: 1828/1829, 1842/1844, 1852/1859.

<sup>22</sup> Briefwechsel mit dem Direktor des Kunstmuseums, dem Kurator des Dorpater Lehrbezirks u.a. über die Anschaffung von Mumien, einen Assistenten, den Diebstahl der Münzen u.a. RA, EAA.402.5.641, l. 61.

<sup>23</sup> Guleke projekti järgi valmis 1886.–1888. a. ülikooli Uus Anatoomikum, 1904. a. esimene üliõpilasühiselamu.

hävitud).<sup>24</sup> Joonise olemasolu on ülikooli kunstimuseumiga seotud uurimustes jäänud seni märkamata, küll on projektile tähelepanu juhitud seoses maneeži ajalooa.<sup>25</sup> Ei ole täpselt teada, miks idee kunstimuseumi peahoonest väljakolimiseks tekkis, kuid selle põhjuseks võis olla 1880. aastatel märkimisväärselt kasvanud üliõpilaste arv, mis tingis vajaduse üle vaadata ülikooli ruumiprogramm.<sup>26</sup>

Ratsutamisõpetaja koht kaotati ülikoolis 1890. aastate venestusreformide käigus ning kunstiajaloolane Niina Raid on oletanud, et kavatsus hoone kunstimuseumi tarbeks ümber ehitada võis tekkida kohe pärast maneeži lõplikku sulgemist 1896. aastal.<sup>27</sup> Initsiatiiv võis tulla nii toonaselt muuseumi juhilt professor Vladimir Malmbergilt (direktor 1890–1907) kui ka ülikooli juhtkonnalt. Ühekorruselisse hoonesse oli planeeritud kolm saali muuseumi kogude jaoks. Lutsu tänava poolsesse külge, endisesse ratsutamishalli oli planeeritud suur saal, kuhu sooviti ilmselt paigutada muuseumi kipsvalandid. Ruumi valgustamiseks oli kavandatud neli püramiidjat katuseakent ja saali liigendasid sambad. Üks saal oli ette nähtud väärisesemetele (töenäoliselt müntide ja võib-olla ka antiikkeraamika jaoks) ning üks saal pildigalerii tarbeks. (Illustratsioon 4) Võimalik, et seal oli plaanis eksponeerida muuseumi endist maalikogu, mis oli vahepeal üle antud joonistuskoolile, kuid seoses selle sulgemisega 1890. aastate alguses jäänud peremeheta. Miks plaan lõpuks teostamata jäi, on samuti teadmata.



Illustratsioon 4. Tartu Ülikooli maneežihoonesse kavandatud ülikooli muuseumi plaanid (fassaadid, põhiplaan ja läbilõiked). RA, EAA.2100.11.130.23

Muuseum jätkas tegutsemist endistes ruumides ja pea paarikümne aasta vältel tehti tavapäraselt muuseumitööd: kogud kasvasid mõõdukalt, nende kohta ilmusid esimesed publikatsioonid<sup>28</sup> ja muuseumi kasutati endiselt õppetöös. Suurema muutuse tõi kaasa Esimene maailmasõda. Rinde lähenes Tartule evakueeriti ülikooli kunstiteosed, varad ja lõpuks ka inimesed aastatel 1915–1918

<sup>24</sup> Zooloogia instituudi, Aia tn 46 plaanid; võimla plaanid. RA, EAA.2100.11.130.23.

<sup>25</sup> N. Raid. Tartu Ülikooli maneež. – Ehitus ja arhitektuur 2, 1982, lk. 12–19. Autorid tänavad artiklile tähelepanu juhtimise eest Anu Ormisson-Lahet.

<sup>26</sup> K. Siilivask. Tartu Ülikooli ajalugu 1798–1918. II. Tallinn: Eesti Raamat, 1982, lk. 395.

<sup>27</sup> N. Raid. Tartu Ülikooli maneež. – Ehitus ja arhitektuur 2, 1982, lk. 12–19.

<sup>28</sup> W. Malmberg, E. Felsberg. Antičnye vazy i terrakotty. Jur´ev: Mattisen, 1910; W. Malmberg. Originaly Muzeja izjaščnyx iskusstv pri Imperatorskom Jur´evskom universitete. Vyp. I–II Jur´ev: s.n., 1911; W. Malmberg, E. Felsberg. Antičnye mramory i bronzy: originaly Muzeja izjaščnyx iskusstv pri imperatorskom Jur´evskom unisersitete. Jur´ev: K. Mattisen, 1911; E. Felsberg. Gipsovyje slepki. Jur´ev: Tipografija K. Mattisena, 1913; E. Felsberg. Odná krasnofigurnaja čaša Muzeja Izjaščnyx Isskustv pri Imperatorskom Jur´evskom Uniser-sitete. Jur´ev, K. Mattisen, 1915.

Venemaale.<sup>29</sup> Valandeid käsitleti kui väheväärtuslikke koopiaid, mistõttu ei viidud neid sõja ajal Tartust ära. Tööd tuli jätkata originaalesemetega kogudeta (mündid, antiikkeraamika, Egiptuse muistised jm.), mis jäid 1918. aastal avatud Voroneži Riiklikule Ülikoolile ja inkorporeeriti 1933. aastal asutatud I. Kramskoi nimelise kunstimuseumi kogude hulka.<sup>30</sup>

## Kunstimuseum Raadile

Pärast Esimest maailmasõda jätkas kunstimuseum tööd peahoones, kus olid endiselt eksponeeritud antiikskulptuuride kipsvalandid. Peagi seisis ülikool silmitsi annetusega, mis tõi taas päevakorda ülikooli kunstimuseumi ja selle olemuse. 1920. aastal kinkis Raadi mõisa viimane majoraadihärra Reinhold von Liphart (1864–1940) mõisahooned ja kolmandiku Raadi kunstikogudest Tartu ülikoolile, saades nii loa suurema osa kunstikogu väljaveoks Eestist.<sup>31</sup> Juba enne, kui Raadi mõisa üleandmine ülikoolile lõplikult toimunud oli, arutati praktilisi küsimusi, kuidas esemeid paigutada ja hooldada. Kingitud kunstikogu otsustati jätta endisesse asukohta ehk Raadile ning luua sinna kunstiajaloo muuseum.<sup>32</sup>

Eesti Vabariigi algusaastail oli arutelu all küsimus kahe riikliku kunstimuseumi asutamisest: üks Tartusse, Raadi mõisa, vanema kunsti tarvis, ning teine Tallinnasse Kadrioru lossi, uuema perioodi kunsti jaoks.<sup>33</sup> Tõenäoliselt ei olnud kavas ülikooli peahoonest kunstimuseumi ega kipsvalandeid Raadile ümber kolida. Küsimuse all oli pigem Raadi kunstimuseumi tulevane staatus ning seotus ülikooliga. Oma arvamust selles küsimuses pidi avaldama ka toonane muuseumi juhataja, ladina keele ja kirjanduse ning arheoloogia professor Johannes Bergman (aastatel 1919–1922), kes pakkus välja, et Raadi kunstimuseum võiks olla reproduktsioonide-keskne.<sup>34</sup> Puudusena nimetati aruteludes, et Raadi loss on ülikooli peahoonest liiga kaugel ja raskesti ligipääsetav, nii et tudengitega loengu ajal muuseumisse minna ei jõuaks. Igal juhul ei soovinud ülikool võimalikku uut muuseumi enda haldusse.<sup>35</sup>

Samal ajal taotles ka Eesti Rahva Muuseum Raadi mõisa enda kogudele ning 1922. aastal läkski Raadi peahoone koos sinna jäänud Liphartite kunstivaradega Eesti Rahva Muuseumi käsitusse. Hilisem kunstimuseumi direktor Õie Utter kahetses, et ülikool jättis Raadile õppetöök muuseumi rajamise võimaluse kasutamata.<sup>36</sup> Samas on arusaadav, et uue muuseumi arendamine ei saanud kuuluda noore rahvusülikooli prioriteetide hulka.

## Kunstimuseumi juhib Õie Utter – kogud ja ideed kasvavad, kuid ruumid jäävad samaks

Teine maailmasõda ning riigikorra muutus ei toonud kaasa tähelepanuväärseid muutusi kunstimuseumi ruumilises paiknemises. Kogude täiendamine ja aktiivne museoloogiline tegevus

<sup>29</sup> S. Tamul. Tartu Ülikool venestamise, sõja ja sulgemise ohus (1882–1918). – T. Tannberg, B. Woodworth. Vene impeerium ja Baltikum: venestus, rahvuslus ja moderniseerimine 19. sajandi teisel poolel ja 20. sajandi alguses II. Tartu: Eesti Ajalooarhiiv, 2010, lk. 69–126. (Eesti Ajalooarhiivi Toimetised/Acta et Commentationes Archivi Historici Estoniae 18 (25)); J. Anderson. Das Kunstmuseum der Universität Tartu vor, während und nach dem Ersten Weltkrieg. – C. Kott, B. Savoy. Mars & Museum. Europäische Museen im Ersten Weltkrieg: Mars und Museum. European Museums during the First World War. Köln: Böhlau, 2016, lk. 201–211.

<sup>30</sup> A. Hindikainen et al. Dorpat–Yuryev–Tartu and Voronezh: the fate of the University collection. Catalogue. I / Dorpat–Jurjev–Tartu ja Voronež: ülikooli kollektsiooni saatus. Kataloog. I / Дерпт–Юрьев–Тарту и Воронеж: история университетской коллекции: каталог. I. Tartu: Иммаа, 2006.

<sup>31</sup> Liphartite kingitud graafikakogu ja kipsvalandid kuuluvad Tartu Ülikooli kunstimuseumi kogusse. Vt. täpsemalt I. Kukk (toimetaja). Unistuste Raadi: Liphartite kunstikogu Eestis. Kataloog / Raadi of our dreams: the Liphart family and their art collection in Estonia. Catalogue. Tartu: Tartu Ülikooli Kirjastus, 2015.

<sup>32</sup> Õ. Utter. R. von Lipharti annetatud kunstiesemete üleandmine Tartu ülikoolile. – TRÜ ajaloo küsimusi, VII, Tartu, 1979, lk. 131.

<sup>33</sup> M. Raisma. Muuseumide mõte. – Akadeemia 2009, nr. 4, lk. 788.

<sup>34</sup> Kirjavahetus raamatute impordi, kunstimuseumite asutamise, kaubandusteaduskonna avamise, välismaa külaliste vastuvõtu korraldamise ja puuduskannatavate üliõpilastele toetuste andmise asjus. RA, EAA.2100.4.419, l. 9.

<sup>35</sup> RA, EAA.2100.4.419, l. 10–11.

<sup>36</sup> Õ. Utter. R. von Lipharti annetatud kunstiesemete üleandmine Tartu ülikoolile. – TRÜ ajaloo küsimusi, VII, Tartu, 1979, lk. 132. Vt. ka: Õ. Utter. Tartu ülikooli kunstivarade ajaloo. – Tartu Ülikooli Ajaloo Küsimusi I, 1975, lk. 75.

peatusid Esimese maailmasõjaga, pärast mida arvati muuseum klassikalise muinasteaduse instituudi koosseisu. Instituudi tegevus keskendus õppetööle ja muuseumi arendamine oli tagaplaanil. Muuseumitöö elavnes muuseumi iseseisvuse taastamisega ajaloo-keeleteaduskonna koosseisus 1961. aastal, kui direktoriametisse nimetati kunstiajaloolane Öie Utter, kes jäi muuseumi juhtima kahekümne viieks aastaks.

Juba paar aastat pärast ametisse asumist tekkisid värskel muuseumijuhil plaanid uute ruumide osas. 1963. aastast on säilinud rektor Feodor Klementile (1903–1973) esitatud pöördumine seoses muuseumi kasvanud kogudega (äsja olid muuseumile üle antud gravüürid ja fotod TRÜ Kunstikabinetist<sup>37</sup>). Utter väidab, et muuseum ei mahu enam peahoonesse ära ning ruumid on külastusteks ebasobivad: „Praeguse, küllalt keerulise muuseumi sissepääsu otsib üles ainult tõsine kunstiarvustaja, väga paljud aga jäävad kõrvale.“ Utter pakkus lahendusena Jaani kiriku hõivamist kuhu skulptuurid iseäranis hästi sobiks, ja seniseid peahoone ruume saaks kasutada rohkem õppetööks.<sup>38</sup> Võimalik, et Utteri soovil muuseum Pompei stiilis seinamaalingutega vääristatud ruumidest välja kolida oli taustaks ka muuseumi kogusid ja ruume kasutanud õppejõududega (V. Vagaga) tekkinud konflikt.<sup>39</sup>

1965. aastal puhkes ülikooli peahoones tulekahju, mis halvas paariks aastaks ülikooli peahoone töökorralduse ning sulges kunstimuuseumi ukseid kaheks aastaks. Tulekahjust tingitud ruumipuuduse tõttu töötas muuseumis soome-ugri keelte kateeder. Ekspositsiooniruumides olid ajutiselt hoiul ka eksperimentaalfüüsika, soome-ugri keelte, eesti keele ja üldfüüsika kateedri ning mõningate teiste ülikooli allasutuste varad.<sup>40</sup> 1967. aastal, pärast teiste asutuste varade ärakolimist algasid muuseumis korrastus- ja remonditööd, mis jäid aga venima ning katkesid peagi tööjõu ja rahaliste vahendite puudumise tõttu.<sup>41</sup>

Uute muuseumide avamise ning vanade restaureerimise hoogsaks perioodiks ENSV ajajärgul on peetud olümpiamängude-eelseid ja järgseid aastaid 1975–1985.<sup>42</sup> Ülikooli kunstimuuseumi jaoks jäid sellesse perioodi ka suurejooneliselt tähistatud 175. sünnipäev 1978. aastal ning Tartu ülikooli 350. aastapäev 1982. aastal, mis samuti löid soodsa pinnase uutele ideedele ja plaanidele nii kogude kui ka ruumidega seoses. Formaalse aluse uue ruumiprogrammi arendamiseks võis anda ka muuseumile 1977. aastal omistatud III kategooria.<sup>43</sup>

Uued ja nüüd juba vägagi konkreetseid plaanid muuseumile uute ruumideks saamiseks tekkisid 1978. aastal, mil Utter esitas ülikooli rektorile Arnold Koopile (1922–1988) koos muuseumi olemuse, spetsiifika ja ajaloolise ülevaatega uue hoone hädavajaduse põhjenduse. Lahendusena nägi ta muuseumi ümberasumist peahoonest Vanasse Anatoomikum, kust arstiteaduskond pidi peagi lahkuma moodsamasse õppehoonesse.<sup>44</sup> Juubelite ajastul ei hoitud tagasi ning Utter planeeris muuseumile pindala viiekordset kasvu, võrreldes peahoone lõunatiiva ajalooliste ruumidega. Senise 442 m<sup>2</sup> asemel oleks Vanas Anatoomikumis olnud 2230 m<sup>2</sup>, mis sisaldanuks 1600 m<sup>2</sup> ekspositsioonipinna kõrval ka eraldi ruume arhiivile, restauraatoritele, näituste komplekteerimiseks, raamatukogu koos lugemissaaliga ning hoidlaid igale koguliigile eraldi.<sup>45</sup> (Illustatsioon 5)

<sup>37</sup> T. Ilomets. Tartu Ülikooli kunstiajaloo kabineti rännulugu ja Karl Eduard von Lipharti foto- ja reproduktsioonide kollektsiooni saatus. – Tartu Ülikooli ajaloo küsimusi, 45, 2017, lk. 221–242.

<sup>38</sup> Klassikalise Muinasteaduse Muuseumi uue hoone (vana anatoomikum) planeerimise kohta. Perekond Utteri korrastamata arhiiv Tartu Ülikooli muuseumis.

<sup>39</sup> M. Nõmmela. Voldemar Vaga ja Eesti kunsti ajalugu, Tartu: Eesti Kirjandusmuuseum, 2008, lk. 147; Eesti kunstiajaloo koostamise kolleegiumi koosoleku protokoll, tööplaanid, tööalased aruanded, kirjad jm. RA, EAA.5358.1, l. 58.

<sup>40</sup> Tartu Ülikooli arhiiv, n. 150, s. 45, l. 45–46.

<sup>41</sup> Tartu Ülikooli arhiiv, n. 150, s. 45, l. 49.

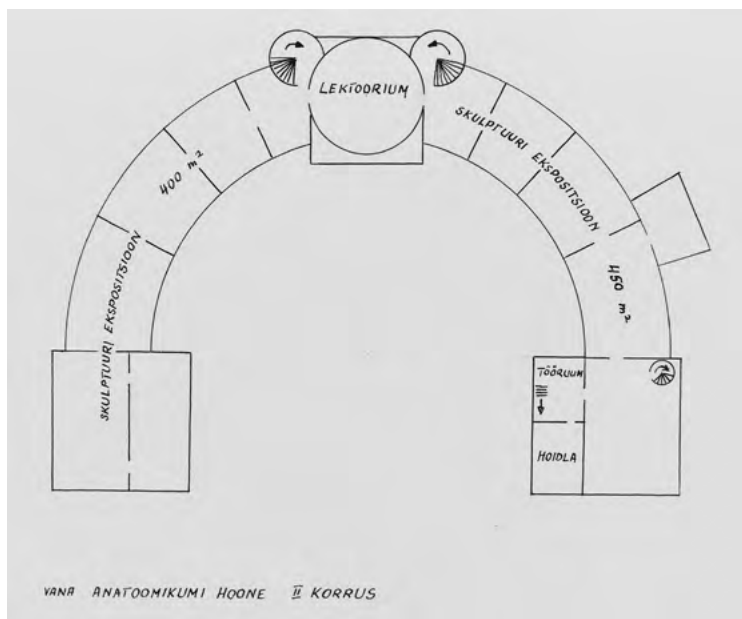
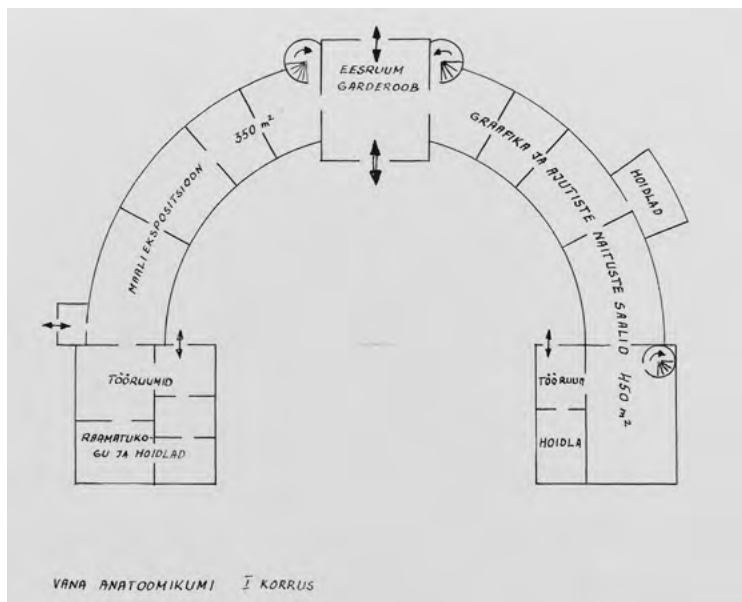
<sup>42</sup> M. Raisma. Muuseumide mõte. – Akadeemia, 4, 2009, lk. 788; M. Raisma. Olümpiamängude ootel. Eesti muuseumipoliitikast aastatel 1975–1985. Ettekanne EKA restaureerimisteaduskonna kevadkonverentsil. 2005. (käskiri)

<sup>43</sup> Ö. Utter. Kunstimuuseum Tartu ülikooli juures. – 175 aastat Tartu ülikooli taasavamisest. Tallinn: Valgus, 1981, lk. 57. Üleliiduliselt jagati muuseumid kategooriatesse vastavalt kogutud esemete ja külastajate arvule, kategooriast sõltusid ka koosseisu ja palgarahade kinnitamine. Nii kogude kui ka külastajate kasvu arvult oli võimalik kategooriat tõsta. Vt. nt.: O. Kirss. Kodulugu: Muuseumi seltsist Virumaa Muuseumideni. – Virumaa Teataja, 13.02.2007.

<sup>44</sup> Klassikalise Muinasteaduse Muuseumi uue hoone (vana anatoomikum) planeerimise dokumentatsioon. 14.07.1978, lk. 28–38. Perekond Utteri korrastamata arhiiv Tartu Ülikooli muuseumis.

<sup>45</sup> Samas.

Illustratsioon 5.  
Kunstimuuseumi ruumide  
jaotus Vana Anatoomikumi  
1. ja 2. korrusel. Õ. Utteri  
arhiiv TÕ muuseumis.



Samal ajal oli alternatiivina päevakorral kunstimuuseumi üleviimine toomkirikusse, mille vabanemine uue raamatukoguhoone valmides oli juba silmapiiril. Toomkirikusse pidi oma põhiruumid saama 1976. aastal asutatud ülikooli ajaloomuuseum. Raamatukogu direktor Laine Peep pooldas toomkirikut kunstimuuseumi uue asupaigana, kuid Utter ei toetanud ruumide jagamist ajaloomuuseumiga.<sup>46</sup> Utter vaagis kahe hoone – Vana Anatoomikum *versus* toomkirik – plusse ja miinuseid kunstimuuseumi uue asupaigana ka oma pöördumises rektorile.<sup>47</sup> Utteri arvates oli

<sup>46</sup> L. Leppik. Muusade mägi. Ülikooli muuseum toomkirikus. – M. Raisma, K. Andreson (koost.). Tartu toomkirik. Katedraal. Raamatukogu. Muuseum. Tartu Ülikooli Muuseum, Tallinna Raamatutrükikoda, 2018, lk. 267.

<sup>47</sup> Klassikalise Muinasteaduse Muuseumi uue hoone (Vana Anatoomikum) planeerimise kohta. Perekond Utteri korrastamata arhiiv Tartu Ülikooli muuseumis.



Vana Anatoomikum kunstimuuseumile parem: ruumid kõrgemad ja anfilaad-süsteemis ühendatud, ekspositsiooniruum paikneks 1. või 2. korrusel, mitte kõrgemal, nii et külastajatel oleks mugav; ainult sanitaar- ja küttesüsteemid vajasisid uuendamist nagu ka toomikiriku puhul. Rektor Koop oli põhimõtteliselt Utteri seisukohtadega nõus, kuid meenutas, et Vana Anatoomikum ei vabane enne arstiteaduskonna kolimist uude majja, mis pidi toonaste plaanide järgi toimuma 1985. aastal.<sup>48</sup> Samuti vajas hoone remonti, millele oleks kulunud veel paar aastat ja seega tuli esialgu leida kunstimuuseumi ruumiprobleemile muu lahendus.<sup>49</sup>

Seoses Tartu ülikooli 350 aasta juubeli tarvis planeeritavate ehitustöödega tegi Utter juubeli kunstikomisjoni esimehena ettepaneku alustada töid Vana Anatoomikumi selles osas, mis ei eeldanud hoone vabastamist seniste kasutajate poolt. Nii oli Utteril huvitav idee restaureerida ülikooli majanduskeldrina kasutuses olev bastioni käik ja teha sellest Egiptuse seinamaalingutega hauakamber, et eksponeerida muuseumile kuuluvad kaks Egiptuse inimmuumiat.<sup>50</sup>

Ülikooli juubel tuli muuseumil niisiis vastu võtta peahoones, kuid selle tarvis planeeriti ekspositsiooni uuendamist. 1979. aastal on Utter edastanud rektor Koobile ülikooli läheneva 350 aasta juubeliga seonduva dokumendi, mis sisaldab ka ettepanekut korrastus- ja restaureerimistöödeks kunstimuuseumi neis osades, mis on seotud külaliste vastuvõtuga. Sooviti restaureerida püsiekspositsioon, tellida eksponaatidele uued etiketid, viia muuseuminõuetele vastavaks näitusesaalide valgustus, korrastada aknad ja paigaldada induktsioonseadmed ekskursioonide juhtimiseks magnetofonilindilt.<sup>51</sup>

## Peahoonest välja kolimisest ei saa asja ja asutakse muutma olemasolevat

Uute ruumide saamine Vanasse Anatoomikumi ei läinud siiski nii lüüasa, kui võis eeldada põhjalikult ette valmistatud plaanide põhjal. Vana Anatoomikum oli jätkuvalt hõivatud õppetöoga, arstiteaduskonna uue hoone valmimine võttis samuti oodatust kauem aega ning seetõttu võeti suund kunstimuuseumi peahoones olemasolevate ruumide ja ekspositsiooni värskendamisele. 1982. aastast pärinevas rekonstruktsioonikavandis tõi arhitekt ja kunstnik Leonhard Lapin välja, et senine ekspositsioon on liiga täis kuhjatud, skulptuurid on asetatud liiga kõrgetele positsioonidele ja seinamaalingute omapära jääb kohati skulptuuride varju, tekstide ja siltide süsteem on aegunud ning valgustus ja postamendid vajavad uuendamist.<sup>52</sup>

Lapin andis soovitud muudatusteks, mis aitaksid paremini esile tõsta 19. sajandi seinamaalinguid ja muuta ekspositsiooni kaasaegsemaks. Tema ettepanek oli tuua tihedalt seinäärde paigutatud skulptuurid rohkem ruumi sisse, et muuta maalingud paremini nähtavaks. Postamendid soovitas ta värvida valgeks. Lapin pidas oluliseks ka värvitud põrandalaudade asendamise 15x15 cm pruunide keraamiliste plaatidega. Malmradiaatorid soovitas ta vahetada põranda lähedale paigutatud konvektorite vastu ja valged ukse-aknad värvida elevantiluu tooni, et need ei konkureeriks valgete kipsskulptuuridega. Ta tegi ka ettepaneku võtta kelder kasutusele muuseumi abiruumina (tänapäeval hoidla) ning taastada sinna viiv trepp.

Taaskord ei käivitunud plaan ja see jäi kasutult seisma ülikooli arhiivi. Juubelitejärgseid arkipäevi täitis pidev probleem ebasobiva või vähese hoidlapinna pärast. Kogude kasv jätkus märkimisväärselt – lisandusid maalid, ikoonid, tarbekunst jms., ning tegemist ei olnud enam pelgalt antiikkunsti koguva muuseumiga. Kuna muuseumi ei õnnestunud ümber kolida anatoomikumi ruumidesse, siis nõutas Utter järjekindlalt uusi ja sobivaid hoidlapindasid erinevaid säilitustingimusi nõudvatele materjalidele, mida ülikooli juhtkond püüdis jõudumööda ka rahuldada.<sup>53</sup>

<sup>48</sup> Arstiteaduskond kasutas Vana Anatoomikumi kuni 1999. aastani, mil valmis lõpuks kaasaegsem õppehoone – Biomedikum.

<sup>49</sup> Rektor Koobi vastus, 02.08.1978 Klassikalise Muinasteaduse Muuseumi uue hoone (vana anatoomikum) planeerimise kohta. Perekond Utteri korrastamata arhiiv Tartu Ülikooli muuseumis.

<sup>50</sup> Olgu märgitud, et teadmata Utteri ideed, loodigi 2016. aastal peahoonesse endisesse kassaruumi muumiatele uus egiptuse stiilis seinamaalingutega hauakambrit meenutav ruum. Püsiekspositsiooni osa kannab nimetust muumiakamber ning selle kavandas kunstimuuseumi meeskond, kujundas Mari Kurismaa ja maalingud teostasid konservaatorid Kristiina Ribelus ja Pille Vilgota.

<sup>51</sup> TRÜ 350. aastapäeva kunstikomisjoni materjalid. Tartu Ülikooli arhiiv, n. 1, s. 1217.

<sup>52</sup> Näituste materjalid 1982. Tartu Ülikooli arhiiv, n. 150, s. 163, l. 1–8.

<sup>53</sup> Tartu Ülikooli arhiiv, n. 150, s. 58, l. 111.

Ootamatu pööre saabus 1986. aastal, kui ENSV Kultuuriministeeriumi käskkirjaga moodustatud komisjon kontrollis kunstimuseumi tööd. Komisjon tutvus ka hoidlatega, mis tunnistati vaatamata Utteri kaebustele üldjoontes nõuetele vastavaks.<sup>54</sup> Muuseumi tegevusele anti kriitiline hinnang: puudub museoloogiline süsteem fondide arvelevõtuks, samuti nõuetekohased vastuvõtuaktid ja tulmeraamatud, segamini on mõisted „põhifond“, „abimaterjalide fond“, „arhiiv“ ja „majandusinventar“, restaureerimissummasid on kasutatud ebaratsionaalselt, teadusliku töö plaanid on puudulikud ja teadusliku töö aruanded puuduvad, võimatu on tuvastada olemasolevate töötajate ülesandeid ja koormust.<sup>55</sup> Olukord päädis kauaaegse direktori töölt lahkumisega.

Utter oli aktiivne juht, kelle kõik plaanid paraku ei realiseerunud, ent samas tuleb hinnata tema jõupingutusi muuseumi arendamise osas, kuigi need ei pruukinud alati sobituda ülikooli ega ka riiklike võimaluste ja normidega.

## Kunstimuseum tähistab on 215. sünnipäeva endiselt peahoones

Aastail 1987–1995 oli kunstimuseumi juhatajaks ajaloolane ja etnoloog Jüri Linnus. Veel 1987. aastal kinnitas teadusprorektor Ants Kallikorm, et Vana Anatoomikum saab kunstimuseumile,<sup>56</sup> kuid tasapisi see idee hääbus ning muuseumi asupaiga muutmine ei olnud 1990. aastatel enam aktuaalne. Linnusel oli tööle asudes kasutada Kultuuriministeeriumi komisjoni hinnang muuseumi senisele tööle, millest lähtudes ta püüdis muuseumi juhtida tasakaalustatud rööbastele. Linnus nentis, et 1970. ja 1980. aastatel on muuseumisse vastu võetud väga eriilmelisi esemeid, eesmärgiga tõsta esemete arvu fondides, kuid arvukate eritüübiliste kogude säilitamine on väikesele muuseumile osutunud ilmselgelt ülejõukäivaks väljakutseks. Ta hakkas rohkem tähelepanu pöörama sisulistele küsimustele, et jätkata antiikkultuuri kajastava ainese keskusena Eestis.<sup>57</sup>

1999.–2013. aastal oli muuseumi direktoriks kunstiajaloolane Inge Kukk, kes viis tööle asudes muuseumis läbi uuenduskuuri ja korraldas hiljem kaasaegse hoidla väljaehituse peahoone keldris. 2000. aastal tehti remonditöid, restaureeriti seinamaalingud ja uuendati püsiekspositsiooni, nagu Lapin paarkümmend aastat tagasi oli soovitanud.<sup>58</sup> Uue ja paremini vaadeldava kipsvalandite ekspositsiooni kujundas disainer ja teatrikunstnik Silver Vahtre, võttes aluseks muuseumitöötajate<sup>59</sup> loodud kontseptsiooni. Uus püsinäitus võimaldas tutvustada antiikkunsti perioode nii kooliõpilastele kui ka täiskasvanutele, sest koos uue aastatuhandega algas muuseumihariduse võidukaik.

## Kokkuvõtteks

Tartu Ülikooli kunstimuseum on oma eksistentsi 215 aasta jooksul üle elanud mitmesuguseid aegu ja muutusi – arendades kogusid ja ruume ning vahendades neid oma publikule. Keskel läbi iga viiekümne aasta järel on kas seoses kogude kasvu või ülikoolis toimunud laiemate muudatustega tekkinud vajadus vaadata üle ka muuseumi ruumid ja otsida neile uut asukohta. 2018. aastal tegutseb muuseum endiselt peahoone lõunatiiva esimesel korrusel 1868. aastal maalitud Pompei stiilis seinamaalingutega ruumides. Kokkuvõtteks võib tõdeda, et ligikaudu 150 aastat samades ruumides püsimine on muuseumile tulnud pigem kasuks. Eesti esimene spetsiaalselt muuseumile kujundatud interjäär on endiselt nauditav ning koos skulptuurivalanditega moodustub kaunis ja ainulaadne ruum, mille kasvavas ajaloolises väärtuses ei peaks kellelgi olema põhjust kahelda.

<sup>54</sup> Tartu Ülikooli arhiiv, n. 150, s. 58, l. 114.

<sup>55</sup> Tartu Ülikooli arhiiv, n. 150, s. 58, l. 112–114.

<sup>56</sup> Klassikalise Muinasteaduse muuseumi nõukogu protokoll. Tartu Ülikooli arhiiv, n. 150, s. 34, 10–12.

<sup>57</sup> Tartu Ülikooli arhiiv, n. 150, s. 58, l. 112–114.

<sup>58</sup> Restaureerimise dokumendid 1995–2001. Tartu Ülikooli arhiiv, n. 150, s. 166, l. 5.

<sup>59</sup> Direktor Inge Kukk, peavarahoidja Ingrid Sakh, koguhoidjad Laidi Laiverik ja Külli Valk.