

# Kas tunned maad – Viljandi ja selle ümbrus

Ivi Tomingas\*

Hubases ja maalilises Viljandis toimuv Viljandi pärimusmuusika festival, rahvasuus tuntud kui Viljandi folk, on teinud sellest Lõuna-Eesti linnast eelkõige Eesti folgi pealinna. Esimene festival korraldati seal 1993. aastal ja aasta varem toimunud V folkloorifestival „Baltica“ peeti samuti maha Viljandimaal Paistus. Viljandi järve ääres meenub nii mõnelegi rahvalik laul Viljandi paadimehest ja Viljandist kui mõnustast puhkepaigast.

Viljandimaa tervikuna seostub eelkõige viljakate põldude ja karjakasvatuses esirinnas sammuva maakonnana Eestis. Viljandimaa olulisus tõusis hüppeliselt 19. sajandil talude päriseksostmise ajal. On tõsi, et esimesed talud osteti päriseks tänu linakasvatusest saadud rahale ja seda eelkõige Halliste piirkonnas. Linakasvatuse tõus 19. sajandi alguses seostub omakorda purjelaevanduse laialdase arenguga, mis küll aurulaevade ilmumiseга üsna kiirelt jälle langes. Olgu selle ilmestamiseks paar fotot linakasvatusest, seda küll juba nõukogude aja algusest. Halliste on n.-ö. mulkide asuala ja võib-olla just talude ostmise ajast saati peetakse kõiki viljandimaalasi mulkideks. Mulکیدel jätkus raha, et osta talusid ka oma kodukohast kaugemale. Sellekohase huvitava artikli „Mulgi hädaoht ehk kuidas mulgid võõrsil talusid päriseks ostsid“ on kirjutanud Kersti Lust (Tuna 2014, nr. 3).

Viljandimaa visuaalne sümbol seostub samuti mulkidega – on ju selleks tikutopsi etiketilt tuttav mulgi kuues mehike! Kuna maakonnas leidub palju huvitavaid ja ilusaid kohti, siis siinkohal ei proovigi mingit edetabelit koostada, kuid esiajaloo tuntud Lembitu Lõhavere linnusest ei saa küll kuidagi üle ega ümber. Viljandimaalt on sirgunud palju olulisi kultuuri- ja poliitikategelasi, kelle seast valisin Villem Reimani, kes on seotud Kolga-Jaaniga.

Viljandimaa kaunist loodusest väärivad kindlasti eraldi äramärkimist paljud erinevad „põrguorud“. Siinne mitmepalgeline loodus ja eesrindlik talupidamine on inspireerinud ka filmitegijaid. Nii näiteks on Tiit Meristu jäädvustanud Viljandimaad filmides „Vaatepilte Viljandimaalt“ (1940) ja „Viljandi“ (1940) ning Peep Puks filmis „Viljandi“ (1973), kui nimetada ainult mõnda.

Lõpetuseks fotograafidest. Senistes fotonurkades on harva juhtunud, et kokku satub nii palju erinevaid omaaegseid tuntud fotograafe: Carl Sarap, vennad Parikased, Oskar Viikholm, Konstantin Kalamees, Endel Veliste ja Jaan Riet. Viljandi fotograafist Jaan Rietist on kirjutanud Kadi Sikka Tuna fotonurgas 2014. aasta 3. numbris.



Viljandi folgil esinevad vennad Johansonid 1994. aastal.  
Foto: Endel Veliste. EFA.535.0.197361

\* Ivi Tomingas (1958), Rahvusarhiiv, Filmiarhiiv, arhivaar, ivi.tomingas@ra.ee



Vaade Viljandi linnale 1920. aastatel. Foto: Parikas. EFA..98.A.19.31



Vaade Viljandile järve poolt. 1940. Foto autor teadmata. EFA.98.0.28993



Viljandi lossi varemed. 1940. Foto: Tiit Meristu. EFA.4.0.48099



Rippsild Viljandi  
Lossimägedes. 1956.  
Foto: Endel Veliste.  
EFA.204.0.9522





Vaade Viljandi järvele 1930. aastatel. Foto autor teadmata. EFA.98.A.104.28



Suvitajad Viljandi järve ääres. 1940. Foto: Tiit Meristu. EFA.4.0.48106



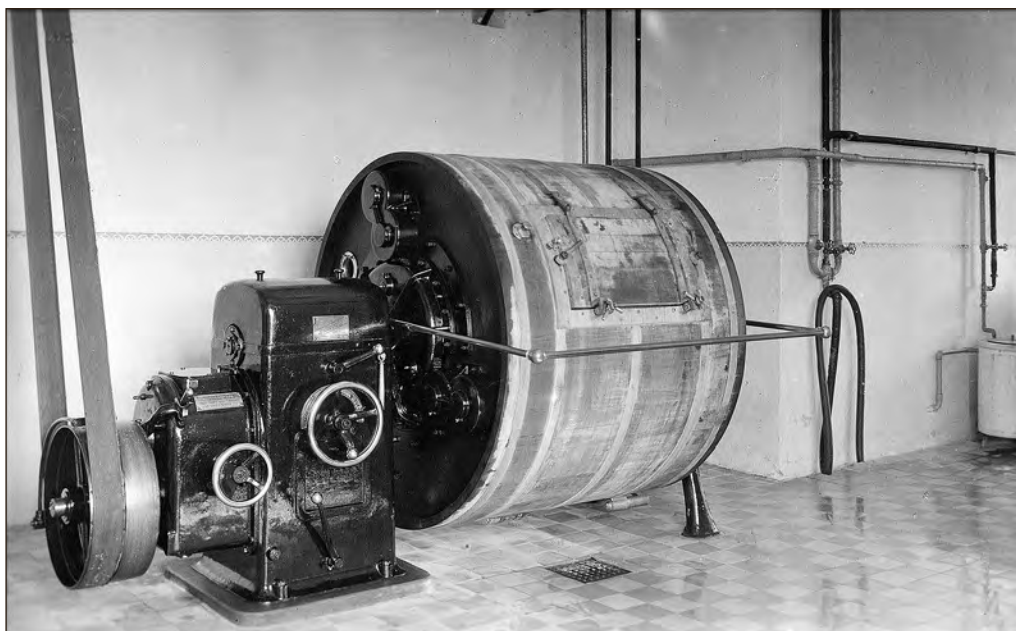
Viljandi kesklinn 1957. aastal. Foto: Zinaida Trelina. EFA.204.0.11345



Viljandi raekoda 1936. aastal. Viljandi raekoda sai valmis 1931. aastal ja oli ehitatud vana raekoja kohale. Hoone oli oma aja kohta modernne ehitus nii keskküttesüsteemi kui ka torni paigutatud elektrikella poolest. Lisaks sellele, et firma AEG kell ennast ise „üles keeras“, lülitas ta valguse öhtul sisse ja hommikul välja.

Foto: Carl Sarap. EFA.554.0-186159

Tikutooside pööramine  
enne nende täitmist  
Viljandi Metsakombinaadi  
Tuletikuvabrikus. 1982.  
Foto: Endel Tarkpea.  
EFA.204.0.129098



Õisu piimanduskooli õppemeierei võimasin. 1931. Aastal 1930 oli piimanduskooli meierei üks moodsamaid Eestis.  
Foto: Jaan Riet. EFA.554.0.186300





Vaade Öisu mõisale, kus alates 1922. aastast asus piimanduskool. Foto: Jaan Riet. EFA.215.3.9075



Trepp Öisu mõisa pargis 1935. aastal. Foto: E. Labi. EFA.554.0.186312



Kolga-Jaani alevik. 1.07.1931. Foto: August Kiisla. EFA.554.0.186259



Vaade Kolga-Jaani alevikule pritsimaja tornist. 1940. Foto: A. Laasi. EFA.554.1.8922





Kolga-Jaani seltsimaja, mille Villem Reimann asutas Karskusseltsi majana. Foto autor teadmata. EFA.554.2.2752



Linakupardamine Abja rajooni Sädeme kolhoosis 1958. aasta augustis. Foto: Kalju Liiv. EFA.204.0.17724



Lõhavere linnamägi, endine Lembitu Lehola linnus 1930. aastatel. Foto autor teadmata. EFA.554.0.186545



Paistu Põrguorg Siniälliku lähedal. 1925. Foto: Konstantin Kalamees. EFA.554.0.186341