

Usuõpetuse rahvahääletuse tulemusi mõjutanud tegurid

Mark Gortfelder*

Sissejuhatus

1923. aasta 17.–19. veebruaril toimus Eesti esimene rahvahääletus, mille käigus 328 369 inimest ehk 71,2% hääletusel osalenutest¹ toetas usuõpetuse taastamist kooliprogrammis vabatahtliku ainaena. Maailma ajaloos on tegemist peaaegu ainulaadse juhtumiga, kui ilmaliku ja uskliku ilmavaate konflikti on nii selgepiirilisel rahvahääletuse kontekstis määratletud. Ka Šveitsi pikas rahvahääletuste ajaloos on vaid üks referendum tõlgendatav nii ilmse vastuseisuna sellel teljel.²

Usuõpetuse rahvahääletus toimus ajal, mil Eesti Vabariigi valitsemisaparaat oli juba kindlatel alustel. Nii loeti sedelid üle kiirelt ning tulemustest anti teada juba enne vabariigi aastapäeva. Siiski peab tõdema, et toonane ajakirjandus analüüsis rahvahääletuse tulemusi (seda mõjutanud tegureid) napilt.³ Üheks põhjuseks võis olla usuõpetuse pooldajate ilmne võit, teisalt aga kohe referendumile järgnenud vabariigi viies aastapäev ning mais toimunud II Riigikogu valimised ja sellega seondud kampaania. Lisaks oli majanduslik seis Eestis tollal halvenemas, mis samuti võis hajutada ajakirjanduse tähelepanu.

Ka edaspidi on rahvahääletuse tulemusi käsitletud üksnes pögusalt ja tulemusi mõjutanud tegurite analüüsiga pole enamasti tegeldud. Nõukogude uurijatest on kõige põhjalikumalt religiooni ja ateismi teemasid käsitleanud Lembit Raid, kes on mõistagi puudutanud ka rahvahääletust.⁴ Oma monograafias kommunistliku partei rollist on rahvahääletusel võrdlemisi pikalt peatunud Herbert-Armin Lebbin, tehes ka mõned mitteparteilised katsed tulemuste selgitamiseks.⁵ Usuõpetuse referendumit on oma paguluses ilmunud mälestustes puudutanud poliitik ja teoloog Jaan Lattik, kes lisaks enda ja kiriku tegevuse kirjeldamisele on välja tulnud ka mõne analüütilisema mõttega.⁶ Endine riigiametnik Artur Mägi vaatas paguluses seda rahvahääletust laiemas Eesti rahvaalgatuse ja otsedemokraatia õiguslikus ning poliitilises kontekstis, kuid hoidus tulemuste analüüsist.⁷

Taasiseseisvunud Eestis on kõnealust teemat puudutanud kõige pikemalt Pille Valk oma esimese iseseisvusaja usuõpetuse korraldust puudutavas raamatus.⁸ Luteri kiriku poliitikat rahvaalgatuse initsieerimises ja kampaanias on analüüsinud Ursula Haava.⁹ Poliitilist võit-

* Mark Gortfelder (1991), PhD, Tallinna Ülikooli Eesti Demograafia Keskus, teadur, mark.gortfelder@tlu.ee

¹ Kui jätta kõrvale 2160 kehtetuks tunnistatud häält, oli poolthäälte osakaal 71,9%.

² 23. mail 1875 toimus rahvahääletus abielu ilmalikustamise küsimuses. C. Bolliger. Erstes fakultatives Referendum endet mit knappem Sieg des Freisinns. W. Linder, C. Bolliger ja Y. Rielle (toim.). Handbuch der eidgenössischen Volksabstimmungen 1848–2007. Bern: Haupt, 2010, lk. 37–38. Seda siis üksnes konföderatsiooni tasemel peetud rahvahääletuste osas.

³ Kõige analüütilisema sisuga paistab silma: Rahvas ja parlament. – Päevaleht, 23.02.1923, lk. 2.

⁴ L. Raid. Vabamõttelejate ringidest massilise ateismini. Tallinn: Eesti Raamat, 1978, lk. 94–95.

⁵ H.-A. Lebbin. EKP võitluses töörahva ühisrindede eest 1921–1924. Tallinn: Eesti Riiklik Kirjastus, 1961, lk. 141–149.

⁶ J. Lattik. Teekond läbi öö. I. Tartu: Ilmamaa, 2015, lk. 264–271.

⁷ A. Mägi. Rahvahääletus ja rahvaalgatus Eestis. – Omariikluse taustal. Uppsala: Üliõpilasselts Raimla Kirjastus, 1955, lk. 20–21, 30–31.

⁸ P. Valk. Ühest heledast laigust Eesti kooli ajaloos. Tallinn: Logos, 1997, lk. 28–33.

⁹ U. Haava. Kristliku poliitika õnnelik aasta. – Kirik & Teoloogia, 2013. <https://kjt.ee/2013/09/kristliku-poliitika-onnelik-aasta/> (vaadatud 13.10.2020).

lust usuõpetuse küsimuses, mis päädis referendumi korraldamisega, on detailselt lahanud Jaak Valge.¹⁰ Ka viimastel aastatel ilmunud Eesti kiriku- ja religiooni ajaloo üldkäsitlused puudutavad rahvahääletust üsna ülevahtlikult.¹¹ Kõige põhjalikuma tulemuste analüüsi on hiljuti avaldanud Rain Soosaar ajalehes Eesti Kirik.¹² Soosaar kasutab omavalitsuste põhiseid andmeid ning hindab kirjeldavalt rahvahääletuse tulemusi mõjutanud tegureid. Ennekõike toob ta välja vasakpoolsete erakondade toetuse ning õigeusklike ja vabakoguduste liikmete osakaalu kui põhilised tegurid, mis tõstsid ettepaneku vastaste osakaalu omavalitsustes. Liivi Uuet on kasutanud Postimehe lisas Arvamus/Kultuur samu andmeid ja nende põhjal välja toonud, et 19. sajandi usuvahetusliikumisest puudutatud piirkondades ja tööstusalevites oli usuõpetuse vastu hääletajate osakaal suur.¹³ Vaadeldes sõjaväeosade hääletustulemusi, rõhutavad nii Soosaar kui ka Uuet, et üks vastuseisu suurendavatest teguritest oli noorus.

Eelöeldule tuginedes võib väita, et Eesti esimese rahvahääletuse osas puudub põhjalikum statistiline analüüs. Käesolevas artiklis tehakse esimene samm selles suunas ning lahatakse usuõpetuse rahvahääletuse tulemusi mõjutanud poliitilisi, usulisi ja sotsiaalmajanduslikke tahke. Eesmärgiks on analüüsimisele kuuluvate tegurite põhjal välja selgitada, kuivõrd lihtsalt ja otseselt saab usuõpetuse vastu hääletamist tõlgendada kui ilmalikustunud meele tunnust.

Ilmalikustumine Eestis

Sekulariseerimine (eestipäraselt ilmalikustumine) tähendas kuni 19. sajandi teise pooleni vaimulike institutsioonide vara riigistamist või inimeste lahkumist vaimulike ordude ridadest.¹⁴ Alles hulk aega pärast August Comte'i esimesi kirjutisi usu asendumisest humanismi, ratsionalismi ja teadusega ning veel enam pärast Prantsuse revolutsiooni aegseid katseid kristlust asendada, sai see mõiste laiemata tähenduse.¹⁵ Mõiste „ilmalikustumine“ kätkebki tänapäeval eri dimensioone, puudutades muu hulgas nii organiseeritud religiooni rolli vähenemist ühiskondlikus ja poliitilises elus, teenistusest osavõtmist või konfessioonimaksu tasuvate inimeste osakaalu vähenemist kui ka indiviidide usutunnete pehmenemist (ükskõiksuse suurenemist) või kadumist.¹⁶

Üldiselt võib 19. sajandi ja 20. sajandi alguse diskussioonides Euroopas välja tuua „usukriitikute“ nägemuses konsensust, et seoses teaduse ja tehnoloogia arengu ning selle aluseks oleva ratsionaalse ilmavaate levikuga on religioonile tekkinud maailma seletamisel konkureerivad ideed, mis seavad kahtluse alla religiooni kesksed teesid.¹⁷ Muidugi võis ilmalikustumist lisaks fundamentaalsetele filosoofilistele küsimustele põhjustada ka märksa maisem maailmavaade, ennekõike kriitika vaimulike ringkondade domineeriva ustavuse ühiskondliku korra suhtes, mida tõsteti esile samal ajal levinud marksistlikus tõlgenduses.

Ka Eestis täheldati juba 19. sajandi lõpul ajaleheartiklites ning ajalehtedele saadetud

¹⁰ J. Valge. Tee esimese rahvahääletuseni. – Tuna 2016, nr. 4, lk. 60–77.

¹¹ R. Altnurme, A. Remmel. Eesti kiriku ja religiooni ajalugu. Tartu: Tartu Ülikooli Kirjastus, 2018, lk. 211–212; R. Saard. Ristitud eestlane: Kristluse ajalugu Eestis keskajast tänapäevani. Tallinn: Argo, 2018, lk. 287–288; P. Rohtmets. Eesti usuelu 100 aastat. Tallinn: Post Factum, 2019, lk. 51–52; P. Rohtmets. Riik ja usulised ühendused. Tallinn: Siseministeerium, 2018, lk. 37–43.

¹² R. Soosaar. Rahvahääletus suhtumist kirikusse peegeldamas. – Eesti Kirik 2020, nr. 27, lk. 6.

¹³ L. Uuet. Eesti esimene rahvahääletus. – Postimees. Arvamus/Kultuur, 31.10.2020, lk. 7.

¹⁴ P. Berger. The Sacred Canopy. New York: Anchor Books, 1967, lk. 106.

¹⁵ H. McLeod. Secularization in Western Europe 1848–1914. Basingstoke: MacMillan, 2000, lk. 1.

¹⁶ C. J. Sommerville. Secular Society/Religious Population: Our Tacit Rules for Using the Term ‘Secularization’. – Journal for the Scientific Study of Religion, 1998, nr. 2, lk. 249–253; S. Bruce. Secularization – In Defence of an Unfashionable Theory. Oxford: Oxford University Press, 2011, lk. 1–4.

¹⁷ Y. Lambert. Religion in Modernity as a New Axial Age: Secularization or New Religious Forms? – Sociology of Religion, 1999, nr. 3, lk. 311–315.

kirjades moderniseeruva maailma konflikti senise religioonil põhineva ilmavaatega.¹⁸ 20. sajandi alguseks oli religioon kaotanud oma iseenesestmõistetavuse üha rohkemate jaoks ja seetõttu seati usu roll ühiskondlikus elus teravama kahtluse alla. Religioonisotsioloog Lea Altnurme on märkinud, et „teadusele vastandades nähti religiooni, s. t. kristlust eksituse, pettuse, valeõpetusena“, mille mõju inimese arengule tõlgendati otseselt kahjulikuna.¹⁹

Religiooni ja selle rolli moderniseerivas maailmas tõlgendasid samamoodi ka marksistid, (kodanlikud) vasakpoolsed ja vabamõtlejad ning sarnaseid radu pidi kulges ka usuõpetuse vastaste argumentatsioon selles küsimuses. Sotsiaaldemokraatide häälekandja (sobiva nimega) Tulevik väitis, et „usu tõekspidamised risti vastupidi käivad teadusele“ ning et „veel viimasel [luteri kiriku – M. G.] kirikupäeval hüüti: mõistus on kuradist“.²⁰ Sama erakonna saadik Minni Kurs-Olesk rõhutas Asutava Kogu usuõpetuse-teemalistes väitlustes, et „aeg on tulnud, kus ainult põhjendada Jumalaga enam ei saa, nüüd, kus looduslugu inimestele sootu teisi seisukohti koolis kätte näitab, kus vastuolu olemas on looduslool ja usuõpetusel“.²¹ Talle sekundeeris Mihkel Martna, kes leidis, et „kasvatuslikult on võimatu sellega leppida, et üks õpetus teise vastu käib, nagu näiteks usuõpetus ja loodusteadused“.²² Johannes Semper nentis aga oma pikemas kõnes: „Usuõpetuse motiiv, et meie paljugi asju ialgi teada ei saa, takistab teaduse arenemist ja huvi teaduse vastu.“²³ Kommunistlik Tööline väitis, et usuringkondade eesmärgiks on „kihvitada maast-madalast lapsi teadusvastaliste eelarvamistega“.²⁴ Ka tööerakondlase Lui Oleski ajaloonägemuses on „kultuur ja haridus Euroopas nii kõrgele tõusnud just ristiusu kiuste“, kuna „kirik peasjalikult teadusele takistuseks on olnud“.²⁵ Tööerakonna häälekandja tõlgendas usuõpetuse pooldajate võitu kui „sammu tagasi“ ühiskondlikus arengus mineviku poole.²⁶ Teisisõnu oli usuõpetuse vastaste nägemuses selge liigendus: minevik kuulub religioonile, tulevik mõistusele-teadusele; minevik on tagurlik, pime, eelarvamustega, tulevik progressiivne, valge, mõistusel põhinev.

Muidugi, seal, kus asjaosalised ise nägid religiooni asendamas teaduslikul analüüsil põhinevat ühiskonnateooriat, võib näha puhast ideoloogiat. Läänemaailma 19. sajandi teisel ja 20. sajandi esimesel poolel tabanud ilmalikustumist ei ole vaja tingimata tõlgendada usuliste impulsside ja vajaduste vähenemisena või kadumisena. Võimalus on sündmusi lahti mõtestada kui (vaimuliku) religiooni asendamist ilmalike maailmavaadetega (religioonidega), mis samuti pakuvad inimestele pärinemislugu, tähendust, missiooni- ja kuuluvustunnet. Seesugust rolli religiooniasendajana võivad pakkuda marksism, fašism, ratsionalism, (modernne) rahvuslus ning teadus ja stsientism.²⁷ Tasub märkida, et seesugused asendumise analüüsid olid populaarsed juba kaasaegsete seas.²⁸ Eesti kirjandusloost väärib esiletõstmist Eduard Vilde 1907. aastal ilmunud romaani „Lunastus“, mis kirjeldab täpselt peategelase religiooni kui tema ilmavaate vundamendi asendumist teaduse ja marksismiga.²⁹

Võib eeldada, et paljud „tavainimesed“, kes teaduse ja filosoofia küsimuste üle eriti

¹⁸ E. Jansen. Eestlane muutuv asjas. Tartu: Eesti Ajalooarhiiv, 2007, lk. 329–330.

¹⁹ L. Altnurme. Kristluse tähenduse ja tähtsuse muutus eestlaste seas 1857–2010. – Tuna 2013, nr. 4, lk. 41.

²⁰ Soised kaldad. – Tulevik, 31.01.1923, lk. 1.

²¹ Asutava Kogu (AK) protokollid, 3. istungjärk, vg. 897.

²² AK protokollid, 4. istungjärk, vg. 30.

²³ AK protokollid, 4. istungjärk, vg. 5–7.

²⁴ Töörahva ühine väerind pappide vastu. – Tööline, 12.01.1923, lk. 1.

²⁵ AK protokollid, 4. istungjärk, vg. 313.

²⁶ Riiklik usuõpetus läbi läinud. – Vaba Maa, 23.02.1923, lk. 2.

²⁷ Uue religioonina on tõlgendatud ka Ameerikast alguse saanud antirassistlikku liikumist *Black Lives Matter* („mustad elud loevad“). J. McWhorter. Antiracism, Our Flayed New Religion. – The Daily Beast, 27.07.2015.

²⁸ P. Burrin. Passing into History: Nazism and the Holocaust beyond Memory. – History and Memory, 1997, nr. 1/2, lk. 322–327; J. Valge. Punased. I. Tallinn: Tallinna Ülikooli Eesti Demograafia Instituut/Rahvusarhiiv, 2014, lk. 315–325.

²⁹ E. Vilde. Lunastus. Ühe töölise noorpölv. Tallinn: Eesti Raamat, 1988, lk. 140–151.

ei juurelnud, võisid sekulariseeruda ka märksa vähem teadlikult ja kalkuleeritult. Nende materialistlik ilmavaade võis olla seotud lihtsalt tarbimiskultuuri ja individualismi omaksvõtuga, mitte süvafilosoofiliste käsitlustega. Lisaks võis Eesti kontekstis olulist usust eemale peletavat rolli mängida ka siinse domineeriva kiriku „koloniaalne“ iseloom ja seos seisuslikult ning rahvuslikult pinnalt teistsuguse rahvastikuga. Konfliktid baltisakslastest õpetajate ja rahvuslikult meelestatud koguduseliikmete vahel olid sel perioodil kirikuelus oluline teema. Osalt võis seda mõistagi parandada eestlaste võimuletulek kiriklikus hierarhias, mis leidis aset enne rahvahääletust. Kuid hoolimata oma pingutustest eemalduda saksapärasusest ei suutnud Eesti Evangeeliumi Luteri Usu Kirik niisugust seostamist ning sellest johtuvaid süüdistusi vältida.³⁰

Analüüsikava

Käesolevas artiklis uuritakse kaheksa teguri (statistilist kõnepruuki kasutades tunnuse) mõju usuõpetuse vastu hääletamisele. Analüüsiüksusteks on 410 kohalikku omavalitsust ehk linnad, alevid ja vallad.³¹ Usuõpetuse rahvahääletuse tulemused on võetud Statistika Kuukirjast.³² Ideaalis oleksid analüüsiüksusteks mõistagi indiviidid, paraku pole aga sellest ajast olemas esinduslikke ega muid küsitlusuuringuid, seega tuleb piirduda kohalike omavalitsuste põhiste tulemuste analüüsimisega. See loob aga komplikatsioone, kuna me ei analüüsi näiteks erakondliku eelistuse mõju usuõpetuse poolt või vastu olemisele konkreetsete indiviidide tasandil, vaid uurime (sama näitega jätkates) omavalitsuses ühele erakonnale antud hääle *osakaalu* mõju usuõpetuse vastu olemise *osakaalule* samas omavalitsuses. See võib tekitada tõlgendusprobleeme, sest agregeeritud üksuste analüüsimisel saadud tulemus ei pruugi olla alati ülekantav individuaalsele tasandile, ent see on vajalik, sest uuritav protsess ehk hääletamine referendumil on individuaalse tasandi protsess. Käesolevas analüüsis lahatavad tegurid on valitud nii, et see probleem oleks võimalikult väike.

Analüüsis on kasutatud lihtsat lineaarset regressiooni.³³ Lihtne lineaarne regressioon uurib ühe *seletava* tunnuse mõju *seletatavale* tunnusele, milleks on siinkohal usuõpetuse vastu hääletanute osakaal. Regressiooni eesmärk on kindlaks teha seletava tunnuse süsteemne mõju seletatavale tunnusele. Tulemused on peamiselt esitatud graafiliselt, kus on näha regressioonimudeli arvatud seos lineaarse sirgjoonena. Tekstis on antud informatsiooni suhte statistilise olulisuse kohta (ehk kas saadud tulemus on reaalne või on tegemist tõenäoliselt juhuslikust kõikumisest tekkinud seosega). Teine lineaarse regressiooniga saadav tulemus on mudeli seletusvõime, mis näitab, kui suure protsendi usuõpetuse vastuhääletajate osakaalu variatiivsusest (omavalitsuste tasemel) on kõnealune seletav tunnus (või mitmese regressiooni puhul tunnuste komplekt) võimeline seletama. Lisaks on tekstis kommenteeritud ka mõne alternatiivse mitmese regressioonimudeli tulemusi, milles on rohkem kui üks seletav tunnus.

Esimesed kaks uuritavat tegurit puudutavat hääletamisest osavõttu ehk aktiivsust. Aktiivsus on valimistel ja rahvahääletustel mõistagi keske tähtsusega. Tihtilugu ei ole oluline mitte niivõrd see, kui palju on erakonnal või ettepanekul toetajaid hääleõiguslike kodanike seas, vaid kui suure osakaalu oma toetajatest suudab erakond või ettepanek jaoskonda tuua. Ursula

³⁰ R. Saard. Eestlane ja luterlus. – Akadeemia 2007, nr. 6, lk. 1263–1266; L. Altnurme. Kristluse tähenduse ja tähtsuse muutus eestlaste seas 1857–2010, lk. 44.

³¹ Oluline on mainida, et sõjaväeosad kuulusid eraldi arvestuse alla. Esimene rahvahääletus Eestis 17–19 veebruaril 1923. a. – Eesti Statistika Kuukiri, 1923, nr. 3, lk. 58. Sõjaväes korraldatud hääletusel oli usuõpetuse toetuseks antud hääle osakaal tuntuvalt väiksem ehk 51,8%. Nende kohta käivaid andmeid Statistika Kuukirjas ei avaldatud. Seega on protsent saadud arhiivis leiduvate jaoskondade protokollide alusel. Rahvahääletuse jaoskonnakomisjonide protokollid. RA, ERA.80.1.1975–1984.

³² Esimene rahvahääletus Eestis 17–19 veebruaril 1923. a., lk. 57–76.

³³ Eesti keeles pikemalt: L.-M. Tooding. Andmete analüüs ja tõlgendamine sotsiaalteadustes, Tartu: Tartu Ülikooli Kirjastus, 2016, lk. 245–288; tehniliselt: J. A. Stock ja M. S. Watson. Introduction to Econometrics, Boston: Addison-Wesley, 2011, lk. 107–251.

Haava on juhtivate usutegelaste märkmete põhjal jõudnud järeldusele, et rahvahääletuse eelne aeg oli ainus kord, mil kantslist ja ka muid luteri kiriku ressursse ära kasutades aktiivset poliitilist kihutustööd tehti.³⁴ Ka usuõpetuse vastased tõstsid esile pooldajate aktiivset ja edukat propagandat, mida lisaks erakorralistele koosolekutele või ajalehtedele oli võimalik teha regulaarselt kirikus.³⁵

Rahvahääletuse kontekstis on tihti oluline ka ettepaneku vastaste taktikaline boikoteerimine eesmärgiga muuta selle tulemus mittesiduvaks. Usuõpetuse rahvahääletuselgi ei pidanud usuõpetuse pooldajad saama mitte üksnes lihthäälte enamust, vaid seaduse kohaselt pidi poolthääli olema vähemalt 235 614 ehk pool I Riigikogu valimistest osavõtnute arvust.³⁶ Usuõpetuse vastastest jõududest ärgitasid sotsiaaldemokraadid ja kommunistid üheselt ja aktiivselt rahvahääletusest osa võtma ja ettepaneku vastu hääletama.³⁷ Kuid Tööerakonna kohta, kes samuti oli usuõpetuse vastu, märkis Päevaleht pärast rahvahääletust, et Tööerakond ärgitas inimesi boikoteerimise teel usuõpetuse sisseviimist nurjama.³⁸ Tööpoolest, kuu enne referendumit on Vaba Maa külgedel teemat sisuliselt ignoreeritud, samas kui sotsiaaldemokraatlik Tulevik ja kommunistlik Tööline käsitlesid lähenevat rahvahääletust palju. Kuid Vaba Maa on teemat just nimelt ignoreerinud, mitte aktiivselt kutsunud valijaid üles boikoteerima. Seega võib Tööerakonna taktikat pidada ebamääraseks.

Esimene uuritav tunnus, *rahvahääletuse aktiivsus*, näitab hääleõigust kasutanud valijate osakaalu omavalitsuseti. Andmed selleks pärinevad rahvahääletuse publitseeritud tulemustest. Võib eeldada, et tulenevalt ettepaneku pooldajate aktiivsest kihutustööst tähendab suurem hääletusaktiivsus ka suuremat toetust. Kuid päris nii lihtne see siiski pole, kuna omavalitsustes oli hääleõiguslike kodanike arv ühe hääletusjaoskonna kohta väga erinev. Samuti on maal märkimisväärselt erinev keskmine jaoskonna poolt teenindatav pindala. Nii on üksnes selle tunnusega raske aktiivsuse ning mobiliseerimise-boikoteerimise mõju hinnata.³⁹

Seetõttu on kasutatud ka teist tunnust ehk *aktiivsuse muutust*, võrreldes sama aasta 5.–7. mail toimunud II Riigikogu valimistega.⁴⁰ Usuõpetuse rahvahääletuse aktiivsus oli üleriigiliselt 66,2%, II Riigikogu valimistel oli see veidi kõrgem ehk 67,8%. Väike ajaline vahe kahe sündmuse vahel võimaldab rahvahääletuse ebatavalisust tavaliste valimistega võrreldes rohkem esile tuua. Teisisõnu võimaldab see anda vastuse küsimusele, kumb pool usuõpetuse konfliktis oli parem mobiliseerija. Muidugi ei ole võrdlus II Riigikogu valimistega probleemitu. Näiteks maikuus oli juba alanud põllumajanduses ja ehituses aktiivne hooaeg, mis nendes valdkondades elatist saavate tööliste puhul võis valimistel osalemist pärssida.

Järgmised kaks tegurit on otseselt seotud poliitikaga. Nagu juba mainitud, olid usuõpetuse vastu Tööerakond, sotsiaaldemokraadid, vasaksotsialistid ja kommunistid ehk kõik vasakpoolsed poliitilised jõud. Seega on kolmas tunnus *vasakpoolsetele erakondadele antud häälte osakaal*. Kuna soovitav on selle tunnuse aluseks rahvahääletusest varasem ja mitte hilisem ajapunkt, siis on selleks kasutatud 1920. aasta novembris toimunud I Riigikogu valimisi. Andmeallikaks on Riigiarhiivis säilitatavad jaoskondade protokollid.⁴¹ Muidugi erines nende poliitiliste jõudude vastuseis usuõpetusele intensiivsuse poolest. Siinkohal eristub marksisti-

³⁴ U. Haava. Kristliku poliitika õnnelik aasta.

³⁵ Kirikuronkade võit ja tööraha ühine väerind. – Tööline, 23.02.1923, lk. 1.

³⁶ J. Valge. Tee esimese rahvahääletuseni, lk. 75.

³⁷ Näiteks häälekandjate tegevus: Sõjakast kiriklusest ja eelseisvast rahvahääletamisest. – Tulevik, 24.01.1923, lk. 2; Veebruari rahvahääletamise arvulise külje kohta. – Tulevik, 3.02.1923, lk. 1; Töörahas, tähelepanu. – Tööline, 8.02.1923, lk. 2; Rakkuskäed minge välja täna, homme ja ülehomm. – Tööline, 17.02.1923, lk. 1.

³⁸ Rahvas ja parlament. – Päevaleht, 23.02.1923, lk. 1.

³⁹ II Riigikogu valimised: 5.–7. mail 1923. Tallinn: Riigi Statistika Keskbüroo, 1923, lk. 5–8. Nii oli II Riigikogu valimistel alla 50 hääleõigusliku kodanikuga jaoskondades aktiivsus 85,1%, samas kui üle 1500 hääleõigusliku kodanikuga jaoskondades oli aktiivsus 56,1%.

⁴⁰ II Riigikogu valimised.

⁴¹ I Riigikogu valimiste jaoskonnakomisjonide protokollid. RA, ERA.80.1.12–21.

dest Tööerakond väiksema vihasusega, samuti ka oma poole vinnaga boikoteerimis- või ignoreerimistaktikaga. See paistab välja nii nende häälekandja kajastusest, nagu juba mainitud, aga ka sellest, et erinevalt marksistlikest jõududest keeldus Tööerakond Riigikogule esitatud rahvaalgatuse ettepanekut selle vormiliste vigade tõttu nurjamast.⁴² Seetõttu tuuakse tekstis eraldi veel välja Tööerakonna erandlikku rolli vasakpoolsete erakondade seas.

Neljas tunnus on *kommunistide võimuperioodi pikkus* Vabadussõja ajal. Eesti historiograafias on levinud seisukoht, et eesti soost kommunistide tegevus Eesti Töörahva Kommuuni tähe all oli niivõrd radikaalne (ka võrreldes vene kolleegidega), et mõjus nende endi toetust vähendavalt.⁴³ Peale muude valdkondade asus Eesti Töörahva Kommuun otsustavalt tegutsema ka religiooni vastases võitluses. Kirikutegelased kuulutati lindpriideks ja üle kümne vaimuliku hukati, osa pagendati. Lisaks keelati usupühade pidamine ja võeti üle kirikuvara. Ka tänapäeva eesti uurijad on jõudnud järeldusele, et enamlaste valitud usupoliitika võis mõjuda nende võimutaotlustele halvasti.⁴⁴

Kommunistide võimuperioodi kestust on mõõdetud päevades. Kestuse kindlakstegemisel on siinkirjutaja kasutanud peamiselt „Eesti Vabadussõja ajaloo“ kahte osa.⁴⁵ Tunnuse loomine on keeruline ja seda eriti piirkondades, mis jäid peamisest vägede liikumissuundadest kõrvale. Samuti ei võimalda rindejoone kiire liikumine alati seda täpselt jälgida. Selge on ka see, et piirkondades, mida punased suutsid enda käes hoida vaid lühikest aega, ei jõutud usuvastaseid meetmeid ilmselt üldse rakendada. Kuid erinevalt rindejoone liikumisest pole konkreetsete usuvastaste meetmete rakendamise kohta kvaliteetseid andmeid. Keerukust lisab fakt, et Lõunarindel andsid tooni vene seltsimehed, kes pidasid end ülal teistmoodi ja ei rakendanud alati ning kohe Eesti Töörahva Kommuuni direktiive.⁴⁶ Seda ka usuvastases tegevuses, mistõttu kommunistide valduses Tartus 1918. aastal jõule ikkagi tähistati, hoolimata Eesti Töörahva Kommuuni välja kuulutatud poliitikast.⁴⁷

Järgmised kaks tegurit on usulised. Kuigi usuõpetuse küsimus oli defineeritud selgelt vaimuliku ja ilmaliku vastuseisuna, ei olnud vaimulike ühingute positsioneerimine sellel teljel alati ootuspärane. Täpsemini kartsid mõned konfessioonid, et koolides (uuesti) sisseviidavas usuõpetuses hakkab domineerima luteri kirik, ning seetõttu olid nad referendumil esitatud ettepaneku vastu või andsid selles osas vastandlikke hinnanguid.⁴⁸ Seda hoolimata usuõpetuse luterlastest pooldajate katsetest neid hirme maandada.⁴⁹ Seda kartust kasutas ära oma kampaanias ka näiteks sotsiaaldemokraatide häälekandja.⁵⁰

Esmatähtis on siinkohal, et kõige suurem vähemuskirik ehk Eesti Apostlik-Õigeusu Kirik ärgitas inimesi luteri kiriku tegelaste loodud ettepaneku vastu hääletama.⁵¹ Nii on viiendaks uuritavaks tunnuseks *õigeusklike inimeste osakaal*. Väiksematest konfessioonidest kartsid luteri kiriku domineerimist ka vabakogudused.⁵²

Kõige suurema vabakoguduse ehk baptistide seisukoht oli ebalev. Päevalehes ilmus enne

⁴² J. Valge. Tee esimese rahvahääletuseni, lk. 75.

⁴³ A. Pajur. Vabadussõda. – A. Pajur ja T. Tannberg (toim.). Eesti ajalugu. VI. Tartu: Ilmamaa, 2005, lk. 32; L. Vahtre (toim.). Eesti Vabadussõja ajalugu. I. Tallinn: Varrak, 2020, lk. 263–268.

⁴⁴ M. Mikhelson. Punane terror ja kirik Eestis 1918–1919. – Looming 1992, nr. 11, lk. 1545–1552.

⁴⁵ Eesti Vabadussõja ajalugu. I.; L. Vahtre (toim.). Eesti Vabadussõja ajalugu. II. Tallinn: Varrak, 2020.

⁴⁶ Eesti Vabadussõja ajalugu. I, lk. 261–263.

⁴⁷ M. Mikhelson. Punane terror ja kirik Eestis 1918–1919, lk. 1547.

⁴⁸ U. Haava. Kristliku poliitika õnnelik aasta; P. Rohtmets. Eesti usuolu 100 aastat, lk. 52. Eesti Apostlik-Õigeusu Kirik tõstas ka pärast usuõpetuse taaskehtestamist oma mure luteri kiriku domineerimise osas. P. Rohtmets. Riik ja usulised ühendused, lk. 43–46.

⁴⁹ H. Bauer. Rahvahääletuse keerdküsimus. – Päevaleht, 16.02.1923, lk. 2.

⁵⁰ Andke kirikule, mis kiriku, ja rahvale, mis rahva päralt. – Tulevik, 14.02.1923, lk. 1.

⁵¹ Usuõpetuse küsimus. – Uus Elu 1922, nr. 7, lk. 1–2; A. Laar. Kuidas väljaspool koolitunde usuõpetust anda? – Uus Elu Pühade album, lk. 15–16; A. Laar. Usuõpetuse rahvahääletus ja vähemuskirikud. – Uus Elu 1923, nr. 2, lk. 4; Usuõpetuse rahvahääletamise puhul. – Uus Elu 1923, nr. 2, lk. 3–4.

⁵² P. Rohtmets. Riik ja usulised ühendused, lk. 43.

rahvahääletust teade, et baptistide eestseisus jõudis ettepanekut toetavale arusaamale. Samas tõdeti, et selles küsimuses oli baptistide seas ka häälekas siseopositsioon.⁵³ Tuleb aga kohe märkida, et baptistide enda häälekandjas Teekäija on rahvahääletust puudutatud minimaalselt ning kogu selle ümber käivast võitlusest (ja igapäevasündmustest laiemalt) on distantseerunud. Siiski ilmus Teekäijas artikkel, milles Päevalehes ilmunud teade usuõpetuse ettepaneku toetamisest ümber lükati,⁵⁴ kuid ühes hilisemas numbris on aga teate õigsust siiski kinnitatud.⁵⁵ Seega on baptistide seisukoht ebamäärane. Adventistid aga jäid referendumile pandava ettepaneku osas eitavale seisukohale.⁵⁶ Nii on kuuendaks tunnuseks *muud usku inimeste osakaal*. Inimeste jaotus konfessioonide järgi on võetud 1922. aasta rahvaloenduse publitseeritud tulemustest.⁵⁷ Kuna neis publikatsioonides on usulise jaotuse kohta käivates tabelites paljud väiksemad konfessioonid antud ühe kategooriana, siis on võimatu neid nende usuõpetuse küsimuses välja käidud seisukohtade järgi eristada. Seega tähendab muud usku inimeste osakaal siin lihtsalt mitteluterlasi ja mitteõigeusklikke.

Viimased kaks uuritavat tegurit on seotud sotsiaal-majanduslike oludega. Rahvahääletuse järgselt väideti Päevalehe analüüsis, et rahvahääletusel oli vastuhääletajate osakaal suurem kui usuõpetuse põhimõteteliste vastaste osakaal, sest oma kihutustöös rõhutasid ettepaneku vastased mitte üksnes põhimõtetelisi küsimusi, vaid ka usuõpetuse sisseviimisest tekkivaid kulusid, mis omakorda tähendavat vastaste sõnade kohaselt vajadust koguda rohkem makse.⁵⁸ Pidades silmas sõdadest tekkinud majandusraskusi ning majanduskeskkonna uut halvenemist 1923. aastal, võis see argument olla paljude vaesemate usklikke inimeste jaoks mõjus.

Sotsiaaldemokraatide häälekandja tõi tõepoolest välja, et pastorid tahavad „kõigile kodanikkudele usuõpetuse heaks kulusid kaela veeretada“.⁵⁹ Kommunistide häälekandja kuulutas, et „papp tahab töörahva turjale ronida“ ja nimetas rahvahääletusele pandud ettepanekut „pappide pirukaseaduseks“.⁶⁰ Siiski võib küsida, kui efektiivne oli marksistidel kuulutada, et isegi usklikud peavad suurenevate maksude tõttu usuõpetuse vastu hääletama, kui nendesamades artiklites seostati kirikut ja religiooni (ning seeläbi ka usklikke) kõikvõimaliku halva ja rumalusega. On oluline rõhutada, et üldiselt oli maksude argument marksistliku poliitilise ja ajakirjandusliku eliidi jaoks siiski teisejärguline. Ilmselt loodeti seda kasutades uskliku enamuse seas teatavat järelemõtlemist tekitada. Märksa mõjusam võis seesama argument olla, kui seda kasutas õigeusu kirik.⁶¹

Kahjuks on maksude argumenti mõju kindlakstegemine olemasolevate andmete põhjal sisuliselt võimatu, sest „rahakotitundliku“ elanikkonna osakaalu ei ole omavalitsuseti tollal otseselt mõõdetud. 1922. aasta rahvaloendusel ei kogutud mingeid andmeid inimeste sotsiaal-majandusliku staatuse kohta. Seetõttu on võimalik kasutada hiljem kogutud andmeid, kuid maksude argumenti tõhusust võimaldavad needki hinnata üksnes kaudselt. Seitsmes uuritav tegur on *palgatööliste arv 100 pereliikme kohta valdades*,⁶² mis on võetud 1929. aasta põllumajandusloenduse publitseeritud andmetest.⁶³ Tunnuse kasutamisel on lähtunud eel-

⁵³ Seletus baptistide poolt. – Päevaleht, 16.02.1923, lk. 6.

⁵⁴ Usu õpetuse küsimus. – Teekäija 1923, nr. 1, lk. 12.

⁵⁵ Seletuseks. – Teekäija, 1923, nr. 4, lk. 47.

⁵⁶ Adventistid usuõpetuse vastu. – Vaba Maa, 7.02.1923, lk. 5.

⁵⁷ 1922. a. üldrahvalugemise andmed (vihud IV–XI). Tallinn: Riigi Statistika Keskbüroo, 1924.

⁵⁸ Rahvas ja parlament. – Päevaleht, 23.02.1923, lk. 2.

⁵⁹ Andke kirikule, mis kiriku, ja rahvale, mis rahva pärast. – Tulevik, 14.02.1923, lk. 1; Minge hääletama, kuid ärge oma nahka müüge. – Tulevik, 17.02.1923, lk. 1.

⁶⁰ Töörahas, tähelepanu. – Tööline, 8.02.1923, lk. 2; Rakkuskäed minge välja täna, homme ja ülehomm. – Tööline, 17.02.1923, lk. 1; Tööline, lase valimiskasti ainult „vastu“. – Tööline, 14.02.1923, lk. 1; Papp tahab töörahva turjale ronida. – Tööline, 16.02.1923, lk. 2.

⁶¹ Usuõpetuse rahvahääletamise puhul. – Uus Elu 1923, nr. 2, lk. 4.

⁶² Kokku on valdu 378 ning linnu ja aleveid 32.

⁶³ 1929. a. põllumajandusliku üleskirjutuse andmed. Vihk I. Tallinn: Riigi Statistika Keskbüroo, 1930, lk. 218–235.

dusest, et rohkem võisid maksude argumendist olla mõjutatud maatöölised. Seega võib palgaliste suurem suhtarv võrreldes pererahvaga ühes omavalitsuses näidata ka suurema elanikkonna osa maksutundlikkust.

Linnade ja alevite kohta on võimalik korralikke sotsiaal-majanduslikke andmeid saada alles 1934. aasta loendusest. Sellise distantsi pealt analüüsi tegemine on mõistagi probleemne. Täpsemalt on kasutatud informatsiooni ühiskondliku kihi kohta ja selle üht kategooriat seitsmest.⁶⁴ Kaheksandaks ja viimaseks uuritavaks tunnuseks on *tööliste (ja teenijate) osakaal linnades ja alevites*.⁶⁵ Valiku loogika on, et suurema osa elanikkonna sõltuvus palgatööst tähistab suuremat potentsiaalset vastuvõtlikkust usuõpetuse vastu hääletamise majanduslikule argumendile.

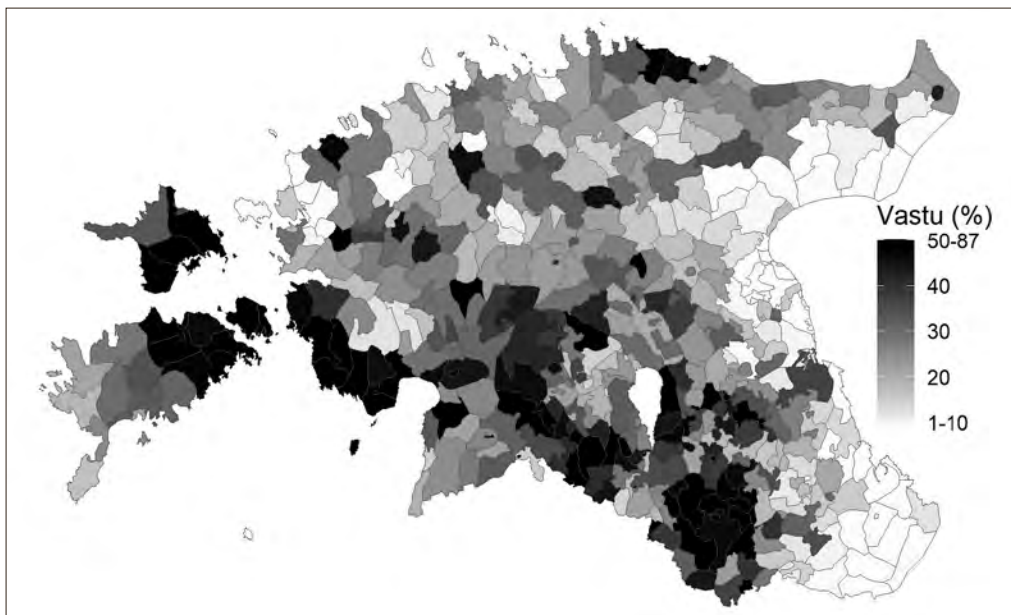
Tulemused

Usuõpetuse vastu antud häälte ruumiline jaotus

Kuna analüüsiüksusteks on kohalikud omavalitsused, siis esmalt vaatame rahvahääletuse tulemuste ruumilisi mustreid. Joonisel 1 on toodud rahvahääletusele pandud ettepaneku vastu hääletajate osakaal omavalitsustes.

Usuõpetuse vastu antud häälte osakaal kõigub 1%-st kuni 87%-ni. Joonise 1 värvipaleti miinimumid ja maksimumid on seotud teise (9%) ja üheksanda detsiiliga (50%). Teisisõnu, 10% kõige väiksema ja 10% kõige suurema usuõpetuse vastuseisuga omavalitsused on jäetud värvipaleti piiride valimisel kõrvale ning need omavalitsused on tähistatud vastavalt väga heleda ning väga tumeda tooniga.

Joonis 1. Rahvahääletusel vastu antud häälte osakaal omavalitsuseti.



Allikas: *Eesti Statistika Kuukiri* 1923, nr. 3, lk. 57–76.

Ruumiliste mustrite puhul torkab silma, et usuõpetuse vastaste osakaal on olnud väike idapoolsematel aladel ning laias laastus ka Põhja-Eesti mandriosas. Kohati on usuõpetuse

⁶⁴ Kategooriate ja nende definitsioonide kohta. Tööhärad ja leibkonnad: 1. III 1934 rahvaloenduse andmed. Vihk III. Riigi Statistika Keskbüroo, 1935, lk. 6.

⁶⁵ Tööhärad ja leibkonnad: 1. III 1934 rahvaloenduse andmed, lk. 34–37.

vastaste osakaal olnud väike ka väiksemates klastrites, näiteks Mandri-Läänemaa põhjapoolsemas osas ning ka mõnes Pärnumaa vallas. Ka mitmes linnas, nagu Kallaste, Petseri, Kuressaare, Haapsalu, Nõmme ja Tartu, on usuõpetuse vastalisi vähe. Usuõpetuse vastaste osakaal on seevastu olnud suur Valga- ja Võrumaa piirialadel, Mulgimaal, Pärnu- ja Läänemaa piirialadel ning Lääne-Eesti suursaartel (välja arvatud Lääne-Saaremaa). Ka mitmed alevid ja väikelinnad, nagu Sindi, Otepää, Mõisaküla, Valga, Tõrva, Kunda ja Suure-Jaani, paistavad silma usuõpetusele vastu olemisega.

Üldiselt on jooniselt 1 näha ruumilisi klastreid ja sarnasusi naaberomavalitsuste tulemustega. Kui ruumilist sarnasust (korrelatsiooni) kirjeldada arvuna, siis on korrelatsioon ühe omavalitsuse tulemuse ning selle naaberomavalitsuste tulemuste keskmisega 0,53 ehk tegemist on üsna tugeva seosega.⁶⁶

Tabel 1 toob eraldi välja kümme omavalitsust, kus usuõpetuse vastuseis on olnud eriti suur, ja kümme omavalitsust, kus see on olnud, vastupidi, eriti väike.⁶⁷ Tabel 1 kinnitab juba joonis 1 abil tehtud märkusi. Konkurentsilt enim usuõpetuse vastuhääli kogunud Paatsalu vald asub Lõuna-Läänemaal Väinamere ääres, nagu ka Hellamaa vald Muhumaal. Geograafiliselt lähedal asuvad neile veel Pärnumaa ja Uuemõisa vald Ida-Saaremaal, Tõstamaa vald Pärnumaa lääneosas ning Keina [Käina] vald Hiiumaal. Esikümnes on ka kaks Lääne-Võrumaa valda. Lisaks on esikümnes kaks alevit, kusjuures sotsiaal-majanduslikult on need üsna eriilmelised. Sindi oli tõeline töölisalev, seevastu Otepääl oli ka omajagu traditsioonilisemat kihelkonnakeskuse miljööd.

Usuõpetuse suure toetamisega paistab silma esmajoones Petserimaa, mille üheteistkümnest vallast viis on selles arvestuses esikümnes. Lisaks neile on esikümnes veel kolm peamiselt vene vanausulistega asustatud valda Peipsi-äärsest Tartumaalt ning Narva jõe tagune Skarjatina vald ja rannarootslaste enamusega Prangli.

Tabel 1. Usuõpetuse rahvahääletusel kõige suurema ja kõige väiksema vastuhäälte osakaaluga kohalikud omavalitsused.

Omavalitsus	Maakond	Vastu (%)	Omavalitsus	Maakond	Vastu (%)
Paatsalu	Läänemaa	86,8	Mäe	Petserimaa	1,0
Hellamaa	Saaremaa	78,9	Kulje	Petserimaa	1,2
Sindi	Pärnumaa	76,3	Peipsiääre	Tartumaa	1,2
Pärnumaa	Saaremaa	75,5	Kallaste	Tartumaa	1,7
Uuemõisa	Saaremaa	74,6	Kasepää	Tartumaa	2,1
Vast.-Roosa	Võrumaa	72,0	Skarjatina	Virumaa	2,4
Linnamäe	Võrumaa	71,7	Järvesuu	Petserimaa	2,6
Tõstamaa	Pärnumaa	71,3	Rootova	Petserimaa	2,7
Otepää	Tartumaa	68,7	Prangli	Harjumaa	2,7
Keina	Läänemaa	68,2	Merimäe	Petserimaa	2,8

Allikas: Eesti Statistika Kuukiri 1923, nr.3, lk. 57–76.

⁶⁶ Mõõdetuna Morani I indeksiga.

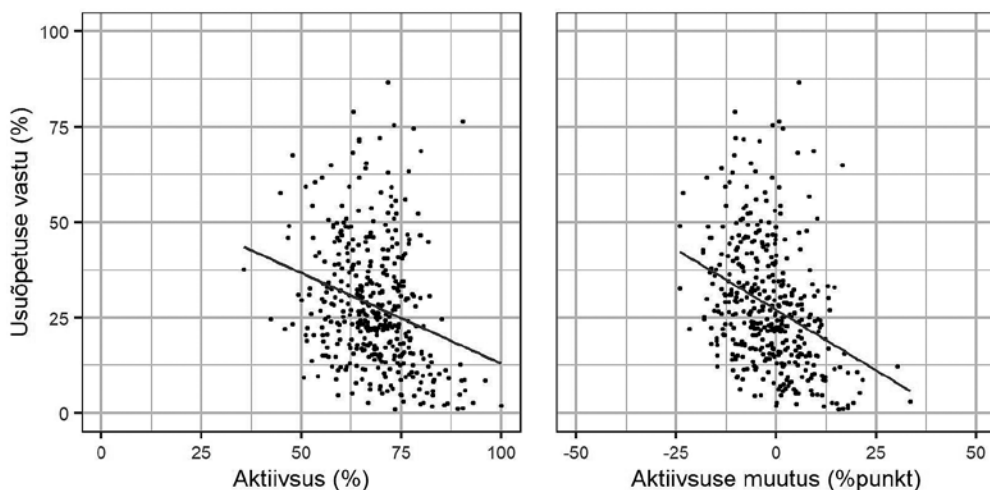
⁶⁷ Ei Statistika Kuukirjas avaldatud tulemustes ega ka arhiivis säilinud hääletusjaoskondade protokollides pole säilinud Ruhnu valla kohta käivaid tulemusi. Ja seda hoolimata sellest, et 1922. aasta detsembris korraldatud rahva- ja eluruumide loendusel Ruhnu kohta andmeid koguti. Tulemuste puudumise põhjuse kohta ei ole siinkirjutaja informatsiooni leidnud. Võib arvata, et varasema kogemuse puudumisel Ruhnus hääletust õigeaegselt ei korraldatud või ei suudetud tulemusi õigeaegselt esitada. Usuõpetuse vastaste osakaaluks on Ruhnus arvestatud 0% ja seda kahel põhjusel. Esiteks, II Riigikogu valimistel ei valinud ükski ruhnlane vasakjõude. Teiseks, 1922. aasta loenduse tulemustest selgub, et ühe erandiga olid kõik ruhnlased luterlased. Tabelisse 1 pole Ruhnust küll kantud, kuid edaspidises analüüsis on Ruhnu sees. Hääletamisaktiivsuseks on Ruhnule võetud 100%, nagu see oli II Riigikogu valimistel.

Aktiivsusega seotud tegurid

Nagu öeldud, on analüüsi tulemusi kujutatud graafiliselt. Joonisel 2 on näha eraldi referendumi hääletamisaktiivsuse ning hääletamisaktiivsuse muutuse mõju referendumil usuõpetuse vastu antud häälele osakaalule. Kõik täpid siin ja edaspidistel joonistel tähistavad analüüsi-kogumi moodustavat 410 omavalitsust ning sirgjoon tähistab lihtsa lineaarse regressiooniga mudeldatud seost uuritava tunnuse ja usuõpetuse vastu olemise vahel.

Joonise 2 vasakpoolne paneel näitab, et omavalitsused on jaotunud hääletamisaktiivsuse ja vastuhäälele telgedel üsna hajusalt. Siiski on üle 80% hääletamisaktiivsusega omavalitsustes näha ühe erandiga vähest vastuseisu usuõpetusele. Seetõttu on ka lineaarse regressiooniga tõmmatud sirgjoon näitamas negatiivset suhet hääletamisaktiivsuse ja vastuhäälele osakaalu vahel. Teisisõnu on suurem aktiivsus ühes omavalitsuses seotud vähesema usuõpetuse vastu olemisega. Täpsemini on regressioonimudeli tulemuste järgi ennustatav, et 1 protsendipunkt suurem hääletamisaktiivsus ühes omavalitsuses tähendab 0,47 protsendipunktilist kahanemist vastuhäälele osakaalus samas omavalitsuses. Kuid nagu juba varem mainitud, on erisused aktiivsuses suuresti seotud erisustega hääleõiguslike arvus jaoskonna kohta ning teenindatavas pindalas jaoskonna kohta, mitte mobiliseerimisküsimustega.

Joonis 2. Aktiivsuse ja aktiivsuse muutuse seos usuõpetuse vastu olemisega, lineaarse regressiooni tulemused.



Nii annab olulist infot aktiivsuse muutus võrreldes „tavapärase“ olukorraga ehk II Riigikogu valimistega. Aktiivsuse muutuse positiivne väärtus tähistab olukorda, kus aktiivsus oli rahvahääletusel suurem, ning negatiivne väärtus, vastupidi, olukorda, kus aktiivsus oli väiksem kui II Riigikogu valimistel. Joonise 2 parempoolset paneelilt on näha, et suurem aktiivsus võrreldes valimistega oli seotud usuõpetuse vastu hääletanute väiksema osakaaluga. Ehk x-telje suhtes 0-st paremal on omavalitsusi tähistavad täpid y-telje suhtes keskmiselt madalamal kui x-telje suhtes 0-st vasakule jäävad omavalitsused. See viitab otseselt, et rahvaalgatuse taga seisnud kiriklikud ringkonnad olid väga mõjusad oma toetajate mobiliseerimises, nagu märkisid juba kaasaegsed. Täpsemini näitab regressioonimudel, et 1 protsendipunkt suuremat aktiivsust rahvahääletusel võrreldes II Riigikogu valimistega tähendab 0,63 protsendipunktilist langust usuõpetuse vastu olevate inimeste osakaalus. Märkimisväärne on ka see, et kui mudelisse panna mõlemad aktiivsusega seotud tunnused, siis domineerib aktiivsuse muutus ning 1923. aasta rahvahääletuse aktiivsus ise kaotab statistilise olulisuse.

Nagu mainitud, mängis Tööerakond ka poolenisti boikoteerimistaktikaga. Seega väärrib siinkohal eraldi uurimist, kas Tööerakonna toetamise⁶⁸ ja hääletamisaktiivsuse suhtelise muutuse vahel on olemas statistiline seos ehk kas Tööerakonna toetajate suurema osakaalu omavalitsustes jäid inimesed referendumil rohkem koju võrreldes Riigikogu valimistega. Regressioonimudeli alusel saab kindlalt väita, et sellist seost ei ole. Seega on õige Päevalehe hinnang, et Tööerakonnal ei õnnestunud oma seisukohta osalemise küsimuses tublile osale oma toetajatest maha müüa.⁶⁹

Poliitilised tegurid

Joonise 3 vasakpoolne paneel näitab seost I Riigikogu valimistel vasakpoolsete erakondade toetusprotsendi ning usuõpetuse vastu hääletajate osakaalu vahel. Seos on silmanähtavalt tugev. Ehk oodatult, mida suurem on omavalitsuses vasakerakondade toetus, seda rohkem ollakse ka koolides usuõpetuse taassisseseadmise vastu. Arvuliselt rääkides ennustab regressioonimudel, et 1 protsendipunkti võrra suurem vasakpoolsete toetus tõstab usuõpetuse vastu hääletajate osakaalu 0,69 protsendipunkti võrra. Tulenevalt sellest ning faktist, et vasakpoolsete erakondade toetamine on suure hajususega (0%-st 90%-ni), siis on see tunnus võimeline seletama 37% vastuhääletajate osakaalu variatiivsusest (ehk rahvahääletuse tulemustest) omavalitsuseti. Seda on tunduvalt rohkem võrreldes (ühe erandiga) teiste käesolevas artiklis analüüsitava teguritega, mille puhul kõigub seletusvõime 1–11% vahel.

Kui analüüsida eraldi Tööerakonna toetamise osakaalu ja rahvahääletuse tulemuste seost, siis näitab statistiline analüüs, et seost ei ole. Teisisõnu, suur osa Tööerakonna poolt I Riigikogu valimistel hääletanuid eiras lisaks rahvahääletusest osavõtmise küsimusele ka erakonna sisulist arvamust. Ka kaasaegsed seostasid referendumil tulemuste selgudes, et võrreldes I Riigikogu valimistega, kus vasakpoolsed erakonnad olid saavutanud ülekaaluka enamuse, olid just Tööerakonna toetajad erakonna suuniseid eiranud ning andnud usuõpetuse toetuseks oma hääle.⁷⁰ Pidades silmas Tööerakonna hääletasaagi langust ligi poole võrra rahvahääletuse järgselt toimunud II Riigikogu valimistel, tõstatub küsimus usuõpetuse rahvahääletuse mõjust Tööerakonna toetusele. Artur Mägi on küll avaldanud arvamust, et rahvahääletuse mõju II Riigikogu valimiste tulemustele oli olematu.⁷¹ Historiograafias laiemaltki seostatakse Tööerakonna toetuse langust peaaegu üksnes Asunike Koondise majanduspoliitilistel kaalutlustel parteipoliitikasse sisenemisega.⁷² Kuid see küsimus väärrib edasist uurimist.

Joonise 3 parempoolne paneel näitab Vabadussõja-aegse kommunistide võimuperioodi pikuse seost usuõpetuse vastu olemisega. Uuritav hüpotees ütleb, et Töörahva Kommuni võimu ning selle teostatud usuvastase poliitika kogemise mõju oli vastupidine kommunistide taotlusele ehk teisisõnu vähendas usuõpetuse vastaste osakaalu. Joonis 1 näitas meile, et idapoolsematel aladel, mis Vabadussõja käigus okupeeriti, oli vastasus usuõpetusele väike. Sama kinnitab ka joonise 3 parempoolne paneel. Seos ise on siiski märgatavalt nõrgem kui seni analüüsitud tegurid. Kümme päeva kommunistide võimu tähendaks mudeli põhjal 1 protsendipunkti võrra väiksemat usuõpetuse vastu antud hääle osakaalu. Tunnus ise on võimeline seletama aga üksnes 4% rahvahääletuse tulemuste variatsioonist. See iseenesest ei ole ka üllatav, pidades silmas, et peaaegu pooltesse omavalitsustesse Töörahva Kommuni võim üldse ei ulatunud.

⁶⁸ Toetus on võetud I Riigikogu valimiste põhjal.

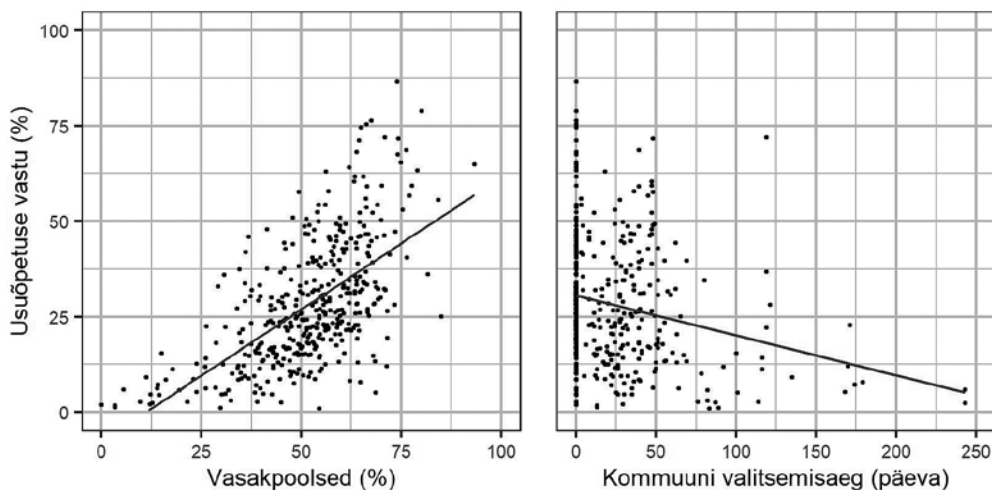
⁶⁹ Rahvas ja parlament. – Päevaleht, 23.02.1923, lk. 2.

⁷⁰ Rahvas ise otsustamas ja Rahvahääletamise tagajärjed. – Päevaleht, 22.02.1923, lk. 1; Rahvas ja parlament. – Päevaleht, 23.02.1923, lk. 2.

⁷¹ A. Mägi. Rahvahääletus ja rahvaalgatus Eestis, lk. 31.

⁷² I. Paavle. Õiguse ja omariikluse eest. Otto Tief (1889–1976). Tartu: Rahvusarhiiv, 2014, lk. 157–158; E. Laaman. Erakonnad Eestis. – Jutustusi endisest Euroopast, Tartu: Ilmamaa, 2011, lk. 46; A. Pajur. Demokraatlik Eesti. – A. Pajur ja T. Tannberg (toim.). Eesti Ajalugu. VI, Tartu: Ilmamaa, 2005, lk. 67; M. Graf. Parteid Eesti Vabariigis 1918–1934. Tallinn: TRÜ Kirjastus, 2000, lk. 206–207.

Joonis 3. Vasakpoolsete erakondade toetuse ning kommunistide võimuperioodi pikkuse seos usuõpetuse vastu olemisega, lineaarse regressiooni tulemused.



Siinne analüüs ei luba meil kindlaks teha põhjuslikku seost Tööraha Kommuuni võimu kogemuse ja rahvahääletuse tulemuse vahel. Nimelt ei saa kõrvale jätta võimalust, et idapoolsemad alad olid usklikumad juba enne kommunistide võimu kehtestamist. Kuna seesugust rahvahääletust varasemalt ei toimunud, ei ole seda väidet võimalik kontrollida. Indikatsiooni võiks ehk anda Vene Asutava Kogu ja 1918. aasta Eesti Asutava Kogu valimiste tulemuste võrdlus hilisemate valimistega, pidades silmas marksistlike jõudude hääletesaaki. Siinkirjutaja tehtud esmased arvutused viitavad sellele, et negatiivne mõju selles vallas siiski oli ehk teisisõnu kogesid (pikemalt) kommunistide käes olnud alad suuremat langust marksistide toetuses. Samas tuleb meeles pidada, et osa idapoolsematest valdadest olid rahvuslikult ja konfessiooniliselt eriilmelised. Nende tunnuste mõju kontrollimisel regressioonimudelil muutubki Tööraha Kommuuni võimu kestuse mõju usuõpetuse rahvahääletusele statistiliselt ebaoluliseks.

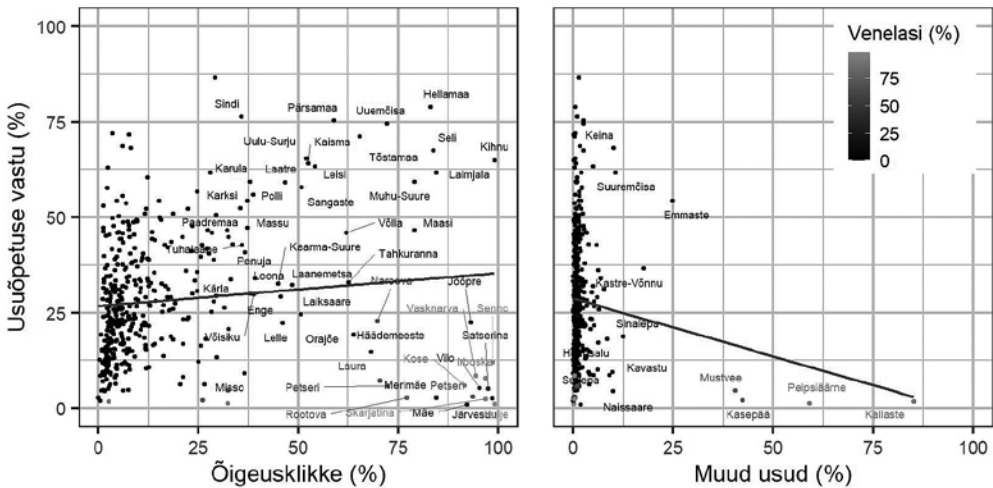
Usulised tegurid

Nagu märgitud, ei suhtunud mitte kõik konfessioonid usuõpetuse taaskehtestamise katsesse positiivselt, kartes peamiselt luteri usu domineerimist nii usuõpetuse andmisel kui ka laiemalt Eesti ühiskonnas. Seega on oluline vaadata ka mitteluterlaste rolli rahvahääletuse tulemuste osas. Joonise 4 vasakpoolne paneel kajastab seda õigeusklike osakaalu puhul ning parempoolne paneel muud usku inimeste osas (ehk siis mitteluterlased ja mitteõigeusklikud). Erinevalt joonistest 2, 3 ja 5 on siin kaks lisaelementi. Esiteks on osa täppide juurde lisatud omavalitsuse nimi. Teiseks on täppide värv erinev, sõltudes vene elanikkonna osakaalust vastavas omavalitsuses. Tumedam toon tähistab väiksemat ja heledam toon suuremat venelaste osakaalu. Vaadates joonisel 4 kujutatud kaht seost, on sellise valiku põhjendatus ilmselt näha.

Alustades vasakpoolsest paneelist ehk õigeusklikest, siis on regressioonimudeliga tõmmatud sirgjoon peaaegu horisontaalne. Tegemist on siiski statistiliselt olulise ja plussmärgiga seosega. Teisisõnu, õigeusklike suurem osakaal tähendab suuremat usuõpetuse vastu hääletanute osakaalu, kuid nagu peaaegu horisontaalsest joonest näha, on seos väga nõrk (1 protsendipunkti võrra suurem õigeusklike osakaal suurendab usuõpetuse vastuhääletanute osakaalu 0,08 protsendipunkti võrra). Sellise nõrga seose tõttu on tunnus võimeline seletama vaid 1% rahvahääletuse tulemuste variatsioonist.

Kuid tänu lisadetailidele näeme, et üsna selgelt eristuvad ühelt poolt EAÕK eesti ja teiselt poolt vene kogudused. Arvestades eestlaste ja venelaste toonaseid keerulisi suhteid õigeusu kirikus, ei ole selline lahknemine ilmselt üllatav.⁷³ Nii on alla paremale nurka koondunud omavalitsused, kus õigeusklikud olid selges enamuses, kuid seal olid selges enamuses ka venelased, nagu näitab meile nende täppide (ja nende omavalitsuste nimede) heledus. Lisaks on samas piirkonnas teljestikus ka Petserimaa need vallad, kus eestlastel oli enamus, nagu Mäe, Merimäe, Järvesuu ja Satsarina vald. See näitab Petserimaa eestlaste tugevamat kultuurilist integreeritust piirkondliku ja mitte keelelis-rahvusliku identiteedi järgi.

Joonis 4. Õigeusust ja muust usust inimeste osakaalu seos usuõpetuse vastu olemisega, lineaarse regressiooni tulemused.



Kui Petserimaa kõrvale jätta, siis muudes eesti õigeusklike suure osakaaluga omavalitsustes on väga selgelt näha tugevat korrelatsiooni õigeusklike osakaalu ja usuõpetuse vastu hääletanute osakaalu vahel. Eriti paistavad selles osas silma Saare-, Lääne- ja Pärnumaa omavalitsused. Tõsi, osa Pärnumaa omavalitsusi, nagu Lõuna-Pärnumaal asuvad Orajõe, Häädemeeste ja Laiksaare, aga ka näiteks Põhja-Pärnumaalt Jõõpre, on hääletanud tunduvalt vähem referendumite ettepaneku vastu, kui võiks eeldada nende usulisest koosseisust. Selle põhjused on siinkirjutajale teadmata.

Kui regressioonimudelisse paigutada lisaks õigeusklike osakaalule ka venelaste osakaal, mis kontrolliks nõnda venelaste (vene õigeusklike) teguri mõju, siis muutub arvuline seos õigeusu ja ettepaneku vastuolemise vahel hoopis tugevamaks. Täpsemini tähendaks mudeli järgi 1 protsendipunkti jagu suurem õigeusklike osakaal 0,3 protsendipunktilist vastuseisu kasvu usuõpetusele. Venelaste osakaalu iseseisev mõju oleks aga miinuskärgiga.⁷⁴

Joonise 4 parempoolne paneel kajastab muust usust inimeste osakaalu mõju rahvahääletuse tulemustele. Jällegi eristuvad selgelt idapoolsetel aladel olevad ja vene vanausulistega asustatud vallad (ka Kastre-Võnnu vallas on vene vanausuliste asulaid) ning teiselt poolt protestantlike usukirikute piirkonnad peamiselt Lääne-Eestis. Lihtne regressioonimudeli tulemus näitab langevat sirgjoont, mis tähendab väiksemat usuõpetuse vastu olemise osakaalu suurema muudest konfessioonidest inimeste osakaaluga omavalitsustes. Kuid, nagu näha, veavad seda suhet üksnes vene vanausulised.

⁷³ R. Saard. Eesti Apostlik-Õigeusu Kiriku algusaastad. – Akadeemia 2008, nr. 7, lk. 1555–1556.

⁷⁴ Täpsemini: 1 protsendipunkt rohkem venelasi tähendaks 0,5 protsendipunktilist langust usuõpetuse vastuhääletanute osakaalus.

Regressioonimudelisse venelaste osakaalu lisamine muudab suhte suuna negatiivsest positiivseks, kuid muust usust elanikkonna osakaalu tunnus ei omanda statistiliselt olulisust. Põhjuseks võib olla muud usku inimeste väga väike osakaal peaaegu kõigis omavalitsustes. Samuti ka see, et Lääne-Eesti vabakirikute levikupiirkondades oli ühtlasi võrdlemisi suur õigeusklike osakaal. Lisades mudelisse kolmandaks seletavaks tunnuseks ka õigeusklike osakaalu, muutub muud usku inimeste osakaal ka statistiliselt oluliseks. Täpsemalt tähendab nii 1 protsendipunkti jagu suurem muud usku inimeste osakaal usuõpetuse vastu olnute osakaalu kasvu 0,37 protsendipunkti võrra.

Tollases ajakirjanduses toodi tulemusi mõjutanud usulistest teguritest ehk isegi enam kui mitteluterlaste osakaalu välja kohaliku pastori läbisaamist rahvaga. Nii kommenteeris Postimees esimeste ja osaliste tulemuste saabudes, et mitmetes kohtades valitsev halb läbisaamine võib suisa usuõpetuse asjale saatuslikuks saada.⁷⁵ Ka Päevalehe pikemas analüüsis tõsteti esile halva läbisaamise negatiivset mõju tulemustele.⁷⁶ Tunnust luteri õpetaja ja koguduse vahekorra kohta mõistagi siinkirjutajal kasutada ei ole. Küll on aga võimalik analüüsida läbisaamise üht võimalikku tahku ehk pastori rahvust. Kirjanduses on rahvust (või eesti keele soravust) välja toodud vähemasti kui üht mõjutegurit suhtumises kirikusse. Palju pingeid pakkus eriti just sakslastest pastorite tegevus Saksa okupatsiooni ajal, mis oli rahvahääletuse ajaks lähiminevik.⁷⁷ Teatavasti oli rahvuslik konflikt luteri kirikus õhus ka Eesti Vabariigi ajal ja eriti pärast eestlaste kirikuhierarhias võimuletulekut.⁷⁸

Kasutatud tunnused mõõdavad aastaid ajavahemikus 1870–1922 ja 1916–1922, mil kohalikuks pastoriks oli eesti soost ning end eestlasena määratlev inimene.⁷⁹ Tunnuse konstrueerimisel on kasutatud Riho Saardi loodud andmebaasi, mis lõppeb aastaga 1919, ning sellest järgneva aja jaoks EELK arhiivis olevaid vaimulike isikutoimikuid.⁸⁰

Statistiline analüüs ei näita aga eestlasest pastori olemasolu olulisust rahvahääletuse tulemustele, ja nii on see mõlema vaadeldud ajavahemiku puhul. Seega paistab, et rahulolemine pastoriga, mida kaasaegsed kommenteerijad esile tõstsid, ei jooksnud rahvuslikku identiteeti pidi. Sakslasi oli ju nii 1920. kui 1930. aastatel teenimas üsna rohkesti ja paljud kogudused olid oma kirikuõpetajaga rahul.⁸¹ Liiti on ajaloost tuua näiteid, kus kogudused olid just oma eestlasest pastoriga rahulolematud. Seda tõendab ka joonis 1, kus on näha, et Viljandimaal ja ka sealsetel õigeusust mittepuudutatud aladel oli usuõpetuse vastu hääletamine keskmisest suurem, kuigi Viljandimaa maakogudustes olid kõik õpetajad eestlased juba enne ilmasõja puhkemist.⁸²

Sotsiaal-majanduslikud tegurid

Nagu ennist välja toodud, esitasid usuõpetuse vastased referendumi eelses kampaanias ka puhtmajandusliku argumendi, ähvardades rahvast usuõpetusest tuleneva maksutõusuga. Joonis 5 annab meile vihjeid, kui suur võis selle argumendi mõju reaalselt olla. Joonise vasakpoolsel paneelil on kujutatud maatööliste suhtarvu ja rahvahääletuse tulemuste suhet. Seda siis üksnes valdades. Lihtsa lineaarse regressiooniga joonistatud sirgjoon näitab positiivset mõju usuõpetuse vastu olemisele. Seega, valdades, kus palgalised suhted olid levinumad, oli suurem ka usuõpetuse vastaste osakaal. Täpsemini, 1 palgaline rohkem 100

⁷⁵ Rahvahääletuse tagajärjed. – Postimees, 20.02.1923, lk. 1.

⁷⁶ Rahvas ise otsustamas ja Rahvahääletamise tagajärjed. – Päevaleht, 22.02.1923, lk. 1.

⁷⁷ R. Saard. Ristitud eestlane, lk 259–266.

⁷⁸ R. Saard. Eestlane ja luterlus, lk. 1263–1266.

⁷⁹ Kuna kasutatud on täisaastaid ning rahvahääletus toimus veebruaris, siis ei ole 1923. aasta arvestuses.

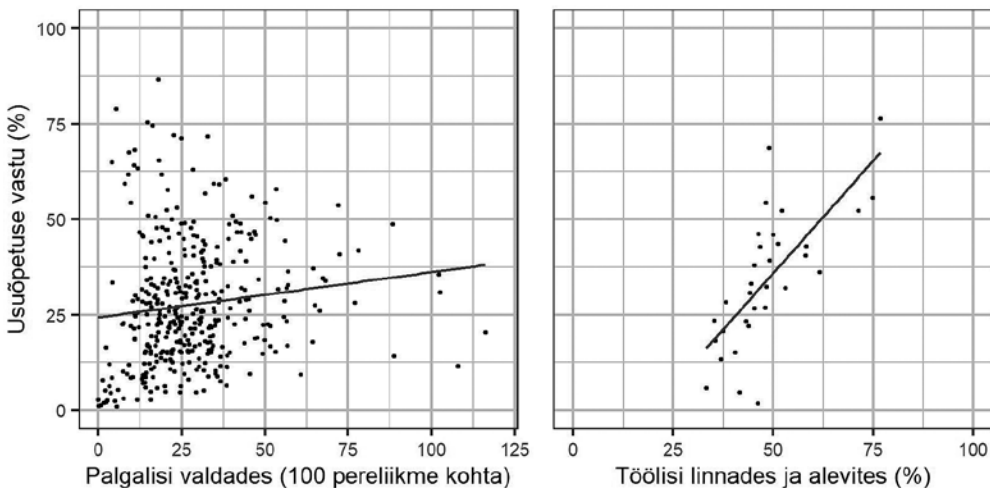
⁸⁰ R. Saard. Härraskirikust rahvakirikuks. Tallinn: Argo, 2020, lisa.

⁸¹ M. Ketola. The Nationality Question in the Estonian Evangelical Lutheran Church. Helsingi: Suomen kirkkohistoriallinen seura, 2000, lk. 330.

⁸² R. Saard. Härraskirikust rahvakirikuks, lk. 77–80.

pereliikme kohta suurendab usuõpetuse vastu antud hääle osakaalu 0,12%. See tulemus ei tulene rahvuslik-usulistest eripäradest väga ulatusliku palgatöötajate ja/või peaaegu olematu palgatöötajate kasutamise valdades. See viitaks, et majanduslik argument võis maatöölise seas oluline olla.

Joonis 5. Palgaliste suhtarvu ning tööliste ja teenijate osakaalu seos usuõpetuse vastu olemisega, lineaarse regressiooni tulemused.



Kuid kui regressioonimudelisse paigutada lisaks palgaliste suhtarvule ka marksistide või vasakpoolsete erakondade toetamine, siis kirjeldatud positiivne seos palgaliste suhtarvu ja usuõpetuse vastuolemise vahel kaob. See viitab, et ühe seletava tunnusega mudelis veab vasakpoolsel paneelil näha olevat seost toetus usuõpetust taunivatele poliitilistele jõududele. Lisaks võib öelda, et ka 1929. aasta põllumajandusloendusega kogutud andmed jõukuse kohta (täpsemini jõukuse hektari, pereliikme, talundi kohta) ei näita mingit statistilist seost rahvahääletuse tulemustega. Seega saab järeldada, et pigem oli puhtmajanduslik argument maal ebaoluline tegur.

Joonise 5 parempoolne paneel näitab tööliste ja teenijate osakaalu mõju rahvahääletuse tulemustele. Linnu ja alevideid kujutavatest täppidest ja nende põhjal lineaarse regressiooniga joonistatud sirgjoonest on näha väga tugevat positiivset seost. Täpsemini tähendab 1 protsendipunkti võrra suurem tööliste osakaal 1,18 protsendipunkti võrra suuremat usuõpetuse vastu antud hääle osakaalu. Ainuüksi see üks tunnus seletab ära 50% rahvahääletuse tulemuste variatsioonist linnades ja alevites.

Kui lisada mudelisse ka marksistide või vasakpoolsete erakondade toetajaskonna osakaal, siis tööliste osakaalu mõju küll väheneb, kuid jääb ikkagi tugevaks ja selgelt statistiliselt oluliseks. Täpsemini on marksistide toetust kontrollivas mudelis ühe protsendipunkti mõju 0,6 protsendipunkti. Samuti ei suuda ka teiste tunnuste mõju kontrollimine tööliste osakaalu mõju eemaldada. Teisisõnu näitab see, et linnades ja alevites oli olemas poliitilise erakonna eelistusest iseseisev seos tööliste ja teenijate osakaalu ning usuõpetuse vastuhääletamise vahel. See viitab, et usuõpetuse kehtestamisest johtuv maksudega hirmutamine võis linna-keskkonnas ka rahvahääletusi tulemusi mõjutada.

Järeldused

Käesolevas artiklis uuriti aktiivsuse, poliitiliste, usuliste ja sotsiaal-majanduslike tegurite mõju 1923. aasta rahvahääletuse tulemustele. Lisaks tegurite enda mõju analüüsimisele seati eesmärgiks uurida, kui üheselt on usuõpetuse vastu hääletamist võimalik tõlgendada kui märki ilmalikustunud ilmavaatest. Milliseid järeldusi saame siinse analüüsi põhjal teha?

Esiteks näitab aktiivsusega seotud kahe tunnuse analüüs, et usuõpetuse pooldajad olid väga edukad oma toetajate mobiliseerimisel. Nendes omavalitsustes, kus hääletusaktiivsus võrreldes II Riigikogu valimistega oli suurem, oli reeglina suurem ka toetus usuõpetusele. Usuõpetuse vastased olid oma kihutustöös ebaõnnestunud. Kuid tundub, et Tööerakonna viljeldud pooleldi boikoteerimistaktika ei olnud siin siiski keske tähtsusega, vaid rahvaalgatuse toetajad, kes soovisid valitsevat juriidilist korraldust muuta, olid lihtsalt keskmisest aktiivsemad.⁸³

Teiseks, poliitiliste tegurite analüüs näitab vasakpoolsete erakondade toetuse keskset tähtsust. Suurema vasakerakondade toetusega omavalitsustes oli suurem ka usuõpetuse vastu antud häälte osakaal. See tegur seletas üksi ära üle kolmandiku tulemuste variatsioonist, mis jällegi rõhutab selle olulisust. Siinkohal on samuti näha, et Tööerakonna (varasemad) toetajad olid ses asjas üsna isepäised ja suur osa neist jäi erakonna põhivoolust erinevale arvamusele.

Kolmandaks, kommunistide võimu kogemus paistab olevat usuõpetuse vastuseisu vähendada mõjuga. Selget põhjuslikkust on aga keeruline kindlaks teha ning see seos võib osaliselt tuleneda ka kauem kommunistide käes püsinud idapoolsete alade teistsuguse rahvuslik-usulise koosseisuga.

Neljandaks näitab usuliste tegurite analüüs, et eestikeelsed õigeusklikud ning uusprotestantlike vabakoguduste liikmed olid tõepoolest luteri kiriku organiseeritud rahvaalgatuse osas tõrjuvad. Samas ei saa seda väita venekeelsete ega ka Petserimaa eestikeelsete õigeusklike ning vene vanausuliste kohta. Nendega asustatud omavalitsustes oli usuõpetuse toetajaskond suurimaid riigis.

Viiendaks osutab sotsiaal-majanduslike tunnuste analüüs, et linnades ja alevites (aga mitte maal) võis vaesema elanikkonna seas resoneerida ka usuõpetuse vastaste poolt lisamaksudega hirmutamise. Kuigi siinkohal peab jälle rõhutama, et maksude argumenti mõju on võimalik olemasolevate andmetega analüüsida üksnes kaudselt.

Kuuendaks viitavad artiklis saadud tulemused, et tulenevalt asümmeetrilisest mobilisatsioonist, mitteluterlaste käitumisest ning maksutõusu vältimise soovist tingituna ei ole võimalik usuõpetuse rahvahääletuse tulemusi tõlgendada üheselt ilmaliku ja usulise maailmavaate konfliktina. Seega on tulemuste edasisel ja komplekssemal analüüsil vaja neid kitsendusi arvesse võtta.

Artikkel on valminud Eesti Teadusagentuuri toel (projekt PSG669). Autor tänab Riho Saardi abi ja soovitude eest.

⁸³ Meeles tuleb pidada, et ka aastatel 1920–1922 ei olnud usuõpetuse koolidest täiesti kadunud. Seda nii koole haldavate omavalitsuste ja vanemate nõudel kui ka ilmselt teatud inertsist. Üksikuid andmeid usuõpetuse ulatuse kohta rahvahääletuse eelsetest aastatest vt. P. Valk. Ühest heledast laigust Eesti kooli ajaloos, lk. 47–52.