

Eestimaa Kommunistliku Partei liikmeskond 1940–1941: allikad ja mehaanika

Hiljar Tammela, Olev Liivik*

Käesolev uurimus sündis huvist nn. juunikommunistide¹ vastu, eeskätt nende tausta ja kommunistlikusse parteisse astumise motiivide kohta. Kavatsedes uurida seda inimrühma mitte üksiknäidete varal, vaid tervikgrupina, tuli alustuseks saada nende täielik nimekiri. Et teadaolevalt pole sellist andmestikku säilinud, tuli see rekonstrueerida eri allikatest pärit infot kasutades. 1940–1941 Eestimaa Kommunistliku Partei (EKP) liikmeskonda puudutava arhiivimaterjali lünklikkus, segipaisatus ja kohatine vasturääkivus on selle uurimisvaldkonnaga kokku puutunud ajaloolastele teada tõsiasi, kuid „juunikommunistide“ nimekirja kokkuseadmine hulgast väikestest infokillukestest osutus oodatust veel palju vaearikkamaks. Seda tehes koondunud mosaiikpilt EKP liikmeskonnas toimunud protsessidest väärib käsitlemist omaette uurimisprobleemina ja seda just „esimese punase aasta“ kontekstis. Nõnda avaldame siinkohal esmalt käsitluse EKP liikmeskonna mehaanilisest arengust ja protsessidest kõnealusel perioodil. Uurimuseni nende inimeste taustast, võimalikest motiividest parteisse astumisel ja edasisest saatusest loodame jõuda edaspidi.

Historiograafia

Nõukogude Liidu Kommunistlikust Parteist (NLKP) on ilmunud uurimusi nii NSV Liidus, läänemaailmas (juba külma sõja perioodist alates kuni tänaseni) kui ka praegusel Venemaal. Valdavalt on uurijaid huvitanud NSV Liidu valitsemise problemaatika ning partei kõrgeimad võimuorganid: keskkomitee ja selle poliitbüroo. Üheks tähelepanuväärseks erandiks on juba 1968. aastal ilmunud Thomas Rigby monumentaalne uurimus kommunistliku partei liikmeskonnast NSV Liidus.² Uurimuses käsitletakse parteisse vastuvõtmist ja selle arvukuse dünaamikat läbi viie aastakümne, samuti partei liikmeskonna mitmesuguseid karakteristikaid, nagu vanus, rahvus, sotsiaalne koosseis, hariduslikud näitajad jne. Raamatus leidub statistikat ka mitme liiduvabariigi parteiorganisatsiooni, paraku mitte Eesti kohta. Kuna lääne uurijatel puudus külma sõja aegses maailmas juurdepääs Nõukogude arhiividele, toetub ka Rigby monograafia NSV Liidus publitseeritud avalikele allikatele ja käsitlustele. Sellest hoolimata on Rigby käsitlus NLKP liikmeskonnast jäänud standardteoseks tänini.

Nõukogude Eestis kuulus EKP ajalugu prioriteetsemate lähiajaloo uurimissuundade hulka, millega tegelesid peamiselt kommunistliku partei teadusliku uurimisasutuse Eestimaa Kommunistliku Partei Keskkomitee Partei Ajaloo Instituudi töötajad. Nagu tollane ajalookirjutus

* Hiljar Tammela (1982), MA, teadur, Eesti Mälu Instituut, Tõnismägi 8, 10119, Tallinn, hiljar.tammela@mne-mosyne.ee; Olev Liivik (1975), PhD, vanemteadur, Eesti Mälu Instituut, Tõnismägi 8, 10119, Tallinn, olev.liivik@mne-mosyne.ee

¹ „Juunikommunistidena“ käsitletakse tavaliselt Johannes Varese (Barbaruse) nukuvalitsuse ministreid ja 1940. aasta suvel EKP-sse astunuid. Siinkohal kasutatakse mõistet laiemalt 1940. ja 1941. aastal Eestis kommunistlikusse parteisse astunute kohta.

² T. H. Rigby. Communist Party-Membership in the USSR 1917–1967. Princeton, New Jersey, 1968.

üldiselt, jälgis ka parteiajalugu marksistliku minevikukäsitluse kaanoneid, kuid oli veel eriti tooniandev oma tendentslikkuses ja ideoloogilises liialdamises. Suuremat tähelepanu pöörasid kommunistliku partei ja töölisliikumise ajalooga tegelenud uurijad 1917. aasta sündmustele, EKP illegaalsele tegevusele maailmasõdade vahelises Eestis ning 1940. aasta pöördele. Suurimaks saavutuseks parteiajaloo vallas kujunes kolmeosaline EKP ajaloo üldkäsitlus, mille viimane osa sisaldab muu hulgas ülevaadet EKP organisatsioonilistest ja liikmeskonna muutustest 1940. aastal, ehkki see on võrdlemisi lühike ja pealiskaudne.³ Oluliseks allikapublikatsiooniks EKP ajaloo uurimisel on siiani EKP statistiliste andmete kogumik.⁴ Partei kohalike organisatsioonide käsitlustest on põhjust mainida üksnes ülevaadet Tallinna parteiorganisatsioonist.⁵

Parteiajaloolastest väärivad eraldi esiletõstmist Aleksander Panksejev ja Olaf Kuuli. Esimene neist keskendus EKP ajaloo uurimisele pärast 1940. aastat. Tema sulest on ilmunud käsitlus ENSV parteiorganisatsioonist ja liikmeskonnast ning koos Läti ja Leedu kolleegidest parteiajaloolastega on ta koostanud võrdleva ülevaate partei liikmeskonnast, parteiorganitest ja parteiaparaadi struktuurist Baltikumis 1940–1941.⁶ Peamiselt maailmasõdade vahelise perioodiga tegelenud Olaf Kuuli töödest väärib esiletõstmist põhjalikul arhiivitööl põhinev uurimus „Revolutsioon Eestis 1940. aastal“, mis ajastule iseloomulikult esindab tugevasti ideologiseeritud marksistlikku ajalookirjutust, ent on faktoloogia ning arvandmete poolest suuremalt jaolt usaldusväärne. Ühena vähestest tol ajal ilmunud käsitlustest EKP kohta vaadeldakse seal põhjalikumalt muutusi Eesti parteiorganisatsiooni liikmeskonnas 1940. aastal.⁷

Olaf Kuuli kuulus nende väheste parteiajaloolaste hulka, kes taasiseseisvunud Eestis ENSV perioodi käsitleva uurimistööga jätkasid. Ta hülgas marksistliku ajalookontseptsiooni, kuid ei siirdunud ka tol ajal üldlevinud rahvusliku ajalookirjutuse voolusängi. Mitmes oma raamatus⁸ tõi Kuuli teaduskäibesse uut materjali EKP ajaloo erinevatest tahkudest, mis on ühelt poolt avardanud teadmisi Eesti lähiajaloo olulistest sündmustest ja isikutest, kuid teiselt poolt on nendes faktoloogiakesksetes käsitlustes jäänud puudu uurimisprobleemide põhjalikumast analüüsist, mistõttu mõjuvad tema uurimisjärelused enamasti vähe argumenteerituna.

Taasiseseisvunud Eesti kõige ambitsioonikamaks ettevõtmiseks kommunistliku partei ajaloo valgustamisel on olnud 1990. aastate lõpul Enn Tärveli käivitatud Kistler-Ritso Eesti Sihtasutuse teadusprojekt. Selle eesmärgiks oli uurida kommunistlikku parteid Eesti NSV-s struktuurselt läbi kõigi selle astmete alates parteialgorganisatsioonist kuni liiduvabariikliku tasandini välja. Uurimistöö keskendus parteiorganite ülesehitusele, moodustamisele ja isikkoosseisule, kajastades ühtlasi nende erinevaid igapäevaseid tegevusvaldkondi ideoloogiast majanduseni. Aastail 2000–2009 ilmus uurimistöö tulemusel teatmik EKP Keskkomitee sekretäridest ning kolm kollektiivset uurimust EKP Keskkomiteest, kohalikest parteiorganisatsioonidest ning parteialgorganisatsioonidest.⁹ EKP Keskkomitee aparaadist on ilmunud põhjalikum uurimus Olev Liivikult.¹⁰

³ Ülevaade Eestimaa Kommunistliku Partei ajaloost. 3. osa (Juuli 1940–1958. aasta). Tallinn, 1972.

⁴ Kommunističeskaja Partija Ėstonii v cifrax 1920–1980. Sbornik statističeskix dannyx. Tallinn, 1983.

⁵ Lehekülgi EKP Tallinna organisatsiooni ajaloost. Koost. A. Pähklimägi. Tallinn, 1982.

⁶ A. Pankseev. Na osnove leninskix organizacionnyx principov (o dejatel ´nosti KP Ėstonii po regulirovaniju svoego količestvennogo i kačestvennogo sostava, po rasstanovke partijnyx sil). Tallin, 1967; A. Pankseev, K. Surbulis, A. Ėl ´vix. Žiznennaja sila leninskix principov partijnogo stroitel ´stva v kommunističeskix partijax Litvy, Latvii i Ėstonii (ijun ´1940 – ijul ´1941 goda). Tallin, 1975.

⁷ O. Kuuli. Revolutsioon Eestis 1940. Tallinn, 1980.

⁸ Nt. O. Kuuli. Sotsialistid ja kommunistid Eestis 1917–1991. Tallinn, 1999; O. Kuuli. Stalini-aja võimukaader ja kultuurijuhid Eesti NSV-s (1940–1954). Tallinn, 2007.

⁹ Kõrgemad võimu vahendajad ENSV-s: Eestimaa Kommunistliku Partei Keskkomitee sekretärid 1940–1990. Toim. E. Tärvel. Tallinn, 2000; Eestimaa Kommunistliku Partei Keskkomitee organisatsiooniline struktuur 1940–1991. Koost. ja toim. E. Tärvel. Tallinn, 2002; Eestimaa Kommunistliku Partei kohalikud organisatsioonid 1940–1991. Koost. ja toim. E. Tärvel. Tallinn, 2005; Partei-algorganisatsioon: kommunistliku poliitika esmane elluviija okupeeritud Eestis 1940–1991. Koost. ja toim. E. Tärvel. Tallinn, 2009.

¹⁰ O. Liivik. Eestimaa Kommunistliku Partei aparaat 1945–1953. Tartu, 2006.

Kommunistlik parteisüsteem

Enne allikate juurde asumist tuleb anda ülevaade kommunistliku partei olulistest tunnusoortest ning parteisse vastuvõtmisest. Sovetlikus ainuparteilises korralduses toimis kommunistlik partei ühteaegu nii kehtivat režiimi toetava poliitilise massiorganisatsioonina kui ka osana haldussüsteemist. Parteisse kuuluvad inimesed töökohtadel või väiksemates asulates moodustasid parteialgorganisatsioonid, mis allusid kohalikele parteikomiteedele. Kohalike parteikomiteede süsteem järgis üldjoontes kehtivat halduskorraldust: Eestis moodustati 1940. aastal maakondlikud parteikomiteed, lisaks parteikomiteed linnades, kus oli rohkem partei liikmeid (Tallinn, Narva, Paldiski). Maakondade ja linnade parteikomiteed allusid EKP Keskkomiteele Tallinnas, see omakorda ÜK(b)P Keskkomiteele Moskvast.

Vastavalt ÜK(b)P põhikirjale võeti parteisse uusi inimesi vastu varasemate parteiliikmete soovitusel ning uuele tulijale anti esialgu vähemalt üheks aastaks liikmekandidaadi staatus (tähtsaks piiratud hääleõigust koosolekutel jne.). Vormiliselt võttis inimese parteisse vastu küll algorganisatsioon, kuid realselt kinnistus see staatus alles pärast otsuse ülekinnitamist kohalikus komitees. Parteisse soovijale olid põhikirjas kehtestatud nõuded,¹¹ mida Eesti tingimustes oli keeruline täita – juba puhttehniliselt oleks vajalikul arvul sobivate soovitajate leidmine osutunud väga keeruliseks ning muutnud seega partei kasvu väga aeglaseks. Nii võeti 1940. aasta juulist augusti keskpaigani parteisse erandkorras kahe soovitaja olemasolul ning otse täisliikmeks.¹² Kui seni vormiliselt iseseisev olnud EKP oktoobris 1940 ÜK(b)P-ga liideti, ei kandunud tema liikmed üle automaatselt, vaid igapähe kohta tuli langetada parteiline otsus inimese edaspidise staatuse üle (kas võtta ÜK(b)P-sse täisliikmeks või liikmekandidaadiks või jätta välja). Nimetame seda järgnevalt parteilaste ümberatseerimiseks (kaasaegses asjaajamises levinud nimetus „parteipiletite ümbervahetamine“ on sisult mõnevõrra ebatäpsem).

Kuna käesolevat uurimust kannustas huvi aastail 1940–1941 Eestis kommunistliku parteiga liitunud inimeste tausta ja motiivide osas, on peatähelepanu sel ajal parteisse astunud siinsetel inimestel. Vähem tuleb juttu pooleteisesajast vanast „põrandaaluse staažiga“ kommunistist, kes kuulusid parteisse juba enne 1940. aasta suve ning kelle puhul pärast riigipööret tuli vaid parteiline staatus üle kinnitada. Käsitlusest on kõrvale jäetud ka mujalt NSV Liidust pärit paarsada inimest (valdavalt Nõukogude sõjaväelased ja nende pereliikmed), kes samuti sel perioodil Eestis viibides parteisse astusid või liikmekandidaadist täisliikmeks said, samuti Eesti pinnal viibinud tuhanded juba varem ÜK(b)P-sse astunud isikud (NSV Liidust siia tööle suunatud peamiselt venelased ja Venemaa eestlased).

Infonappus

Käsitledes organisatsiooni vm. inimgruppe minevikus, on oluline meeles pidada, et kui meile tänapäeval võib tagasivaatavaks käsitluseks olla vajalik neist mingi fikseeritud hetkepildi (nt. koondnimekirja) saamine, ei pruukinud midagi sellist omas ajas üldse olemas olla. Vähegi

¹¹ Nt. pidid tavalised parteissoovijad esitama kolme vähemalt kolmeaastase staažiga parteiliikme soovitusel. Varasemalt muudesse erakondadesse kuulunuil pidi aga olema viis soovitajat, neist kolm kümneaastase parteistaažiga, kaks ülejäänud pidid olema parteisse astunud juba enne 1917. aastat. – Üleliidulise Kommunistliku (enamlaste) Partei põhikiri. Tallinn, 1940, lk. 7–8, 10.

¹² Näiteks EK(b)P Võrumaa Komitee esimesel protokollitud koosolekul suvel 1940 võeti esimese päevakorrapunktiina parteisse vastu korraga 22 inimest, kelle kõigi soovitajaks olid kaks kommunisti, Leonhard Hallop ja August Kuhlberg. Selgituseks on protokollilt kantud otsesõnu: „Kuigi Hallop ja Kuhlberg vastuvõetud seltsimehi põhjalikult ei tunne, andsid nad soovitusel põhjusel, et Võrumaal ei olnud partei liikmeid kes oleksid võinud soovitada.“ – EK(b)P Võrumaa komitee protokoll nr. 1, 01.08.1940. RA, ERAF 1.1.39.1. Sarnast lähenemist õhutas tegelikult ka partei ise, teatades näiteks ametlikus häälekandjas: „Partei liikmetel tuleb julgelt anda soovitusi parteisse astuda soovijatele. Nüüd pole enam põrandaalune olukord, kus inimene enne parteisse vastuvõttu pidi kaua aja kestel väga ja väga kindlasti järele proovitud olema. Vanade tööviiside jätkamine uues muutunud olustikus tooks meie tegevusele tõsist kahju.“ – Uute liikmete vastuvõtt Parteisse. – Kommunist, 19.07.1941, lk. 2.

suurem ja dünaamilisem organisatsioon on liikmete pideva lisandumise, lahkumise ja ümbergrupeerumise tõttu lakkamatult muutuv struktuur, mille kirjeldamine ühes ajapunktis võib olla piisavalt ressursinõudlik operatsioon, et seda mitte ilma väga tungiva vajaduseta ette võtta.

Mingil määral on EKP 1940–1941 liikmeskonna kohta olemas arvandmestikku. Üsnagi üheselt olid Nõukogude Eesti ajalookirjutuses aktsepteeritud järgmised arvud: 1941. aasta suve alguseks oli EK(b)P-s ligi 3700 inimest, kellest umbes 1000 mujalt NSV Liidust saabunud ja ülejäänud siin möödunud aasta jooksul parteisse astunud. Neist 2700-st oli 2000 jõudnud astuda EKP-sse ja teinud läbi atesteerimise, ülejäänud 700 oli liitunud hiljem (alates oktoobrist 1940).¹³

Sellelt tasemelt detailsemaks minna üritades vaatab EKP dokumentidest vastu osalt lünklike, osalt arusaamatu või täpsustamata meetodikaga, üldjuhul aga üksteisega ühildumatute arvude plejaad. Segadust arvudega ja suutmatust selles korda luua tuli tunnistada ka viimases sovetiaegses mahukamas käsitluses 1940. aasta juunipöörde kohta, mis ilmus selle 40. aastapäevaks.¹⁴ Ei ole teada, et vasturääkivate statistiliste koondkokkuvõtete kasutamise kõrval oleks üritatud rekonstrueerida „esimese punase aasta“ parteilaste täisnimekirja. Ilmselt oli selleks vähemalt kolm olulist põhjust:

- * **allikate lünklikkus** – ei ole ühte kõikehõlmavat allikate gruppi kõnealuse isikute ringi kindlakstegemiseks;
- * **sobivate töövahendite puudus** – kui tänapäevanegi andmetöötlus arvutis on aeganõudev (peamiselt andmesisestuse etapp), siis töö füüsilise andmebaasiga (kaartkataloogiga) on kordades vaearikkam;
- * **teema ideoloogiline sakraalsus** – juunipööre oli osa Nõukogude Eesti kommunistlikust loomismüüdist, mille puhul teatud teemakäsitlused oleksid tundunud banaalsed ja sobimatud, osad partei kalduvuse tõttu minevikuvigu mitte tunnistada aga ebameeldivad.

Nimetatud takistustest kaks viimast on tänaseks ära langenud, seega võib uurimisseisu vaadates hinnata määravaks neist esimest – allikmaterjalide (vähemalt kergesti kasutatavate) nappust. Suurte struktuursete muutustega kaasnevad ikka katkestused ja tühikud allikate aegridades. Ning EKP ajaloos on 1940. aasta vägagi eriline staatuse muutuste tõttu – aasta keskosas liikus partei mõne kuu vältel läbi kolme erineva faasi. Suve alguseks oli EKP endiselt väike marginaalne põrandaalune rühmitus, mis riigi poliitikas sisuliselt ei osalenud ning mille side oli nõrk nii NSV Liiduga kui ka omavahel. Liikmete tegevus aktiveerus kesksuvel, kui pärast võimupööret ja enne marionettparlamendi kokkutulekut kaasati nad hoogsalt võõrvõimudele appi uut korda looma – esialgu eeskätt isikute tasandil, mitte parteina, sest riigis toimunud esitleti laiemaspektrilise vasakpöördena. Pärast Riigivolikogu edukat moodustamist polnud näitemänguks enam tarvidust ning augustis alustati juba pea kõikjal üle Eesti EKP-na tegutsemist.

Üleminek põrandaalusest võitlusrühmast diktatuurirežiimi ainuparteiks ei tulnud kergelt. Kui varem väike ekstremistide grupp ei pidanud tabamishirmus koosolekute protokolle ega vormistanud liikmekaarte, siis nüüd oli tarvis luua ja käivitada bürokraatiaaparaat, et juhtida kogu ühiskonnaelu. EKP Keskkomiteest sai olulisim võimukeskus, valitsuskabinetiga võrreldav (osalt seda dubleeriv, osalt juhtiv) struktuur. Väljaspool Tallinna asunud väikestest kommunistlikest rakukestest, varem sisuliselt mõttekaaslaste salajastest poliitikaklubidest, tuli välja kasvatada töötavad parteikomiteed. Algselt toimisid need eeskätt partei alorganisatsioonidena, kesken- dudes rohkem parteisisesele tegevusele (liikmete juurdetoomine, ülemaalistele aktsioonidele kohapeal kaasaaitamine), hiljem võtsid nad üle kohaliku elu juhtimise funktsioone laiemalt.

Kuidas kõik see toimus, pole väga detailselt teada. Uut korda rajanud inimestest sai suur osa surma järgnenud Saksa-Nõukogude sõjas ning ülejäänud pole oma hiljem kirja pandud

¹³ Vt. nt. Ülevaade Eestimaa Kommunistliku Partei ajaloost. 3. osa, lk. 11–13, 17, 19, 31.

¹⁴ Vt. O. Kuuli. Revolutsioon Eestis 1940, lk. 21, 167–173 jne.

mälestustes olnud reeglina kuigi üksikasjalikud.¹⁵ Palju infolisa ei saa ka ajakirjandusest: partei, mis oli üle kahe aastakümne toiminud äärmise konspiratiivsuse vaimus, ei kippunud oma tegevust väga kommuniqueerima, samal ajal tõmmati ajakirjandusele juba „vaikival ajastul“ seatud suukorv nüüd veel tugevamalt pingule. Arhiivis on talletunud materjale rohkem alates 1940. aasta suve teisest poolest, kui suuremad ümberkorraldused olid juba tehtud. Kohaliku võimukeskuse EKP KK büroo protokollid algavad aga alles septembrist. Ilmselt ei ole EKP ajaloo vaatevinklist 1940. aasta juuli, osalt ka augusti protsesside hindamine suures osas „ajaloo hämarusse“ jäävaks väga suur liialdus. Seda olulisem on püüda sinna aga valgust heita.

Allikad

Käesolevas uurimuses on 1940.–1941. aasta EKP liikmeskonna arvukuse ja selle mehaanilise liikumise väljaselgitamisel toetunud peamiselt kuuetele arhiiviallikate grupile.

1) Eelduspäraselt võiks põhiallikaks olla **EKP kohalike komiteede istungite protokollid**,¹⁶ mis peaksid reglemendi kohaselt sisaldama kõiki parteisse vastuvõtmisi. Tegelikult katavad olemasolevatesse protokollidesse kantud vastuvõetud umbes kolmveerandi kõigist selle aja teadaolevatest parteilastest. Suurimad probleemid: täielikult puuduvad EKP Harju- ja Järvamaa komiteede protokollid 1940. aastast ja Pärnumaa komitee protokollid 1940. aasta suvest; Tallinna komitee protokollid peaksid olema numeratsiooni järgi otsustades kõik olemas, kuid seal on massiliselt puudu isikuid, kes muude allikate kohaselt peaks olema sel ajal Tallinna komitees parteisse vastu võetud. Lisaks on puudu üksikuid istungite protokolle ka muudest komiteedest sel perioodil (vt. graafik 1).

Graafik 1: EKP kohalike komiteede 1940.–1941. aasta protokollide säilivus

aasta-kuu	Tallinn	Narva	Paldiski	Harjumaa	Järvamaa	Läänemaa	Petserimaa	Pärnumaa	Saaremaa	Tartumaa	Valgamaa	Viljandimaa	Virumaa	Võrumaa
1940-07			■	■	■	■	■	■	■				■	■
1940-08			■	■	■	■	■	■	■				■	■
1940-09			■	■	■	■	■	■	■				■	■
1940-10			■	■	■	■	■	■	■				■	■
1940-11			■	■	■	■	■	■	■		■		■	■
1940-12			■	■	■	■	■	■	■		■		■	■
1941-01			■	■	■	■	■	■	■		■		■	■
1941-02			■	■	■	■	■	■	■		■		■	■
1941-03			■	■	■	■	■	■	■		■		■	■
1941-04			■	■	■	■	■	■	■		■		■	■
1941-05			■	■	■	■	■	■	■		■		■	■
1941-06			■	■	■	■	■	■	■		■		■	■
1941-07		■	■	■	■	■	■	■	■		■		■	■
1941-08	■	■	■	■	■	■	■	■	■		■		■	■

Graafiku värvikoodid: must ruut – sel kuul toimunud kohaliku komitee istungite kohta pole infot (tõenäoliselt ei toimunud), hall ruut – teadaolevalt toimus sel kuul kohaliku komitee istungeid, aga nende protokollidest on üks või mitu puudu, valge ruut – sel kuul toimus kohaliku komitee istungeid, teadaolevalt kõik protokollid on säilinud.

¹⁵ Endiste põrandaaluste kommunistide trükivalgust näinud mälestustest võib nimetada: A. Vaarandi. Kild killu kõrvale (mälestused). Tallinn, 1975; A. Veimer. Koos rahvaga. Tallinn, 1977; E. Tarkpea. Mälestused. Tallinn, 1983; H. Haberman. Tagasivaatamisi. Memuaarid. Tallinn, 1988. „Juunikommunistide“ memuaaridest on ilmunud P. Kuusberg. Rõõmud ja pettumused. Tallinn, 1996.

¹⁶ RA, ERAF, 1, 1, s. 2, 4, 5, 6, 8, 10, 12, 13, 15, 17, 19, 20, 22, 23, 25, 27, 29, 30, 32, 33, 35, 36, 38, 39, 41.

Protokollid 1940. aasta suvest on reeglina lakoonilised, parteisse vastu võetud või tagasi lükatud isikute kohta on sageli antud vaid nimi (ilma sünniaasta, soovitajate jm. üksikasjadeta). Järgmise aasta algupoolel hakkas (esialgu visalt) juurduma KK nõutud infomudel: kohalikus komitees parteisse kandideerimisega seoses arutuse all olnud isiku kohta tuli vormistada motiveeritud otsus ning lisaks kirja panna ka tema elukutse, sotsiaalne taust, teave soovitajate kohta jms.

2) 1940. aasta juulis legaliseeritud Eestimaa Kommunistlik Partei jõudis mõne järgneva kuu jooksul jagada umbes 1400 liikmele välja kohalikud (Eesti) **liikmepiletid**.¹⁷ Liikmepiletid koosnesid kahest osast – inimese enda käes hoitava poolel oli tema portreefoto ja kolm daatumit: sünni, parteisse astumise ja parteipileti väljastamise kuupäev. Parteikomitees säilitataval poolel lisaks veel tabel liikmemaksude tasumise arvestamise kohta. Pärast EKP ühendamist ÜK(b)P-ga koguti EKP liikmepiletid kokku. Säilinud piletitel on hulgaliselt vormistusvigu, täitmata andmepälju jm. Muude siin kasutatud allikagruppidega võrreldes selgub, et liikmepiletid ei jõutud vormistada sugugi kõigile sügiseks 1940 EKP liikmeks võetuile.

3) **EKP KK büroo protokollides**¹⁸ ja nende juurde käivates materjalides sisalduvad nimekirjad EKP liikmete atesteerimise kohta ÜK(b)P-ga liitumisel ning hulk parteilaste üksiküsimustega (peamiselt parteist väljaheitmised ja neile järgnenud apellatsioonid) seotud dokumente. Mõlemad on mittetäielikud, s. t. ei sisalda infot kaugeltki kõigi sel ajal nimetatud protsessides teadaolevalt osalenud isikute kohta. Keskkomitee arhiivmaterjalide hulgas säilinud atesteerimisnimekirjades on väga palju ilmselt translitereerimisel tekkinud tähevigu isikunimedes.

4) EKP kohalikes komiteedes koostati sügisel 1940 ÜK(b)P-ga liitumisel **parteilaste atesteerimise õiendid**.¹⁹ Lisaks kohalikus komitees parteilase kohta tehtud otsusele sisaldavad need sageli ka EKP Keskkomitee otsust, kui see erines kohaliku komitee omast. Õiendid on säilinud ka nende kohalike komiteede kohta, mille protokollid sellest ajast on puudu või väga lünklikud (Harjumaa, Järvamaa, Pärnumaa, Tallinn). Suur osa õiendeid on paraku vormistatud lohakalt, mitmeid andmepälju täitmata jättes. Teadaolevalt ei ole seegi allikagrupp täielik, õiendid puuduvad vähemalt paarisaja parteilase kohta (näiteks Võrumaal on säilinud alla kümnendiku õienditest).

5) Üleliiduliste ehk **ÜK(b)P liikmepiletite ja kandidaadikaartide väljaandmisprotokollide raamatud**.²⁰ Kuna ÜK(b)P liikmedokumentid pidid olema vormistatud vigadeta ja parandusteta, on need protokolliraamatud täidetud korrektselt (vähemalt muude siintoodud allikagruppidega võrreldes). Nende järgi sai 1941. aasta suveks endale partei liikmedokumentid kätte u. 80% kõigist aasta jooksul siin parteisse astunutest (ülejäanud olid kas vahepeal välja heidetud või veel dokumentide vormistamise ootel).

6) Aastatest 1940–1941 säilinud parteilaste **isikutoimikud**²¹ sisaldavad üldjuhul parteisse kandideerimisel koondatud materjali (avaldus, omakäeline elulookirjeldus, täidetud ankeet, teiste parteilaste soovitusel) ning on säilinud samuti u. 80% isikute kohta. Suuremad grupid, kelle isikutoimikut pole säilinud, on atesteerimise käigus välja heidetud, 1941. aasta suvel vastu võetud ning petserimaalased.

¹⁷ RA, ERAF, 1, 115.

¹⁸ RA, ERAF, 1, 4, 1, 3, 19, 57, 62, 71, 78.

¹⁹ RA, ERAF, 1, 1, 113–130.

²⁰ RA, ERAF, 1.1.156; RA, ERAF, 5.1.7; RA, ERAF, 5.1.10; RA, ERAF, 6.1.5; RA, ERAF, 6.1.6; RA, ERAF, 7.1.24; RA, ERAF, 7.1.25; RA, ERAF, 8.1.12; RA, ERAF, 8.1.13; RA, ERAF, 10.1.9; RA, ERAF, 10.1.10; RA, ERAF, 11.1.15; RA, ERAF, 11.1.16; RA, ERAF, 12.1.8; RA, ERAF, 12.1.9; RA, ERAF, 13.1.4; RA, ERAF, 13.1.12; RA, ERAF, 15.1.2; RA, ERAF, 15.1.3; RA, ERAF, 16.1.20; RA, ERAF, 16.1.21; RA, ERAF, 17.1.14; RA, ERAF, 17.1.15; RA, ERAF, 18.1.2; RA, ERAF, 18.2.10; RA, ERAF, 19.1.3; RA, ERAF, 19.1.4.

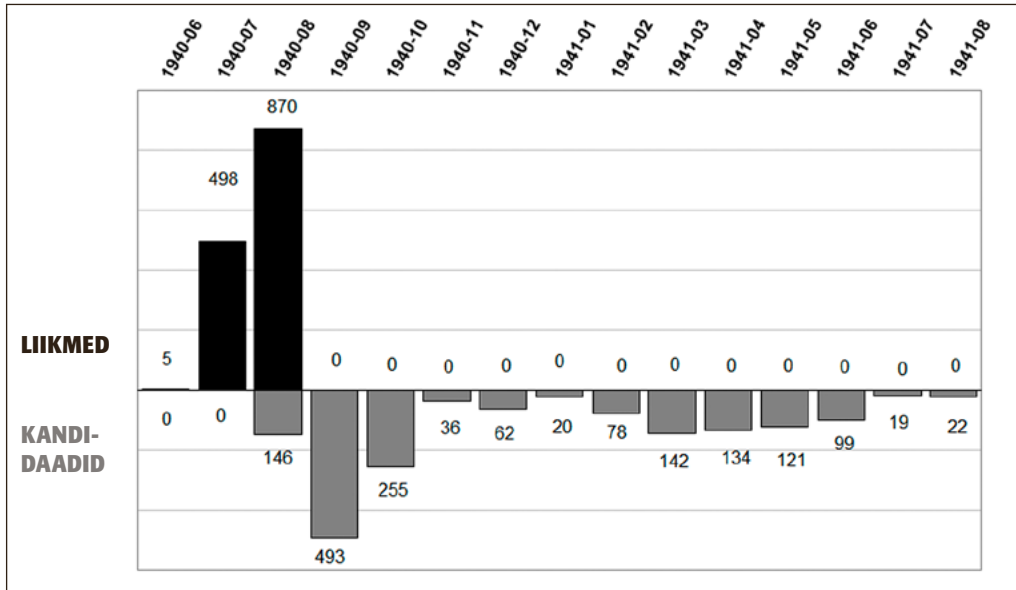
²¹ RA, ERAF, 1, 6; 5, 2; 6, 2; 7, 2; 8, 2; 10, 2; 11, 2; 12, 2; 13, 2; 14, 2; 15, 2; 16, 2; 17, 2 ja 2a; 18, 2; 19, 7.

Uute parteilaste vastuvõtt 1940.–1941. aastal

Igal kasutatud allikagrupil on käesoleva uurimuse vaatevinklist oma puudused ja tugevused. Neid kõrnutades saab aga kokku panna teatava pildi EKP liikmeskonnas 1940–1941 toimunud protsessidest. Sisestasime kõigist mainitud allikagruppidest olulisema info elektroonilisse andmebaasi, milles hiljem tehtavate päringutega saadud andmestikule põhineb suures osas siinse artikli faktimaterjal.

Sel viisil kogutud andmetel liitus Eestis 1940–1941 kommunistliku parteiga ligi 3200 uut kohalikku inimest. Ajateljele paigutades on näha, et need liitumised jagunevad nimetatud aasta peale väga ebahühtlaselt. Üsna selgelt joonistub välja mitu eriomelast perioodi (vt. graafik 2).

Graafik 2: Liitumine kommunistliku parteiga Eestis 1940.–1941. aastal



Graafikule on kantud Eestis kommunistlikku parteisse vastuvõetud inimeste arvud 1940. aasta riigipöördeist kuni Nõukogude režiimi kadumiseni siit 1941. aasta suvel. Esitatud on ainult uued vastuvõetud, ainult parteisse vastuvõtu eel püsivalt Eestis elanud isikud. Vastuvõtuna on arvestatud isiku partei liikmeks või liikmekandidaadiks kinnitamist kohaliku komitee poolt (või kui see on dokumenteeritud, komitee moodustamise eelset vastuvõttu kohaliku parteiorganisatori poolt).

Ajavahemiku algus jääb tegelikult 1940. aasta suvisesse EKP taaskäivitamise „hämaraalasse“, mis on allikatega väga nõrgalt kaetud. Graafikul esitatud suur vastuvõtuarv kohe perioodi alguses (juuli-august 1940) on tegelikult isegi miinimumhulk – need on inimesed, kelle puhul EKP-sse vastuvõtt on ühel või teisel moel dokumenteeritud. Graafikul on kajastamata näiteks käesoleva uurimuse raames registreeritud vähemalt veerandsada isikut, kelle kohta esimene teadaolev mainimine EKP sellesuviste arhiiviallikate kontekstis on nende parteist väljaheitmine. Nende parteissevõtt pidi toimuma varem, tõenäoliselt just samal suvel, sest teadaolevalt ei olnud tegu „põrandaaluse staažiga“ vanade kommunistidega. Tundub, et oma legaalse tegevuse alguses oli kohalike parteikomiteede töö suhteliselt vähe reglementeeritud ja dokumenteeritud. Jääb mulje, et parteisse vastuvõtt toimus esialgu vähemalt mõnel pool samamoodi kui illegaalsel perioodil – parteilaseks ei saanud mitte vormistatud dokumendi, vaid „seltsimeeste“ omaksvõtu kaudu.²² (Arvatavasti on mitmed esialgsed mitteformaalsed *de facto* liikmeksvõtud hiljem

²² Vrd. Eesti parteijuhi Karl Säre märkusega sõnavõtus parteikongressil veebruaris 1941: „[o]lli näiteks juhtumeid, kus ühe öö kestes organiseerus grupp inimesi, kes nimetasid end kohalikeks EK(b)P organisatsioonideks (näit ▶

EKP KK nõudmisel tagantjärele vormistatud.) Seejuures võeti augusti keskpaigani vastu otse täisliikmeks, kohustuslikku kandidaadiaega erandkorras vahele jättes.

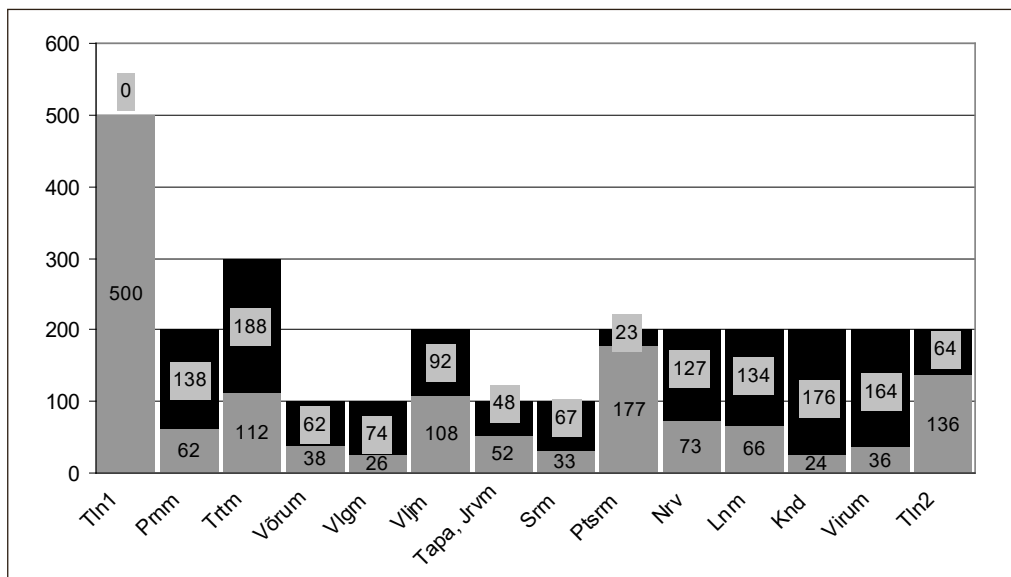
Kohalikud liikmepiletid

Peagi algas ka EKP liikmepiletite väljaandmine. Kui pärast ÜK(b)P-ga ühinemist said ka Eesti kommunistid endale üleliidulisele vormile ja numeratsioonile vastavad parteidokumendid, koguti eelnevalt neile välja jagatud EKP liikmepiletid kokku ning on tänapäeval hoiul Rahvusarhiivis. Nende analüüsimine annab infot, mida teadaolevalt pole säilinud EKP tolaeagsetes statistikadokumentides.

Meile praegu teadaolevalt anti kokku välja 1443 EKP liikmepiletit (neist kümnekond ekslikult liikmekandidaatidele, kelle jaoks tegelikult nende staatust tõendavat tunnistust polnud ette nähtud). Neist leidsime käesoleva uurimuse koostamisel arhiivist 1435 piletit. Seitsme pileti saatus ja nende kunagised omanikud ei ole teada.

Liikmepiletid olid nummerdatud. Eri parteikomiteedele eraldatud numbrivahemike järgi võib aimata, kui palju liikmeid EKP KK eeldas eri piirkondades parteiga liituvat. Näeme, et praktiliselt kõikjal anti välja alla poole võimalikust liikmepiletite arvust. Oli kolm erandit: Tallinnale eraldatud osa (500 tk.) sai kiiresti täis ning neile anti juurde uus numbrivahemik kõige lõpus; Peterimaal jagati välja peaaegu 90% neile eraldatud numbrivahemikust. Märkimist väärib ka Viljandimaa, kus anti välja üle poole neile eraldatud mahust. Kui jätta kõrvale Järvamaa ja Virumaa, kus toimusid ka struktuursed ümberkorraldused (Kunda, Tapa PAO ajutine tegutsemine kohaliku komitee õigustes?), jagasid ülejäänud parteikomiteed välja keskmiselt kolmandiku eeldatud mahust.

Graafik 3: EKP liikmepiletite väljaandmine kohalike komiteede kaupa 1940. aastal



Tulpade kõrgus näitab kohalikele komiteedele välja andmiseks eraldatud liikmepiletite seerianumbrite vahemiku ulatust (100...500 tk.). Halli värviga on esitatud tegelikult välja antud piletite arv, mustaga välja andmata jäänud piletite arv.

- ▶ Viljandimaal ja teistes kohtades) ja palusid end registreerida EK(b)P KK-s. See palve lükati muidugi tagasi – parteisse vastuvõtmine toimub ikkagi personaalselt.“ – K. Säre. Aruanne EK(b)P Keskkomitee tegevusest EK(b)P IV kongressil ja kongressi resolutsioon aruande kohta (5.–8. veebruarini 1941. a.). Tallinn, 1941, lk. 41.

Varaseim dateeritud EKP liikmepilet pärineb 18. juulist 1940, hiliseim 29. novembrist samal aastal. Aktiivsem töö nende väljakirjutamisel toimus augustis ja septembri algupoolel, valdav osa oli kätte jagatud oktoobri keskpaigaks. Töö käigus tekkis liikmepiletite vormistamisel ka omajagu vigu (nimede õigekiri, andmete valesse lahtrisse kandmine jm.), mispuhul tuli pilet tühistada ning uus ja korrektne välja kirjutada. Seetõttu on vähemalt 53 inimesele kirjutatud välja mitu piletit (mõnele isikule kuni kolm!). Nõnda on vormistatud parteipiletite arv suurem neid saanud isikute arvest. Meie praeguste teadmiste kohaselt sai EKP parteipileti vähemalt 1368 inimest. Kui arvata kokku varasema „põrandaaluse staažiga“ parteilased ning suvel 1940 otse liikmeks vastu võetud, moodustub umbes pooleteist tuhandest inimesest koosnev grupp,²³ kellest umbes kümnendik ei saanud sügisel EKP parteipiletit. Sellest pooleteistsajast umbes sada said hiljem küll üleliidulise liikmepileti ning olid EKP liikmetunnistusest ilma jäänud arvatavasti juhuse tõttu (bürokraatlike asjatoimingute viibimine vms.). Ülejäänud poolsada jõuti suure tõenäosusega parteist välja heita enne, kui pileti vormistamine nendeni jõudis, või siis oli parteiline uurimine nende osas juba käimas ning parteidokumentide väljakirjutamisega venitati meelega.

Peamiseks põhjuseks, miks kommunist oma organisatsiooni teravdatud tähelepanu ja uurimise alla võis sattuda, oli minevikus toimunu. Kommunistlik partei suhtus oma liikmetesse väga kiivalt ning minevikus toimunud koostööd kõikvõimalike muude parteidega, tegelikult isegi vähest kaasatöötamist oma parteile, peeti rängaks patuks. Partei plahvatuslik kasv 1940. aasta suvekuudel tõi kokku inimesi, kes polnud vahepeal kaua kohtunud, kuid kel oli parteitööga seoses üksteisest negatiivseid mälestusi.

Atesteerimine

Lisaks isikute kohta kogunenud kaebuste ja süüdistuste kontrollimisele seisis EKP-l sügisel ees massiivne töö – kõigi parteilaste ükshaaval läbikaalumine seoses EKP liitumisega ÜK(b)P-ga. Parteide ühendamisel ei liidetud EKP senist koosseisu üleliiduliste kommunistidega automaatselt, vaid iga isiku kohta tuli teha otsus, kaaludes tema sotsiaalset tausta, tegevust minevikus ning nüüd viimastel kuudel partei ridades. Otsused tegid esmalt kohalikud parteikomiteed, kuid lõpliku kinnituse said need EKP KK-s, kes hulgal juhtudel algset hinnangut muutis.

Käesoleva uurimuse käigus välja selgitatud andmetel tehti EKP-st ÜK(b)P-sse minekul otsus kokku ligi 2400 isiku kohta. Nagu öeldud, on arhiiviallikad lünklikud; mõne parteilase üle otsustamine venis (kuni järgmise kevadeni) ning mõne kohta ilmselt lõppotsuse vormistamiseni ei jõutudki. Graafikul 4 on info 2299 inimese kohta, kelle suhtes tehtud otsused on dokumendina olemas või muudest allikatest ühetimõistetavalt tuletatavad nii kohaliku komitee kui EKP KK tasandil.

Graafiku kolmes põhiveerus on arvandmed parteilaste (liikmete ja kandidaatide) kohta seisuga enne atesteerimist, kohalike komiteede „vaheotsuste“ järgi ning EKP KK tehtud lõppotsuse järgi. On näha, et kui kohalike komiteede otsuseid on Keskkomitees muudetud, siis üldjuhul karmimaks, s. t. parteilasele ebasoodsamaks (pakutud staatuselangetus liikmest kandidaadiks muudetud väljaviskamiseks jne.). Kohalikes komiteedes välja praagitute arv 102 kasvab KK-s peaaegu kolmekordseks.

Jaanuarist 1941 on säilinud EKP KK koondkokkuvõtte atesteerimise kohta (kuna protsess ei olnud selleks ajaks tegelikult sajabrotsendilisel läbi viidud, pole arvud lõplikud). Kokkuvõtte kohaselt oli jaanuari alguseks „uue parteipiletita jäetud“, s. t. parteist välja heidetud 263 inimest ning seda järgmistel põhjustel:

²³ EKP liikmete arv 1500 taheti saavutada 1. augustiks 1940. Tõenäoliselt jõuti u.1500 EKP liikmeni 15. augustiks 1940, kui otsustati lõpetada nn. lahtiste uste poliitika ning parteisse astujatele seati sisse kandidaadistaaž. Vt. Eestimaa Kommunistliku Partei Keskkomitee organisatsiooniline struktuur, lk. 158–159.

- * 93 kui „poliitilist usaldust mitte väärivad“ (osa oli kandnud kriminaalkaristust, enamik tegelikult parteile ebasoovitavad faktidega mittetõendatavatel põhjustel: „vale“ sotsiaalne taust, tihe suhtlemine parteile vastumeelsele isikutega või usaldamatus muul põhjusel);
- * 73 kui „partei liikme nime mitteväärivad moraalsetel põhjustel“, ka „juhuslik ollus“ (alkohoolikud, seiklejad, ühiskonna põhjakiht);
- * 66 kui „töölisklassile vaenulike organisatsioonide endised aktiivsed liikmed“ (peamiselt Eesti Vabariigi (vähem 1917. aastal Venemaa) poliitiliste parteide ja Kaitseliidu (koos Naiskodukaitse ja noorteorganisatsioonidega) liikmed;
- * 18 partei loata Tartu rahu sõlmimise järel Eestisse opteerunud parteilased;
- * 12 deserteerinud Punaarmee Vabadussõja või Vene kodusõja ajal;
- * 1 atesteerimise jooksul surnud inimene.²⁴

Graafik 4: EKP liikmete ja kandidaatide ümberatesteerimine ÜK(b)P koosseisu: kohalike komiteede otsused ning nende muutmine EKP Keskkomitees

1) ALGSEIS ENNE ATESTEERIMIST		2) KOHALIKE KOMITEEDE OTSUSED			3) EKP KK LÕPLIK OTSUS					
	Liikmeid	Kandidaate		Liikmeks	Kandidaadiks	Välja heita		Liikmeks	Kandidaadiks	Välja heita
			Liige liikmeks	1289			Liige liikmeks	1172		
							Liige kandidaadiks		28	
							Liige välja			89
Liikmed	1392		Liige kandidaadiks	51			Liige kandidaadiks		25	
							Liige liikmeks		3	
							Liige välja			23
			Liige välja		52		Liige välja			51
							Liige liikmeks		1	
			Kandidaat liikmeks	1			Kandidaat liikmeks		1	
Kandidaadid	907		Kandidaat kandidaadiks	856			Kandidaat kandidaadiks		780	
							Kandidaat välja			76
			Kandidaat välja		50		Kandidaat välja			47
							Kandidaat kandidaadiks		3	
Kokku	1392	907	Kokku	1290	907	102	Kokku	1177	836	286

²⁴ Tsiteeritud põhjuste formuleeringud ametlikust EKP ajalookäsitlusest (Ülevaade Eestimaa Kommunistliku Partei ajaloost. 3. osa. (Juuli 1940–1958. aasta). Tallinn, 1972, lk. 17), sisu tõlgendus arhiivis säilinud aruande põhjal (EK(b)P organiseerimise-instrueerimise osakonna juhataja A. Resev ÜK(b)P KK organiseerimise-instrueerimise osakonna ühtse parteipileti sektorile, Aruanne ÜK(b)P 1936. a. tüüpi parteidokumentide väljaandmisest EK(b)P liikmetele ja liikmekandidaatidele, kes on EK(b)P KK poolt kinnitatud seisuga 01.01.1941 [saadetud 10.01.1941]. RA, ERAF 1.1.150.15–19).

Parteilaste ümberatesterimise küsimused võeti maakonnakomiteedes ja Narva komitees arutusele alates 1940. aasta oktoobri lõpust ning selle tööga saadi valmis novembri keskpaigaks. Seejärel alustati atesteerimisküsimustega Tallinnas (mille kommunistid moodustasid peaaegu poole EKP koosseisust), kus töö viidi põhiosas lõpule järgmise kuu alguseks.

Kohalikes komiteedes tehtud otsuseid asus EKP KK üle vaatama 10. novembrist ning intensiivne töö kestis detsembri alguseni. Ilmselt olid kohalikud komiteed Keskkomitees järjestatud graafiku alusel, mis ajaks tuli neil atesteerimisotsused vormistada, ning seejärel asuti nende tehtud otsuseid samas järjekorras, reeglina umbes nädala jooksul, üle vaatama.

Eelnev kehtis parteilaste põhimassi kohta, kelle tausta osas polnud tekkinud suuremaid küsitavusi. Väiksema parteilaste osa atesteerimine jäeti hilisemaks ilmselt just selleks, et oleks aega nende minevikku kontrollida. Nende atesteerimine kohalikes komiteedes ja seejärel Keskkomitees toimus detsembrikuus. Kokku on atesteerimisküsimused (korraga arutuse all mõne kuni mõnesaja isiku staatus) olnud EKP KK-s laual 1940. aasta viimasel kahel kuul vähemalt kahekümnel päeval.

Arvestades atesteerimisele kuulunud inimeste hulka ning nende kohta info kogumiseks, hinnangu andmiseks ja dokumentide vormistamiseks kulunud aega, oli tegemist mastapsee protsessiga, mis kahtlemata võttis olulise osa eri tasandi parteikomiteede jõudlusest 1940. aasta viimastel kuudel. Ent see polnud veel kõik. Hulk atesteerimise käigus parteist eemaldatud inimesi esitas apellatsiooni, millega tuli tegeleda. Teatud osa isikute kohta jäi otsus aasta lõpuks sootuks tegemata. Mõne inimese mineviku osas võis olla kahtlusi, mida olemasoleva info varal ei suudetud ei kinnitada ega ümber lükata – sel juhul lükati otsustamine edasi. Juhtus sedagi, et osa dokumente läks parteikomiteede asjaajamises lihtsalt kaotsi. Mõned pikale veninud atesteerimisküsimused said otsuse 1941. aasta hilistalvel või kevadel, osa ilmselt jäigi lõpplahendusetu.

Üleliidulised parteipiletid

Novembri lõpus ehk umbes kaks nädalat pärast seda, kui esimesed parteilased olid saanud EKP KK-lt positiivse atestatsiooni, anti Eestis välja ka teadaolevalt esimesed üleliidulised parteidokumendid. Nende väljakirjutamine kõigile edukalt atesteeritutele ning kättejagamine võttis mitu järgmist kuud. Uued kommunistliku partei liikmepiletid ja kandidaadikaardid olid osa üleliidulisest süsteemist ning kandsid seitsmekohalisi seerianumbreid. Vastavalt parteitõendite jooksva numeratsiooni hetkeseisule eraldati 1940. aasta hilissügisest 1941. aasta kevadeni Moskvast Eestile ÜK(b)P liikmepiletite väljaandmine numbrivahemikus 4766001–4767405 ning kandidaadikaartidel vahemikus 3826001–3827560. Kommunistlikku parteisse kuulumise tõendil, millel tegelikult igapäevaelus kui parteitöös oli väike sisuline tähendus, oli suur sümboolne roll. Partei eeskirjade järgi tuli seda väga hoolikalt hoida (kaotamisele järgnes karistus). Samuti pidi see olema vormistatud vigade ja parandusteta. Eestis vormistati 1940–1941 ÜK(b)P parteidokumendid 2583 siinsele parteilasele; selle töö käigus rikuti (kirjavigade tekkimisega) ja kanti maha ligi poolsada komplekti dokumente.

Novembrist 1940 kuni jaanuarini 1941 oli EK(b)P peatähelepanu liikmete osas selgelt olemasolevate parteilaste ümberatesterimisel ja neile uute dokumentide vormistamisel. See ei tähendanud, et sel ajal oleks lakanud päris uute parteilaste lisandumine, kuigi see toimus ajutiselt palju aeglasemas tempos. Varakevadest on näha (vt. graafik 2) taas uute parteilaste lisandumise kasvu. Nüüdsest toimus see juba sissetöötatud kujul ning üleliidulistele protseduuridele vastavalt: parteisse soovija võeti kandidaadiks partei algorganisatsioonis, mille otsus kinnitati kohalikus komitees. Vormistati põhjalik dokumentatsioon uue parteilase sotsiaalse staatuse, mineviku, soovitajate kohta.

Seoses Saksa-Nõukogude sõja puhkemisega juunis 1941 ning selle väga kiire jõudmi-

sega Eestisse katkes ka parteikomiteede tavapärase tegevus. Rahvusarhiivis säilitatavate EK(b)P kohalike komiteede protokollikaustade materjalid lõpevad ajaliselt 1941. aasta juuni teise poolega. Ainult Tallinna komitee kaustas võib leida juuli algusest hilisemaid protokolle. Samas leidsime käesolevat uurimust ette valmistades kohalike komiteede arhiivifondides kokku vähemalt 30 isikutoimikut, mis viitavad hilisematele vastuvõttudele (juuni kuni august 1941) erinevates Põhja-Eesti komiteedes, kuhu sõjategevus jõudis hiljem (peamiselt Harjumaal, Virumaa, Narva, Tallinn jm.). Kuna mõnel puhul osutatakse koguni protokollinumbrile, mis klapib teadaoleva numeratsiooniga ja kronoloogiaga, tuleb arvata, et kõnealustel juhtumitel tõesti istungid peeti ja uued inimesed parteisse võeti, lihtsalt dokumentatsioon pole korralikult säilinud. Seega võime graafikul 2 ajaliselt hilisemas osas (suvi 1941) antud arve taas kord käsitleda hetkel teadaoleva miinimumina.

Silmas tuleb pidada, et graafik kajastab ainult parteisse vastuvõtmist, mitte väljaheitmist, mida tuli samuti ette. Kui palju isikuid kõnealusel perioodil parteist välja arvati, ei ole teada. Nagu juba mainitud, kaob umbes poolsada inimest parteiliselt horisondilt juba enne sügisest atesteerimiskampaaniat ning ligi kolmsada praagitakse järgnevalt välja selle käigus. Parteist väljaviskamiseks oli vaja EK(b)P KK otsust. 1941. aastast, kui ajapikku rakendus ÜK(b)P nõuetele vastav dokumenteerimine, on teada vaid kümnekond väljaheidetut. On selge, et eelnenud aastal pidi neid olema kordades rohkem. Väljaheitmiseni viis reeglina partei taluvusläve ületanud alkoholism (kui inimene ei saanud enam oma ülesannetega hakkama või häbistas parteid) või mõni minevikust avastatud ja tõestamist leidnud ebalojaalsuse fakt.

Vähemalt 1940. aastal tuli lisaks väljaheitmisele ette ka väljalangemist – leidis juhtumeid, kus inimene asus (partei tegevuses pettununa?) elama mujale ja EKP kaotas temaga kontakti. On teada ka paar surmajuhtumit. Ei ole kindel, kas sellistel puhkudel parteilase väljalangemise fakt üldse omaette dokumendiga fikseeriti või eemaldati lihtsalt tema materjalid arvestusest.

Kokkuvõte

Soovist tuua esmalt selgust 1940–1941 Eestimaa Kommunistliku Partei liikmeskonnaga seotud küsimuste ringi (millal, kui palju, kuidas liituti toona EKP-ga), kasutati käesoleva uurimuse raames materjali kuuest teemakohasest arhiiviallikate grupist. Pannes kokku infokilde EKP kohalike komiteede istungite protokollidest, EKP liikmepiletitest, EKP KK büroo protokollidest, kohalike komiteede parteilaste atesteerimise õienditest, ÜK(b)P liikmepiletite ja kandidaadikaartide väljaandmisprotokollide raamatutest ning parteilaste isikutoimikutest, sai võimalikuks koostada Eestis suvest 1940 suveni 1941 kommunistliku parteiga liitumiste (uute, kohalike inimeste vastuvõtmine) aegrida. Saadud resultaadid ei lükka sovetlike partei ajaloolaste uurimistulemusi ümber, kuid püüavad neid täpsustada (1940–1941 parteistatistika kvaliteet jätab soovida). Samuti aitavad nimetatud allikatest kogutud materjalid täpsemalt kirjeldada 1940–1941 läbi viidud parteisiseseid mastaapseid protsesse, nagu parteilaste atesteerimine ja parteidokumentide jagamine, mida puudutav teave on olnud samuti puudulik.

Artikkel valmis Tartu Ülikooli Sihtasutuse Eesti lähiajaloo sihtkapitali stipendiumi (rahastaja Tartu Ülikooli Fond Kanadas) toel. Täname abi ja nõuannete eest uurimistöö teostamisel Aigi Rahi-Tamme, Tõnu Tannbergi ja Jaak Valget Tartu Ülikoolist ning Tõnis Tärnat Rahvusarhiivist. Täname oma tööandjaid artikli valmimise perioodil, Eesti Ajaloomuuseumi ja Eesti Mälu Instituuti. Suur tänu kõigile kaasa löönud andmesisestajatele, kelle tööta poleks artikkel saanud valmida.