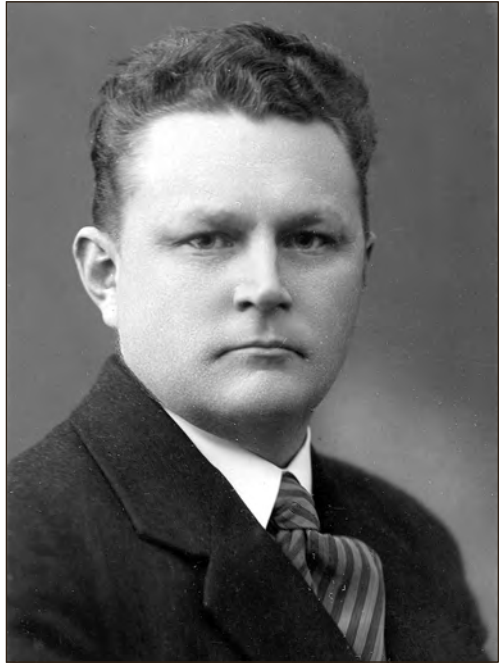


# Gustav Ränga tee Tartu Ülikooli professoriks.

## Eesti etnoloogia 1930. aastatel

Marleen Metslaid



Gustav Ränk. 19.11.1938. ERM Fk 2189:12

■ 1939. aasta 1. juulil alustas Gustav Ränk (1902–1998) tööd esimese etnoloogiaprofessorina Eestis. Ränk kuulub esimesse eesti etnoloogide põlvkonda, kes sai väljaõppe soomlase Ilmari Mannineni juhendamisel Tartu Ülikoolis (TÜ) ja Eesti Rahva Muuseumis (ERM) juba 1920. aastatel. 1931. aastal oli ta kaitsnud oma magistritöö ning jätkanud töötamist ERM-i etnograafiaosakonnas. 1938. aastal jõudis ta doktoritöö kaitsmiseni. Õppejõuna jätkas Ränk ka sõja-aastatel, kuid põgenes 1944. aastal Rootsi, kus tal õnnestus oma akadeemilist karjääri jätkata. Miks loodi professor alles 1930. aastate lõpus? Kuidas Ränk selle kohani jõudis ehk milline oli tema tee nimetatud positsiooni eeltingimuseks olnud doktoritöö valmimiseni?

Eesti etnoloogia ajalugusid on aastakümnete jooksul kirjutatud mitmeid, viimati ilmus niisugune ülevaade kogumiku „Eesti rahvakultuur“ (II trükk 2008) sissejuhatavas osas. Ometi tuleb nentida seniste lähenemiste liigselt üldistava laadi piiratust ning samuti uurimuste vähesust.<sup>1</sup> Eesti Vabariigi esimest iseseisvusperioodi (1918–1940) tavatsetakse etnoloogias määratleda kui distsipliini loomise, institutsionaliseerumise ja kinnistumise ajajärku, kui pandi alus teoreetilistele ja metodoloogilistele lähtekohtadele, millele tugines etnograafiline uurimistöö siinmail kuni 1990. aastateni. Senistes ülevaadetes nimetatakse Mannineni murrangulisi tegevusi distsipliini identiteedi loomisel ja kujundamisel ning Ränga ja tema kaasaegse, 1930. aas-

<sup>1</sup> A. Luts. The teaching of ethnography at the University of Tartu. – M. Räsänen (ed.). Pioneers. The history of Finnish ethnology. *Studia Fennica Ethnologica* I. Suomalaisen Kirjallisuuden Seura, Helsinki, 1992, lk. 77–84; H. Rebas. Reflections of a nation's fate: Estonian ethnography in historical perspective. – G. v. Pistohlkors [et al.] (Hg.). *Bevölkerungsverschiebungen und sozialer Wandel in den baltischen Provinzen Russlands 1850–1914*. Schriften der Baltischen Historischen Kommission 6. Institut Nordostdeutsches Kulturwerk, Lüneburg, 1995, lk. 261–294; E. Vunder. Ethnology at the University of Tartu in historical perspective. – *Pro Ethnologia* 4. How to make ethnologists. Tartu, 1996, lk. 7–30; E. Vunder. Muutuv eesti etnoloogia. – *Ajalooline Ajakiri* 1999, nr. 104/1, lk. 31–42.

tatel ERM-i direktorina töötanud Ferdinand Linnuse tegevuse olulisust Mannineni loodu kinnistamisel. Artiklis püüan ühe uurija tegevuse sügavama analüüsi kaudu avada distsipliini ajaloo ühte perioodi. Seda tehes toetun üldiselt Euroopa etnoloogia ajaloo ja arenguperspektiivide üle käivatele diskussioonidele<sup>2</sup> ning kohalikul naaberalal folkloristikas viimasel ajal ilmunud ajalooliste uurimuste<sup>3</sup> inspireerivatele lähtekohtadele.

Lähtun refleksiivsest historiograafiast, mis tugineb põhimõttele, et iga representatsioon ei ole asi iseeneses, tõe väljendaja, vaid oma loojast ja selle keskkonnast tingitud tekst. Seega tuleb mul uurijana astuda dialoogi varasemate historiograafiatega, aga veelgi enam uuritavat perioodi ja uurijat puudutavate allikatega. G. Ränga 1930. aastate tegevust valgustavad mitmesugused allikad. Tema välitööpraktikat kajastavad välitööpäevikud, korjamisraamatud ja fotod, mis kõik on talletatud ERM-i arhiivi. Välitöödest ja arhiivimaterjalidest kasvas Rängal välja doktoritöö, mis leiab samuti tekstianalüütilist käsitlemist. Kaasaegset distsiplinaarset tausta kajastavad ajalehe- ja ajakirjaartiklid ning Ränga hilisemad mälestused. Allikatele lähenen kriitilist lugemist kasutades, eesmärgiga tuua välja diskursiivsed praktikad teadmusloomeprotsessis,<sup>4</sup> seda nii isiklikult Ränga teadustöö kui ka üldiselt Eesti etnoloogiateaduse puhul.

## Millest kirjutada doktoritöö? 1930. aastate etnoloogia käsitlusaladest ja -viisidest

Kaitsnud 1931. aastal magistratöö<sup>5</sup> ning olles juba aastaid edukalt töötanud ERM-is (alates 1926), jõudis Ränk edasiõppimiseni alles kolm aastat hiljem. Seda eeldasid arvatavasti nii ülikool kui ka muuseum, kuna mõlemad institutsioonid olid huvitatud omal erialal kõrgelt kvalifitseeritud eestlastest.<sup>6</sup> 1934. aastal kinnitas ülikool Ränga uurimisteemaks „Mõnede etnograafiliste – eriti maaharimise puutuvate nähete geograafiline piiritus Eesti maaalal“,<sup>7</sup> mille jaoks oli ta juba kolmel aastal Lääne-Eestis ja saartel välitöödel käinud ning materjali kogunud, eriti adra-(tüüpide) kohta. Arvatavasti viivitas Ränk õpingute jätkamisega just välitööde tulemusi ära oodates. Seda üllatavam tundub, et juba 1935. aastal vahetas ta maaharimise ehituskultuuri vastu<sup>8</sup> ning süvenes järgmisel viiel aastal Saaremaa taluehitiste uurimisse, kaitstes sel teemal ka oma doktoritöö. Miks Ränk teemat vahetas ja miks hakkas uurima just ehituskultuuri? Kas ütleb see midagi tollase Eesti etnoloogia kohta?

Analüüsides Ränga välitööpäevikuid nii atrade kui ka taluehitiste uurimise kohta,<sup>9</sup> võib nentida, et mõlemasse teemasse süvenes ta välitöid tehes võrdse põhjalikkusega, olles seega väga huvitatud ka maaharimise uurimisest. Seejuures atrade uurimist oli ta

<sup>2</sup> Vt. nt. M. Nic Craith, U. Kockel, R. Johler (eds.). *Everyday culture in Europe. Approaches and methodologies*. Ashgate, Aldershot, Burlington, 2008; ajakirja *Journal of Folklore Research* 2010. aasta erinumbrit (Vol. 47, No. 1–2, *Ethnological Knowledges*); ajakirja *American Journal of European Cultures* erinumbrit (Vol. 17, 2008); *Rootsi näitel* M. Hellspong, F. Skott. *Svenska etnologer och folklorister*. Acta Academiae Regiae Gustavi Adolphi 109, Uppsala, 2010.

<sup>3</sup> Vt. nt. K. Kuutma. *Pärimuskultuurist kultuurisümboliks: saami etnograafia ja seto eepose saamisluugu*. Eesti Kirjandusmuuseum, Tartu, 2005; A. Kalkun. *Seto laul eesti folkloristika ajaloos*. Lisandusi representatsiooniloole. *Dissertationes Folkloristicae Universitatis Tartuensis*. Tartu, 2011.

<sup>4</sup> Vrd. Ch. L. Briggs. *Metadiscursive practises and scholarly authority in folklore*. – *Journal of American Folklore*, Vol. 106, No. 422, 1993, lk. 387–434.

<sup>5</sup> Magistratöö „Peipsi- ja Pihkvajärve kalastusest: etnograafiline ülevaade“ põhines suuresti aastate jooksul tehtud välitöödele. (Vt. lähemalt M. Nõmmela. *Etnograafiks kujunemine: Gustav Ränga välitööpraktika 1920. aastatel*. *Studia Ethnologica et Folkloristica Tartuensia* 10. Tartu, 2007.)

<sup>6</sup> Seda enam, et etnograafide arv ei olnud 1920.–1930. aastatel suur: Ränga kõrval jõudsid magistriks kaardini veel Ferdinand Linnus (1927), Eerik Laid (1927; 1932 oli ta kaitsnud magistriks kaardini ka arheoloogias) ning Helmi Kurrik (1939).

<sup>7</sup> Vt. Eesti Ajalooarhiiv (edaspidi EAA), f. 2100, n. 2, s. 1023, l. 5 (G. Ränga isikutoimik).

<sup>8</sup> EAA, f. 2100, n. 2, s. 1023, l. 22 (Ränga aruanne ülikoolile 1935. ja 1936. aastast, 24. nov. 1936).

<sup>9</sup> Vt. ERM-i Topograafilise Arhiivi päevikud (edaspidi TAp) 613–619.

alustanud juba tudengipõlves seminaritööd kirjutades.<sup>10</sup> Teema vahetamisele heidab valgust Ränga kiri oma tuttavale Soome etnoloogile Kustaa Vilkunale<sup>11</sup> 11. oktoobrist 1934, kus ta nendib adrateema piiratust ja läbiuuritust ning teatavaid rahvuslikke huve uurimisteema valikul.<sup>12</sup> Kirjast peegeldub Ränga isiklik rahulolematuse kujunenud olukorra üle, kuid samas ka Eesti etnoloogia suhestumine lähimaade (eriti Soome) vastavate teadusaladega.

Nii adrad kui ehituskultuur olid 20. sajandi alguskümnenditel Põhjamaades ja kaugemalgi populaarsed uurimisteemad.<sup>13</sup> Just ehituskultuur, samuti rahvarõivad olid kujunenud uurimislade lipulaevadeks Põhja-

ja Ida-Euroopas, kuna neid peeti materiaalse talurahvakultuuri kõige representatiivsemateks aspektideks.<sup>14</sup> Sarnaselt lähimaadega iseloomustas Eesti etnoloogia tollast lähenemist regionaalsus, minevikku suunatus, rahvusliku omapära otsimine eesmärgiga luua „ühtlane, võimalikult terve kirjeldav esitus [– –] Eesti asjalisest vanavarast“, kasutades tüpoloogilist ja ajaloolis-kultuurilist metodoloogiat.<sup>15</sup> Kuigi iseloomult regionaalne, ei saanud uurimistöö läbi võrdlusteta ning selle puudumist tunnetas Ränk atrade teema puhul tugevalt – lokaliseerumine surus uurija omakorda isolatsiooni ning seda tahtis ta vältida.

Eesti talurahva ehituskultuuri olid senini teiste rahvaste vastava teemaga kaasvalt

<sup>10</sup> Tüpoloogiline ülevaade tugines ERM-i kogudele ja avaldati ka artiklina, vt. G. Ränk. Eesti ader. – ERM Aastaraamat IV, 1928, lk. 19–38.

<sup>11</sup> Ränk oli Vilkunaga tutvunud arvatavasti 1931. aastal, kui viibis magistriõpingute lõpul kolm kuud Helsingis ning osales kuuajalisel Vilkuna korraldatud soome üliõpilaskonna etnograafilis-keeleteaduslikul ekspeditsioonil Vaasa läänis (vt. G. Ränk. Tähelepanekuid ühe soome üliõpilaskonna etnograafilis-keeleteaduslikult uurimisreisilt. – Eesti Keel 1932, nr. 3. Tartu, lk. 90–92). Kustaa Vilkuna (1902–1980), tuntud Soome keeleteadlane, etnoloog, ajaloolane, oli tol ajal tegev leksikaalse tööga ning kirjutas doktoritööd ühe Soome piirkonna rahvaliku majanduse kohta (sh. uuris tööriistu), mille kaitses 1935. aastal. 1936. aastal sai temast dotsent Helsingi ülikooli etnoloogia õppetoolis (vt. lähemalt: J. U. Lehtonen. Kustaa Vilkuna. – M. Räsänen (ed.). Pioneers, lk. 126–134).

<sup>12</sup> Ränk kirjutab: „Hüva veli. Oled mulle saatnud paar hoiatust, et mu teem atrade üle on liiga kitsas. Ta on tõesti kitsas ja pealegi on selle üle nii lõpmata palju kirjutatud. Paul Leser jätab küll õnneks põhjamaade adrad (mõtlen just baltikum ja Soomet) peaaegu puudutamata, kuid neid on jällegi käsitelnud Manninen. Kõige rumalam on see et Manninen on peajoontes selle juba välja ütelnud (kuigi osalt minu endise kirjutuse põhjal) mida ma ütelda oleks tahtnud. See on teinud mind pessimistiks. Kuid veel pessimistlikumaks võib inimene muutuda, kui hakkad oma töötulemusi kokkuvõtma. Sest: mulle näib juba praegu et oleme adra ja muu kõrgema põllumajanduse kultuuri suhtes täielised baltlaste ja germaanlaste laenulised. Viljakorjamine ja rehepeks on ehk ainukesed millega teiste ees võrdluse välja kannatame. Tõsi, teadust ei saa viia sõltuvusse mingi rahvustundega, kuid, on kangesti paha hakata oma esivanemaid teaduse relva abil maha tegema. Kui jätta aga niisugused äärmuslikuseni viidud mõtted, siis kahtlemata meie vana adrakultuur on siiski ehk väärt et seda uuritakse. [– –] Hüva Vel. Kahju et oleme üksteisest nii kaugel, et kordagi ei saa mõtteid vahetada – mul oleks isiklikult küll kontaktist Sinuga suur kasu, kuna alati oleme sattunud töötama samadel aladel. Loodame et siiski pea näeme. Seni aga ootan su kirja ja arvamist minu suunitluse kohta. On nii paha olla, kui pole kellegagi mõtteid vahetada.“ (Soome Kirjanduse Selts, Kirjanduse Arhiiv, Kustaa Vilkuna Arhiiv: Gustav Ränk, kiri K. Vilkunale 11.10.1934. Kirjavahetus 1231:30:3.

<sup>13</sup> Vt. nt. N. Storå. Trends in Nordic ethnological material research. – Trends in Nordic tradition research. Studia Fennica 27. Suomalaisen Kirjallisuuden Seura, Helsinki, 1983, lk. 23–45.

<sup>14</sup> Vt. Storå. Trends in Nordic; B. Stoklund. How the peasant house became a national symbol. A chapter in the history of museums and nation-building. – Ethnologia Europaea, 29: 1, 1999, lk. 5–18.

<sup>15</sup> F. Leinbock. Eesti etnograafia seniseid saavutisi ja tuleviku ülesandeid. – Ajalooline Ajakiri 1930, lk. 48. Selles 1930. aastal kirjutatud artiklis kinnitatakse vajadust jätkata etnoloogias uurimistööd 1929. aastal Soome tagasi läinud Mannineni sisseviidud süsteemis. Vt. lähimaade kohta nt. O. Löfgren. The danger of knowing what you are looking for. On routinizing research. – Ethnologia Scandinavica, Vol. 20, 1990, lk. 3–15; O. Löfgren. When is small beautiful? The transformations of Swedish ethnology. – Nic Craith, Kockel, Johler, lk. 119–1932; O. Reiakvam. Norwegian Ethnology. Sketches for the Ancestors' gallery. – Ethnologia Scandinavica, Vol. 24, 1994, lk. 9–21; B. Klein. Cultural heritage, the Swedish folklife sphere, and the others. – Cultural Analysis 5, 2006, lk. 57–80; M. Nic Craith. From national to transnational. A disciplineen route to Europe. – Nic Craith, Kockel, Johler, lk. 1–17.

uurinud soome etnograafid Axel Olai Heikel ja Uuno Taavi Sirelius, vene uurija Aleksandr Solodovnikov, baltisaksa uurija August Bielenstein ja saksa uurija Karl Rhamm, kes kõik toetusid suuresti Heikeli 1880. aastatel kogutud materjalidele.<sup>16</sup> Manninen alustas Eestisse tööle tulles uue materjali kogumise juhtimisega ning ka avaldamisega. Nii võib tema ülevaatliku teose „Die Sachkultur Estlands“ teises köites (1933) leida ulatusliku Eesti ehitiste käsitluse. Taas kord räägiti ERM-is ehituskultuuri süstemaatilise uurimise vajadusest 1935./1936. aastal: „Välitöödest oleks esmajoones märgitav taluehitiste uurimiste jätkamine, mis töö juba aastaid<sup>17</sup> on pidanud olema soigus vastavate krediitide puudusel. See töö on võetud käsile eeskätt sellepärast, et meie vana ehituskultuur on kiiresti hävinemas.“<sup>18</sup>

Aasta hiljem kirjeldab Ränk ehitiste uurimise tähtsust järgnevalt: „Aastakümneid, sageli sadasid paigalpäivate kultuurinähtena on neil kultuurgeograafilise uurimise seisukohast suurem tähtsus kui ühelgi teisel rahvakultuuri nähtel. [– – –] Kuna vana ehituskultuur on küladest kiiresti hävinemas, siis tuleb hoolitseda selle eest, et meie juba lähemal aastail saame iga uurimata kihelkonna ehitist esialgse ülevaate.“<sup>19</sup> Nii sidus Ränk end teemaga tegelema hakates juba olemas-

oleva uurimistraditsiooniga nii Eestis kui ka kaugemal, kuid samal ajal vastas ka teatud ühiskondlikele rahvuslikele ootustele. Või põhjendas ta päästmiskursusele rõhumi-sega hoopis distsipliini olulisust?

Terve Eesti asemel valis Ränk uurimis-alaks Saaremaa (koos lähisaartega). Oma küsimusepüstitusele – uurida taluehitiste ajaloolist arengut – oli tema arvates kõige parem leida vastus võimalikult piiritletud piirkonna põhjaliku käsitlemise kaudu. Samas ei pea Ränk oma tööd tavapäraseks „lokaaluurimuseks“, kuna see püüab vastata üldisematele küsimustele eesti taluarhitektuuri osas. Saaremaa oli uurimisobjektina märgatavalt eraldatud piirkond ning seega „hoidnud oma rahvakultuuris [alles] palju vanaaegset“, kuid ometi andis lootust leida selgeid fakte kultuurimõjutustest (Skandinaaviast ja Läänemere idarannikult).<sup>20</sup>

### Doktoritöö eesmärgil tehtud välitöödest ehk Eesti etnoloogia epistemoloogilistest alustest

Välitööd on etnoloogia sünnist alates olnud lahutamatu osa distsiplinaarsest praktikast. Sarnaselt antropoloogiale pakuvad ka selle teaduse jaoks välitöömaterjalid ja -kogemus professionaalset autoriteetsust.<sup>21</sup> Lihtsus-

<sup>16</sup> A. Viires. Eesti taluehitiste uurimisest. – Etnograafiamuuseumi aastaraamat XVII, 1960, lk. 105–107. A. O. Heikeli töid oli omakorda mõjutanud juba 1880. aastatest alguse saanud Saksa-Austria ehitiste uurimise koolkond, mis andis eeskujuga Taani, Rootsi ja Soome rahvakultuuri uurijatele (Storå. Trends in Nordic). Soome ehitiste-uurijatest tasub 19. sajandisse jääva Heikeli kõrval nimetada ka 20. sajandi esimeses pooles tegutsenud Uuno Taavi Sireliust ja Albert Hämäläinena, mõlemaga oli Eesti etnograafidel 1930. aastatel tihedat suhet. Rootsis muutus taluarhitektuuri uurimine eriti suurejooneliseks 1920. ja 1930. aastatel, mil välitööd vedas Sigurd Erixon (vt. nt. C. Hammarlund-Larsson, L. Pamqvist (red.). Kulturhistoriska expeditioner. Nordiska museets fältarbeten 1888–1992. Nordiska museet, Stockholm, 1993).

<sup>17</sup> Lõigus viidatakse 1920. aastatel Mannineni alustatud suurejoonelisele kavale plaanistada Eesti ala elamud, raha ja tö jõu puudusel jäi see aga pooleli. (Vt. täpsemalt E. Ederberg. Taluehitiste uurimisi Eestis. – ERM Aastaraamat IV, 1928, lk. 5–13; A. Viires. Eesti taluehitiste uurimisest). Ainult Manninen jõudis selle töö tulemusel uurimuse publitseerimiseni: I. Manninen. Setude ehitused. Tartu, 1925–1926.

<sup>18</sup> Sihtasutus Eesti Rahva Muuseumi tegevuse aruanne 1935/1936. a. kohta. (1.IV 35–31.III 36). – ERM aastaraamat XI, 1937, lk. 183.

<sup>19</sup> G. Ränk. Etnograafilise uurimistöö praegune seisukord ja tuleviku kavatsused selle arendamiseks. – ERK: üld-, majandus- ja kultuuripoliitiline ajakiri (Eesti Rahvuslaste Klubi väljaanne), nr. 5–6, 1937, lk. 120.

<sup>20</sup> G. Ränk. Saaremaa taluehitised. Etnograafiline uurimus. I. Ehitiste üksikosad, elamu ja kõrvalhooned, mis osalt täidavad elamu ülesandeid. Õpetatud Eesti Selts, Tartu, 1939, lk. VII–XI.

<sup>21</sup> L. Jakubowska. Writing about Eastern Europe. Perspectives from ethnography and anthropology. – H. Driessen (ed.). The politics of ethnographic reading and writing. Confrontations of Western and indigenous views. Nijmegen Studies in Development and Cultural Change, 1993, lk. 151; M. Nic Craith. From National, lk. 4 jj.

tatult võib öelda, et etnoloogid loovad ise endale allikad, millele nende analüüs tugineb.<sup>22</sup> Ometi on sellise teadmusloome eripära üle hakatud diskuteerima alles viimastel aastakümnetel.<sup>23</sup> Põhiliseks on saanud küsimused tekstiloome epistemoloogiliste aluste ja kasutatud retooriliste vahendite üle. Samas tuleks teadmusloome analüüsimisel arvesse võtta välitööde konteksti laiemalt, Eesti etnoloogia ajaloos siis vastavalt selgitada ka esemete kogumise ning jooniste ja fotode tegemisega seotud küsimusi.

Oma „välitöölise karjääri“ alustas Ränk juba tudengipõlves 1926. aastal kaastööga ERM-ile<sup>24</sup> ning jätkas järgnevalt muuseumitöötajana igal aastal (sageli mitu korda aastas).<sup>25</sup> „Väljalt“ kogutud materjalile tugineb suuresti ka tema doktoritöö.<sup>26</sup> Etnograafilise teadmusloome üle reflekteerib Ränk ühes 1937. aasta artiklis: „Aja jooksul on aga puht-tüpoloogilise uurimismeetodi juures tulnud teha korrekture, olgu siis et muuseumisse kogutud esemetüübid ei pakkunud küllaldast materjali täieliku tüüpide levikupildi saamiseks, või olgu siis, et tüpoloogiline vaatlusviis pole ise enam rahuldanud uurijat. Mõlemal juhul tuli uurijal pöörduda maale – elava rahvakultuuri juurde, olgu isiklikult või ankeetküsimuste kaudu. [– – –] Moodsa etnograafia areng näitab ikka selgemalt ja selgemalt, et ainult surnud esemete najal ei jõuta kaugemale

tüpoloogilistest skeemidest – mis muidugi on metoodiliseks abiks uurimistöö edasiviimisel – vaid asjadega koos tuleb jälgida ka eseme terminoloogiat, tarvitamisviise ja -kombeid. Ühe sõnaga, me teeksime tervikliku kultuuripildi loomisel suure vea, kui me liiga ripume puht-„ainelise“ küljes ja jätame väljapoole oma vaatepiiri selle psüühilise kiti, mis ühe kultuuripiirkonna liidab elavaks tervikuks.“<sup>27</sup>

1920. ja 1930. aastate etnoloogiat on hiljem nii Eestis kui ka mujal Põhja- ja Ida-Euroopas kritiseeritud liigeses materiaalse kultuuri poole kallutatuses ning tüpoloogilise ja ajaloolis-geograafilise lähenemise piiravas mõjus uurimistööle.<sup>28</sup> Toodud tsitaat näitab, et Ränka ei rahuldanud enam toimivad distsiplinaarsed piirid, ta tahtis vaadelda uuritava kultuuri laiemalt. Järgnev välitöömaterjalide analüüs püüab vastata küsimusele, kuidas ta artiklis nimetatud arusaamu realselt rakendas.

Saaremaa ehituskultuuri uurimise eesmärgil toimunud välitöödel kogutud informatsiooni ehk nn. musta materjali on Ränk kirja pannud mitmesse välitööpäevikusse (TAp 615 – 1935, TAp 616 – 1936, TAp 617 – lk. 3–35 1936. a. kohta, TAp 618 – 1937, TAp 619 – 1938). Etnograafilisse Arhiivi ei ole ta sellel perioodil (1935–1938) ühtegi kirjeldust üle andnud, millega Ränga praktika eristub tema magistritöö jaoks tehtud välitööde

<sup>22</sup> Vt. H. Pärdi. Eesti etnoloogide aukartus elu ees. *Estonian Ethnologists` Aw e of Life*. – H. Pärdi (peatoim.). Allikad ja uurimused. Sources and Research. *Pro Ethnologia* 3. Tartu, 1995, lk. 67–86.

<sup>23</sup> Vt. ülevaadet R. M. Emerson, R. I. Fretz, L. L. Shaw. Participant observation and fieldnotes. – P. Atkinson, A. Coffey, S. Delamont (eds.). *Handbook of ethnography*. SAGE Publications, 2007, lk. 352–368. Vt. ka Hanna Snellmani uurimust Sireliuse välitöödest hantide juurde (H. Snellman. *Khants` Time*. Aleksanteri Institute, Helsinki, 2001) ning kogumikku R. Sanjek (ed.). *Fieldnotes: the makings of anthropology*. Cornell University Press, Ithaca, London. 1990. Eestis on varasemaid välitööde materjale refleksiivselt analüüsinud nt. S. Karm. Eesti etnoloogid Udmurtias. Eesti Rahva Muuseumi 1971.–1991. aasta udmurdi ekspeditsioonide päevikute analüüs. – ERM Aastaraamat XLIX, 2006, lk. 157–194; A. Leete. Komi objects at the Estonian National Museum. – Procedural work on artefacts. *Pro Ethnologia* 6. Tartu, lk. 41–54.

<sup>24</sup> Vt. lähemalt M. Nõmmela. Etnograafiks kujunemine.

<sup>25</sup> 1920. ja 1930. aastatel toimusidki etnograafilised välitööd Eestis ERM-i rahalisel toetusel ja sageli ka otsesel juhendamisel.

<sup>26</sup> Sellega erineb Ränk teisest Eesti etnoloogist, kes enne Teist maailmasõda doktoritööni jõudis. Ferdinand Linnus tugineb oma varasemat mesindust käsitlevas dissertatsioonis rohkem ajaloolistele arhiiviallikele kui enda kogutud välitöömaterjalidele.

<sup>27</sup> G. Ränk. Etnograafilise uurimistöö... (vt. viide nr. 19), lk. 115–116.

<sup>28</sup> Vt. nt. Eesti kohta E. Vunder. Muutuv eesti etnoloogia; Ida-Euroopa kohta L. Jakubowska. Writing about Eastern Europe; A. Engelking. Objectice observation and direct experience. Josef Obrebski`s research in Macedonia, contextualizing his scientific biography (1926–1937). – *Ethnologia Polona*, Vol. 24, 2003, lk. 7–28; Põhja-Euroopa kohta M. Nic Craith. From national to transnational; O. Löfgren. When is small beautiful?

omast.<sup>29</sup> Nii puudub tema teadmislõome protsessi jälgimisel n.-ö. vaheaste välitööpäeviku ja dissertatsiooni teksti vahel. Päevikutes kirjapandu tõstatab hilisema uurija jaoks mitmesuguseid küsimusi, see ei ole üheselt mõistetav ega konkreetse teema kohta põhjalikku infot andev tekst, pigem uurija enda jaoks (mitte hilisematele lugejatele mõeldes) üles märgitud lühemaid ja pikemaid teateid sisaldav tekstikorpus.

Ränga välitööd olid temaatilised ja topograafilised. Ta tegeles oma uurimisteemaga põhjalikult ning töötles kogutud informatsiooni läbi ja küsis pidevalt uusi küsimusi, külastades mitmeid kohti aastate jooksul korraldvalt. Nii alustab ta 1938. aasta välitööpäevikut alapealkirjaga „Uusi ülesandeid“, millele järgneb 35 küsimust, mõned neist konkreetse talu kohta.<sup>30</sup> Oma dissertatsioonis nendib ta varasematel aastatel muuseumi kogusse jõudnud ehituskultuuri käsitlevate etnograafiliste kirjelduste piiratud: „Varematest kirjeldustest on olnud aga väga vähe abi, sest ehitiste uurimine nõuab suuremaid kogemusi, mida lühemaks ajaks välja saadetud kirjeldajail ei saanud olla.“<sup>31</sup> Nii langes Ränga enda korraldatud välitöödele doktoritöö seisukohalt veel suurem ja kandvam roll.

Ühtset stiili teadete üleskirjutamisel Ränk käsitlevatel välitöödel ei kasutanud, see tun-

dus olenevat kontekstist. Mõnikord on märgata otsesest küsimuskavade<sup>32</sup> kasutamist, teinekord on inimese nime järel pikem nummerdamata tekst mitmetel teemadel, kolmandal puhul võib aga nentida, et tegemist on Ränga enda vaatluste märkmetega. Etnograafilist informatsiooni pakkuvate üleskirjutuste kõrval on palju leheruumi antud tehtud fotode ülesmärkimiseks ning väikestele joonistele – plaanide skitseeringutele (sageli koos ehitiste mõõtudega).<sup>33</sup> Ränga välitööpäevikud ei ole päevikud nende tavalises mõttes – neist ei leia välitöölise mõtteid välitööprotsessist, kohatud inimestest jne., vaid lihtsalt üleskirjutatud märkmeid uurimisteemadel.<sup>34</sup>

Välitööpäevikute järgi on Ränk huvi tundnud ehitusviiside, kohalike kõnepruugi ja terminoloogia, erinevate ehitiste plaanide, tüüpide, leviku ja vanuse vastu jne. Sellest on tingitud ka lähenemine kohalikele inimestele, kes ei jää päevikutes küll anonüümseteks, kuid siiski pigem kultuuri kandjateks, mitte selle loojateks.<sup>35</sup> Ränk kirjutab üles inimese nime, elukoha ja vanuse ning märkmeteski viitab konkreetsetele jutustajatele: „73 aastane, ses talus sündinud perenaine Anna Tamm jutustab: Isaisa oli kodune põllumees ja pidas ka tuulikut, kus jahvatas; isa oli rohkem kalapüüdja [– – –] Roovialused on mõlemad enne jutustaja mälestust tehtud; arwab,

<sup>29</sup> Välitöödel kogutud etnograafilise materjali põhjal kirjutatud kirjeldusi, mida talletatakse ERM-i Etnograafilises Arhiivis, võib pidada vaheastmeks teadmislõomel välitööpäeviku (ehk „välja“) ja vastaval teemal kirjutatud publikatsiooni (lõpliku teksti) vahel. Etnograafilised kirjeldused võisid kirjutajale jääda ka viimaseks astmeks, kui tegemist oli ERM-i poolt konkreetse ülesandega ja piirkonda välja saadetud stipendiaadi-tudengiga; sellisel puhul võib näha muuseumi kogumispoliitika pealejäämist teadustegevusele. Muuseumi enda töötajad ei olnud enam nii varmad etnograafilisi kirjeldusi kirjutama – nt. Helmi Kurrik (vt. M. Nõmmela. Tuntud tundmatu Helmi Kurrik. – ERM Aastaraamat 52, 2009, lk. 30–59) või Ferdinand Linnus, arvatavasti selle tegevuse ajakulukuse tõttu. Ränk jätkas 1920. aastatel ERM-i tööle tülles ja oma magistratöö jaoks materjali kogudes ka etnograafiliste kirjelduste kirjutamist (vt. M. Nõmmela. Etnograafiks kujunemine), kuid 1930. aastatel doktoritööga tegelema hakates ta seda enam ei teinud.

<sup>30</sup> TAP 619, l. 3–5.

<sup>31</sup> G. Ränk. Saaremaa taluehitised, lk. II–III.

<sup>32</sup> Küsimuskavu kasutasid nii muuseumi välitöölised kui ka kohalikud inimesed, viimaste vastustest koosneb ERM-i Korrespondentide Arhiiv (al. 1931).

<sup>33</sup> Nt. TAP 617, l. 22/23. Dissertatsioonis on Rängaga koostööd teinud kunstnikud osad joonised teinudki Ränga eskiiside järgi, s. t. mitte välitöö ajal, vaid tagantjärele.

<sup>34</sup> Arutlevat laadi ülestähendus välitöödel võib huvitava kombel leida hoopis Ränga ajaleheartiklitest. 1935. aasta välitöödest vt. G. Ränk. Vanavara valgub välismaile. Mag. G. Ränga jutustus uurimisreisust Saaremaale. – Postimees, 06.08.1935, nr. 211, lk. 4; 1936. aasta välitööde kohta vt. G. Ränk. Isa-isade pärandust Saaremaalt. – Postimees, 21.07.1936, nr. 193, lk. 4.

<sup>35</sup> Vrd. J. Frykman. Asjad, mida me teeme, aga millest me harva räägime. – Skandinaavia kultuurianalüüs. Studia Ethnologica Tartuensia 3. Tartu, 1999, lk. 73–91.



Paka talu veski rattal O. Vaikma, G. Ränk ja Paka talu peremees. Tuiu küla, Mustjala, Saaremaa, 1936. aasta. ERM Fk 751:20

et enne kui tehti päris elumaja, on ehitatud rehe juurde roovialune. Vanasti oli see suur koht ja isa külis maha 6–7 vakka rukist.<sup>36</sup>

Kirjutades üles inimestelt saadud mitmekülgset infot, mida ta otseselt dissertatsioonis ei kasutanud, andis Ränk endale tegelikult konteksti, millele oma väidete loomisel tugineda – inimeste põlvkondlikku järjepidevust kajastavad teated (jutustaja meenutab, mis toimus tema isa või isaisa ajal) annavad uurijale võimaluse oletada ehitiste ajaloolist vanust (dissertatsiooni jõuab ehitise vanus).

Ränk nägi välitöödel käimisel vähemalt kolme eesmärki: kirjeldamine, joonistamine ja pildistamine, mis olid ehitisi uurides kõik omavahel tihedalt seotud ja ühtviisi olulised. Saaremaa taluehitiste uurimisretkedel aastatel 1935–1938 tegi Ränk umbes 800 fotot,<sup>37</sup> mille väärtust rahvakultuuri allikatena näitab muu hulgas nende kasutamine eesti rahvakultuuri üldkäsitlustes.<sup>38</sup> Fotode tegemise kui kogumismeetodi (rahvakultuuri visuaalne talletamine) olulisust rõhutas Ränk pärast 1936. aasta välitööd ajakirjanduses: „On jäädvustatud hulk haruldasi hoonetüüpe, millised lähemas tulevikus kahtlematult lammutatakse kui iganenud ja oma aja ära elanud ehitised.“<sup>39</sup> Seega olid fotod seotud nn. päästmisdiskussusega, olles samal ajal ka teadusliku teksti autentsuse tagajateks.<sup>40</sup> Viidatud artiklis tähendas jäädvustamine fotografeerimise kõrval ka joonistamist.<sup>41</sup> Kui välitöödel kaasas olnud joonistajad jäädvustasid peamiselt ehituskultuuriga seotud nähtusi, siis Ränga fotoaparaadi ette jäi otsese uurimisteema kõrval muudki huvipakkuvat: fotokogus on pilte tarbevarast, kaevudest, inimestest talutöid tegemas, surnuaedadest jm. Ehitiste puhul on pildistatud üldvaateid, üksikosasid ning mõningaid (kuigi vähe) sisevaateid.

Esemete kogumine oli nendel välitöödel teisejärguline, on teada ainult 7 eset, mis kogutud 1935. aastal.<sup>42</sup> Ränga tähelepanu oli arusaadavalt mujal – etnograafiliste märkmete tegemisel, s. t. inimestega suhtlemisel, vaatlemisel, pildistamisel ja joonistajate suunamisel.

Välitööpäevikute ja etnoloogiat puudutavate programmiliste artiklite alusel võib väita, et 1930. aastatel töötas Ränk tollase modernistliku ja samas antikvaarse lähenemise raamides. Rootsi etnoloog J. Frykman on seda iseloomustanud järgnevalt: „Võtmesõnadeks

<sup>36</sup> Tap 616, l. 115.

<sup>37</sup> ERM-i fotokogud 725, 751, 792, 809 ja 828.

<sup>38</sup> Vt. nt. 2008. aasta Eesti rahvakultuuri koguteose peatükki „Argimiljöö“, lk. 199–301.

<sup>39</sup> G. Ränk. Isa-isade pärandust Saaremaalt. (Vt. viide 34.)

<sup>40</sup> Vrd. K. Becker. Picturing our past: An archive constructs a national culture. – The Journal of American Folklore, Vol. 105, no. 415, 1992, lk. 3–18.

<sup>41</sup> Rängal oli nendel aastatel kaasas mitu kunstnikku: Johannes Võerahansu (1935; EJ 61), Osvald Bender-Vaikma (1935, 1936 ja 1937; EJ 62, EJ 72) ja Ilmar Linnat (1936, 1937; EJ 73), kes joonistasid kokku 220 lehte 556 joonisega, mis on ERM-is talletatud Etnograafiliste Jooniste arhiivi (EJ).

<sup>42</sup> A 403, kr 616. A, st. Eesti ala esemete kogu ERM-is; kr., s. t. korjamisraamat ERM-i arhiivis.

olid tõendid ja levik ning välitööd kujutasid endast pidevat pingutust päästmaks võimalikult palju, enne kui on liiga hilja. [– – –] Kogumise põhiliseks eelduseks oli arusaam, et talurahvakultuuris toimub taandareng [– – –]. Kultuuri ei peetud dünaamiliseks ja kohanemisvõimeliseks nähtuseks, mis muutub pidevalt kooskõlas reaalse eluga.<sup>443</sup> Nii on ka Ränk 1932. aastal nentunud: „[– – –] etnograafiline kultuur on üle maa oma elujõudu kaotamas: tuleb päästa, mida päästa saab!“<sup>444</sup>

Kui etnograafilisse kirjeldusse jõudis sageli ainult olevikust ära lõigatud idealiseeritud minevikupilt, siis välitöödel olles sidus Ränk selle siiski olevikuga. 1935. aasta välitööid kajastavas ajaleheartiklis võrdles ta saarlaste kaasaegset elu Kihelkonnal ja Pöidel ning Valjalas: „Oli huvitav tähele panna, kuidas Kihelkonna metsade ja rannikualal inimene ka üldse on säilit. palju „muistsema“ eluviisi ja mõtlemislaadi, kui muud saarlased. Kuna muu Saaremaa, eriti Pöide ja Valjala on suure hooga suundumas moodsale rahvamajandusele, elatakse seal peaaegu täiesti kodumajanduse piirides: [– – –] Siin võis veel näha inimest, kes oli omaga õnnelik ja ei virisenud.“

Need külad (näit. Pöidel ja Valjalas), kus elatakse teatavat üleminekuaegu, jätavad nii sees kui väljast väga näruse mulje. [– – –] Sääraseid vastukohti vaadeldes tekib isegi küsimus: kumb kiht rahvast meie arengut enam edasi viib, kas suure ettevaatuse ja arvustusega kõigisse uuendustesse suhtuv või kiiresti linnastuv talupoeg. Kui anda õigus vanale tööle, et rahvaste arengus ei juhtu midagi püsivat hüpete kaupa, vaid alles pideva arengu kaudu – endisele ehitades, siis tuleb eluõigus anda küll esimesele tüübile.<sup>445</sup>

Ränk on selles artiklis andnud edasi kul-

tuurimuutusi, kuigi minevikku romantiseerides ja uuenduste mõju negatiivses valguses nähes. Sellest hoolimata näitab seesuguse kirjelduse olemasolu, et etnoloog ei olnud pime olevikus toimuvate protsesside nägemiseks. Seega ei saa täielikult nõustuda senistes historiograafiates laialt levinud arusaamaga, et tollane etnoloog nägi ainult materiaalselt minevikulist kultuuri ning et sotsiaalne ja vaimne aspekt ei vääriks ülesmärkimist. Esimene oli küll peamine, kuid seni perifeeriasse kuulunud allikate (välitööde materjalid, ajaleheartiklid) vaatlemisel leiab viiteid teistegi lähenemiste esilekerkimisele.

Välitööde teema lõpetuseks olgu mainitud, et dissertatsiooni valmimise eesmärgil käis Ränk 1937. aastal läbi kõik Läänemere maad: Baltimaad, Saksamaa, Taani, Norra, Rootsi ja Soome.<sup>446</sup> Oma mälestustes kirjutab ta: „Kuna kodumaine ainestik selle elamutüübi [s. t. talumaja] algupära selgitamiseks ei osutunud küllaldaseks, siis tegin 1937. aasta suvel haridusministeeriumi toetusel<sup>447</sup> pikema uurimisreisi naabermaade taluelamutega tutvumiseks ümber kogu Läänemere.“<sup>448</sup> Dissertatsioonis viitab ta korduvalt just sellel reisel saadud infole – teiste rahvaste ehituskultuuri näidete nägemine muuseumides andis Rängale võimaluse võrrelda neid Eesti materjaliga.

### Tekstianalüütiline vaade Ränga doktoritööle ehk Eesti etnoloogia kanoonilistest tekstidest

Ränga doktoritööd „Saaremaa taluehitised I“ võib pidada üheks Eesti etnoloogia kanoonisse kuuluvatest tekstidest, mille kõrvale võib panna F. Linnuse doktoritöö „Eesti vanem mesindus I. Metsamesindus“ (1939) ja „Die

<sup>443</sup> J. Frykman. Asjad, mida me teeme, lk. 78–80.

<sup>444</sup> G. Ränk. Etnograafiline osakond ERM-is. – Olion, nr. 1, jaan. 1932, lk. 11–13. Vt. ka eespool toodud katkendit ehitiste fotode kohta.

<sup>445</sup> G. Ränk. Vanavara valgub välismaile. Mag. G. Ränga jutustus uurimisreisust Saaremaale. (Vt. viide 34.)

<sup>446</sup> Ränga aastaaruande järgi toimus reis 21. aprillist kuni 9. juunini 1937. (ERM-i arhiiv, n. 1, s. 514, aruanne 1937/1938.)

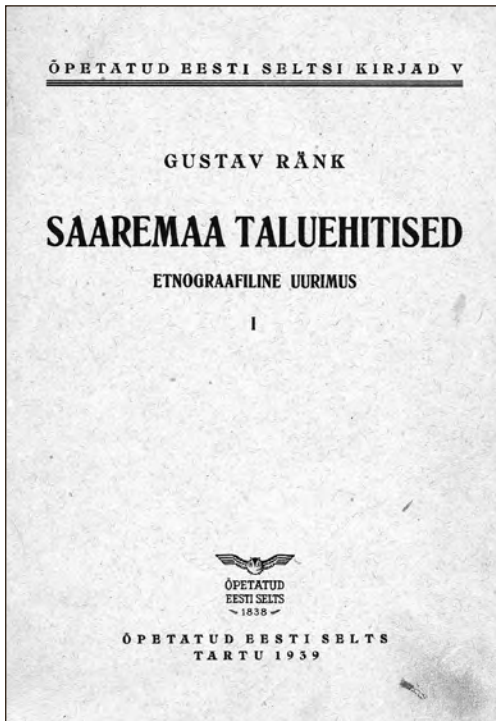
<sup>447</sup> Täpsemalt Kultuurkapitali toetusel (vt. EAA, f. 2100, n. 1, s. 13785, l. 52–56, „Lühike elulookirjeldus“, 22. sept. 1938).

<sup>448</sup> G. Ränk. Sest ümmargusest maailmast. Laiemasse maailma. – Eesti Päevaleht, Tallinn, 2010, lk. 266. Ränga mälestuste esimene osa „Sest ümmargusest maailmast“ on varem ilmunud kaks korda, 1979. ja 1995. aastal. Teine osa „Laiemasse maailma“ ilmus esimest korda 1988. aastal.



materielle Kultur der Esten“ (1932), Ränga populaarteadusliku „Vana-Eesti rahvakultuur“ (1935) ning muidugi I. Mannineni „Die Sachkultur Estlands“ I–II (1931, 1933). 1920.–1930. aastate etnoloogiateostest nimetatakse tavaliselt veel Mannineni „Eesti rahvariiete ajalugu“ (1927), Ränga magistritööst välja kasvanud „Peipsi kalastusest“ (1934) ning Kurriku ülevaatestest „Eesti rahvarõivad“ (1938) ja lisatakse, et olulise trükisena ilmus nendel aastakümnetel 14 köidet ERMi aasta-raamatut.<sup>49</sup> Kanooniliste tekstidena mõistan siinkohal distsipliini seisukohast autoriteetseteks peetavaid väljaandeid, mis ühelt poolt õigustavad eriala olemasolu ja teiselt poolt esindavad konkreetset diskursust, s. t. on vastavaid reegleid silmas pidades (s. t. vastavas žanris või *knowledge format`is*) kirjutatud.<sup>50</sup>

Ränga doktoritöö kui ühe eesti etnoloogia kanoonilise teksti analüüsimisel tuginedes Ameerika antropoloogia historiograafiaga tegelenud autorite, peamiselt James Cliffordi ja George W. Stockingi lähtekohtadele. Nad on tegelenud etnograafiakirjutuse poeetika ja poliitikaga (s. t. kirjutamisviiside ja seda tinginud põhjuste ja tagaplaanil olevate tähendustega) ning analüüsinud kultuurikirjeldaja positsiooni uurimisprotsessis ja uurija autoriteedi kehtestamise viise.<sup>51</sup> Mind huvitab, kuidas Ränk on oma doktoritöö üles ehitanud, millest ta on kirjutamisel lähtunud (nii allikaliselt kui ka metodoloogiliselt), kuidas mõtestanud rahvakultuuri oma uurimisalana.<sup>52</sup> Ühtlasi julgen väita, et järgnev analüüs annab sissevaate eespool nimetatud kanooniliste tekstide mõistmisele üldiselt.



Gustav Ränga doktoritöö põhjal ilmunud raamatu tiitelleht.

Siinkohal on huvitav märkida, et nii Ränk kui ka Linnus kavatsesid oma doktoritöö teemal välja anda mitmeosalise käsitluse. Kui esimene kavatses jätkata materiaalse kultuuri esitusega („Käesolev teos moodustab esimese osa kavatsetud kaheköitelisest uurimusest, mis endasse peab haarama Saaremaa rahvapärase ehituskultuuri nähtused terves ulatuses, alates tehniliste üksikasjadega ja lõpetades hoonete õuedeks rühmitamisega.“)<sup>53</sup>, siis Linnus tahtis juurde võtta ka

<sup>49</sup> Vt. nt. A. Viires. Etnograafia arengust Eesti NSV päevil. – A. Viires (toim.). Muunduv rahvakultuur: etnograafilisi uurimisi. Tallinn, 1993, lk. 5–40; E. Vunder. Muutuv eesti etnoloogia; A. Leete, Ü. Tedre, Ü. Valk, A. Viires. Uurimislugu. – A. Viires, E. Vunder (koost. ja toim.). Eesti rahvakultuur. Tallinn, 2008, lk. 15–39.

<sup>50</sup> Vrd. I. Slavec Gradišnik. Slovenian folk culture. Between academic knowledge and public display. – Journal of Folklore Research, 2010, Vol. 47, No. 1–2. Special Double Issue: Ethnological Knowledge, lk. 125–126.

<sup>51</sup> Vt. J. Clifford. Introduction. Partial truths. – J. Clifford, G. E. Marcus (eds.). Writing culture. The poetics and politics of ethnography. A school of American research advanced seminar. Berkeley [etc.], 1986, lk. 1–26; G. W. Stocking. The ethnographer`s magic and other essays in the history of anthropology. The University of Wisconsin Press, Madison, 1992.

<sup>52</sup> Teksti analüüsimisel olen lähtunud doktoritöö käsikirjal põhinevast trükisest, mis ilmus 1939. aastal Õpetatud Eesti Seltsi kirjastuselt. Tekstid ei peaks märgatavalt erinema, ainult ühes kohas on Ränk viidanud Hämäläineni retsensioonist tulenenud ettepanekule (G. Ränk. Saaremaa taluehitised, lk. 299–300).

<sup>53</sup> G. Ränk. Saaremaa taluehitised, lk. VII. Saaremaa taluehitiste uurimuse teine osa pidi täpsemalt käsitleda „majanduslikke ja tehnilisi ehitisi ja õueplaanide“ (ERM A, s. 68, l. 36–38, Ränga kiri muuseumi direktorile, 04.06.1938).

rahvaluuleainese.<sup>54</sup> Arhiiviallikate järgi tundub, et nendeks lisaosadeks oli uurijatel ka materjale kogutud. Ränk jätkas hilisematel aastakümnetel ehitiste uurimisega,<sup>55</sup> kinnitades sellega huvitatust teema laiendamise vastu. Linnuse elutee katkes kahjuks juba 1942. aastal.<sup>56</sup> Sellise plaani olemasolu näitab ühelt poolt tollast teadusilmas valitsenud usku tervikliku, kõike äraütleva kultuurikirjelduse võimalikkusesse,<sup>57</sup> teiselt poolt aga interdistsiplinaarse välja võimalikkust 1930. aastate lõpu Eesti humanitaarteadustes.

Ränk kirjutab dissertatsiooni eessõnas: „Järgnev töö on sündinud suurelt osalt uurimuste viljana, mida autor on toimetanud joonistajate abiga Saaremaa külates kolme suve jooksul (1935.–1937. a.). 1938. a. suvel oli võimalus sinna teha veel lühemat reisi, mis kulus suuremalt osalt töö kestel päevakorda kerkinud küsimuste selgitamiseks. [– – –] Eelnevast nähtub siis, et see töö on ehitatud peamiselt puht etnograafilisele ainele, mis kohtadelt värskest on kogutud. Selle kõrval on siiski olnud võimalus kasutada ka mõningaid ajaloolisi arhiiv-andmeid ja lühikesi märkmeid, mis Saaremaa ehitiste kohta

leidub trükitud allikais. Viimaste hulgas väärivad erilist märkimist ainult Heikeli ja Mannineni teosed, kus Saaremaa taluehitisi muude hulgas on vaadeldud etnograafilisest seisukohast.“<sup>58</sup>

Kuigi Ränk rõhutab välitööde olulisust etnograafi töös, pidades enda kogutud andmeid kõige autoriteetsemateks, siis sellest uurimuse representatiivsuseks iga kord ei piisanud. Minevikukultuuri kaevumisel ja selle rekonstrueerimisel tuli pöörduda varem ilmunud uurimuste ning ajalooallikate juurde. Peamisteks jäid siiski maal elavatelt inimestelt kogutud „teated“ ning siinkohal tulid lisaks enda välitöödele kasutusele muuseumi korrespondentide võrgu<sup>59</sup> poolt pakutavad võimalused. Representatiivsuse tingimust täitis saadud fakt paljude sarnaste vastuste olemasolul, mistõttu oligi tarvis otsida konkreetsetele küsimustele vastuseid küsimuskavade abil.<sup>60</sup> Ränk koostas juba 1935. aastal „Küsimusi taluehitiste kohta“ (KL nr. 12, II trükk 1939) ning 1937. aastal „Küsimusi ehitus- ja käsitöötehnikast“ (KL nr. 18).<sup>61</sup>

Ränk kirjeldab Saaremaa taluehitiste üksikosi (uksed, aknad, põrandad, laed,

<sup>54</sup> Tema uurimuse teine köide pidi käsitlema kodumesindust ning kolmas köide kombeid ja tavaõigust mesinduses (vt. F. Linnus. Eesti vanem mesindus. I, Metsmesindus. Tartu, 1939, lk. 9).

<sup>55</sup> Vt. G. Ränk. Die Bauernhausformen im baltischen Raum. Würzburg, Holzner, 1962; G. Ränk. Die älteren baltischen Herrenhöfe in Estland. Acta Academiae Regiae Gustavi Adolphi 50, Uppsala, 1971; G. Ränk. Der Krug in Alt-Livland und im späteren Estland. Norstedt, Stockholm, 1977.

<sup>56</sup> A. Viires. 75 aastat Ferdinand Linnuse sünnist. – Etnograafiamuuseumi aastaraamat XXIV, 1969, lk. 379.

<sup>57</sup> Seda peetigi eesmärgiks. Nii kirjutab Linnus oma programmilises artiklis, et eesti etnoloogia ülesandeks on ühelt poolt kokkuvõtlike sünteetiliste teoste väljaandmine ja teiselt poolt nende eel käivate monograafiliste uurimuste publitseerimine (F. Leinbock. Eesti etnograafia, lk. 48). Ränk omakorda peab Mannineni „Die Sachkultur Estlandi“ ilmumist väga oluliseks, kuid siiski „vaid kogu uurimistöö suunamääravaks alguseks“. (G. Ränk. Meie rahvateaduse ja muinaskultuuri uurimistöö päevamuredest. – ERK, nr. 6 (38), 1936, lk. 124.)

<sup>58</sup> G. Ränk. Saaremaa taluehitised, lk. II–IV.

<sup>59</sup> Korrespondentide ehk kirjasaatjate võrk asutati muuseumis 1931. aastal. Korrespondente kutsuti üles vastama etnoloogide koostatud küsimuskavadele. Vt. lähemalt T. Tael (koost.). Mälu paberil. Eesti Rahva Muuseumi korrespondentide võrgu 75. aastapäevaks. Tartu, 2006.

<sup>60</sup> Enamik küsimusi on Ränk koostanud „kas“ vormis („Kas tuntakse niisugust katlavinna, nagu näha joon. 1. Kas on see vanaaegne asi või tulnud tarvitusele uuemal ajal?“ – KL 12, küs. 16), andes vastajale võimaluse lühidaks jah/ei vastuseks. Et küsimuslehed olid 1920. ja 1930. aastatel põhilisel materiaalse kultuuri kohta käivate faktide kontrollimise meetodiks, näitab Ränga konstateering doktoritöö ühes viites toa siseehituse teema all: „ERM-i poolt on muu hulgas välja saadetud vastav küsimus, millele vastuseid on üle maa (KV 25 p. 4). Teateid on nii üht kui teist laadi orte kohta, kuid 1938. a. kevadel Kagu-Eestis neid andmeid kontrollides selgus, et suur osa vastajaid ei ole küsimusest öieti aru saanud ning on andnud seetõttu ebatäpseid teateid. Seega on tähendatud materjali kasutamine veel varajane.“ (G. Ränk. Saaremaa taluehitised, lk. 176).

<sup>61</sup> Vastavad vastused on koostatud ERMi korrespondentide vastuste arhiivi (KV) köidetesse 25 ja 34. Doktoritööjärgselt ilmus Rängalt veel kolm temaatilist küsimuskava: nr. 22 „Küsimusi talu elamu ja õue kohta“, nr. 23 „Küsimusi karjamajade kohta“, mõlemad 1938. aastal, ning nr. 33 „Küsimusi elamusüstuse alalt“ (1941).

katused), seejärel põhjalikumalt *elurehte* (ehk rehielamut) ning „mõningaid haruldasemaid elamutüüpe“, nagu kalamajad, suitsutoad, roovialusega elamud, püstkojad, suvikojad, saunad, aidad. Tema peatahelepanu on ehitiste konstruktsioonil, selle eripäradel ning veelgi enam arengu ja seda tinginud kultuuriliste (s. t. teistelt rahvastelt tulnud) mõjutuste väljaselgitamisel. Samas pöörab ta tähelepanu loodusliku ja inimkeskkonna (sotsiaalmajanduslik keskkond) mõjudele ehitiste arenemisel (näiteks näeb ta metsavaese piirkonna või edasipüüdlike inimeste mõju<sup>62</sup> ehitiste arengule, samuti esteetilisi või lausa psühholoogilisi põhjusi<sup>63</sup>). Ränk otsib samaaegselt nii Saaremaale kui ka üldiselt Eestile tüüpilist, „rahvapärast“, kuid võib tunnistada ka mõne „ürgse“ nähtuse ülemaailmset levikut.<sup>64</sup> Mida kaugemast minevikust võib leida mõjutuse, seda nn. omapärasem ehk iseloomulikum see oli uurija arvates eesti rahvakultuuri kohta. Rahvakultuuriks tunnistamine eeldas nähtuse pikemaegset kohalikku arengut ning talupoeglikku päritolu.<sup>65</sup>

Tema teaduslikust tekstist, mis on üles ehitatud tollast diskursust arvestades ning seega ajaloolis-geograafilist meetodit esmaseks pidades, võib leida vihjeid arusaamisele, et kultuuri looja on tegelikult inimene, mitte (ainult) vastupidi. Nii nendib ta korduvalt rahvakultuuri mitmekesisuse arvestamise vajadust, nt. „[– – –] seda lihtsat tõde, millega ka tänapäeva rahvaelu uurijal [võrreldes 19. sajandi alguse pastoritega, kes kohalikust elust kirjeldusi koostasid – M. M.] tuleb igal sammul kokku puutuda, etrahvakultuur on alati mitmekesine, olenedes nii selle kandja – inimese – majanduslikust ja sotsiaalsest

olukorrast kui ka tema isiklikust tublidusest ja harjumusest.“<sup>66</sup> Lähtudes küll tollasest diskursusest (pidades peamiseks tüpoloogiate ja levikukaartide koostamist inimese ja tema keskkonna suhete analüüsimise asemel), ei rahuldunud Ränk enam etteantud teooriaga, vaid välitöödel kohatud inimesed ja nendelt saadud info tekitasid temas novatorlikke küsimusi ning sundis asja üle laiemalt mõtisklema.

Ränga doktoritöö on väga detailirohke, mis iseloomustabki kasutatud tüpoloogilist meetodit. Samas ei kiirusta ta maha salgama n.-õ. muustrisse mitte sobivaid juhtumeid (et teooria tõestatavam oleks), vaid toob need lugeja ette. Ränk ei anna lõplikke järeldusi teatud nähtuste vanuse või leviku kohta, vaid toob välitöödel kätte juhtunud näite välja, et lugeja otsustaks, kas see on piisavalt representatiivne tegemaks üldisemaid järeldusi või mitte. Teisalt tuleb üksiknäidete puhul esile Ränga kui välitöölise roll andmete kogujana ning tõstatub rahvakultuuri representatsiooni teaduslikkuse küsimus. Seega ei ole Ränga doktoritöö otsast lõpuni autoriteetne ajatut, ühtset ja anonüümset kultuuri kirjeldav tekst,<sup>67</sup> mis koostatud sirgjooneliselt tollast diskursust arvestades, vaid Ränga järelduste ebamäärasus ja ajutine faktimaterjali liigne tihedus annavad tunnistust seesuguse „reeglipärase“ kirjelduse koostamise raskusest.

Retoorika valdkonnast tahan välja tuua Ränga taotluse näidata eesti talukultuuri arengut positiivsena, mitte millegi häbenemisväärsena; eestlased ei peaks tema arvates end defineerima vaesuse, mahajäämuse ja mustuse kategooriates, vaid nägema niisuguseid ajaloolisi olusid laiemalt ja paratamatutena.

<sup>62</sup> Näiteks Ränga järeldus Edela-Saaremaa elurehe alapeatüki lõpus: „Ses mõttes on Sörve elurehi klassikalisi näiteid rahva elavast kultuuriloomingust, mis on alati muutuv, kuid samal ajal ka alalhoidlikult vanast põhisuunast kinnihoidev.“ (G. Ränk. Saaremaa taluehitised, lk. 130)

<sup>63</sup> Ränk jääb etnograafina selles vallas mõnel juhul ettevaatlikuks, nt. nendib ta akende ilmumise küsimusest rääkides: „Muidugi võib siin kõrvalise mõjutegurina küsimusse tulla ka veel mereäärsele rahvale omane uuendusmeelsem suhtumine oma elamuoludesse, kuid see küsimus kuulub rohkem rahvapsühholoogia valda kui etnograafiasse, mis eeskätt püüab nähtusi seletada reaalsete faktide najal“ (G. Ränk. Saaremaa taluehitised, lk. 66–67).

<sup>64</sup> Vt. nt. G. Ränk. Saaremaa taluehitised, lk. 64.

<sup>65</sup> Vt. nt. G. Ränk. Saaremaa taluehitised, lk. 264–265.

<sup>66</sup> G. Ränk. Saaremaa taluehitised, lk. 191.

<sup>67</sup> Vrd. E. Vunder. Muutuv eesti etnoloogia.

Näiteks: „Sõnnikusaun on tänapäeva inimesele kahtlemata võõristust äratav, kuid omaaegse sauna viletsat põrandaehitust arvesse võttes pole vahe nn. puhta ja sõnnikusauna vahel kaugelgi nii suur. [– – –] Pealegi tuleb arvesse võtta, et rahvas lambasõnnikut üldse ei pidanud kuigi põlatavaks mustuseks, sest lambalaudas on käidud teatavil juhtudel isegi magamas.“<sup>68</sup> Kõige selgemalt ilmneb selline õigustav suhtumine rahvakultuuri (ja sellega tegelikult oma eriala uurimisobjekti) tema doktoritöö kokkuvõttes, kus ta toob välja oma selge arvamuse rehielamu küsimuse kohta, astudes kindlalt tollal levinud nn. vaesumisteooria vastu. Ränk nõustub varasemate uurijate arvamusega rehielamu vanuse kohta (keskajast), kuid tema arvates ei saanud „rehte asumine tähistada elamuolude halvenemist, vaid otse vastupidi – nende paranemist [– – –] rehe põhjalt sai kujunema hakata palju täielikum elamu kui seda oli endine suitsutuba. [– – –] Elurehe suhtelise väärtuse hindamisel võib lõpuks tekkida veel kahtlus, et iga-aastane rehtedetegu selle hoone muudab suitsutooga võrreldes palju halvemaks eluasemeks. Lähemal vaatlusel muutub seegi puudus suurelt osalt näiliseks.“<sup>69</sup>

Ränk kasutab oma uurimuses tunnustatud ehitisteuurijaid Saksamaalt, Austriast, Venemaalt, Rootsist, Soomest, Lätist ja Poolast, näidates sellega teadusruumi, millega tema ja sellega ühtlasi Eesti etnoloogia tollal suhestus (milles tegutses ja mille kaudu end defineeris). Teadustöös oli Ränk uurijana kasutanud neid teoseid, mis teda kõnetasid, milles oli

kasutatud sarnast metoodikat, käsitletud sarnaseid teemasid – s. t. kuulumine samasse teadusdiskursusesse. Seejuures diskuteerib Ränk enim Sireliuse ja Mannineni uurimustega: lähedase (soome-ugri) või lausa sama (eesti) ehituskultuuri käsitlustega pidi Ränk enda uurimust positsioneerima, kas nõustuma eelnenud käsitluste järeldustega või mitte. Kõige ilmselgemalt tõusetus see rehielamu vanuse ja päritolu küsimuse juures, mis tol hetkel oli väga aktuaalne: 1930. aastate alguses olid ilmunud Mannineni ja läti uurija Pauls Kundziņšs käsitlused, mis toetasid nn. vaesumisteooriat, millele Ränk julgelt vastu hakkas.<sup>70</sup> Ometi loobus ta hiljem, paguluses osaliselt oma seisukohtadest.<sup>71</sup>

Ränk kaitses oma doktoritöö 19. novembril 1938. aastal, oponendiks oli kutsutud soome etnograaf prof. A. Hämäläinen, eelneva retsensiooni kirjutas ka arheoloog prof. Harri Moora. Kui väljaspoolse teadlase oponendiks kutsumine peaks tekitama mulje distsipliini tollasest rahvusvahelisusest, siis Ränk on oma mälestustes näinud seda hoopis teistmoodi: „Kuivõrd nõrgalt meie rahvateadus akadeemilisel tasemel tol ajal veel esindatud oli, nähtub juba sellest, et oponenti mulle kodumaal ei leidunud ja selleks kutsuti professor Albert Hämäläinen Helsingist. Aasta enne seda oli omandanud doktorikraadi küll juba muuseumi juhataja F. Linnus,<sup>72</sup> kuid ajutise õppejõuna ülikoolis oli ta aineesindajana samas seisundis kui minagi.“<sup>73</sup> Moora oponering ongi lühike, konstateerides kirjutaja põhjalikkust ja teemakäsitluse erakordsust,

<sup>68</sup> G. Ränk. Saaremaa taluehitised, lk. 305–306.

<sup>69</sup> G. Ränk. Saaremaa taluehitised, lk. 332–333.

<sup>70</sup> Mannineni ja Kundziņšs toetajana astus välja Linnus, kes kirjutas Ränga doktoritöö põhjal valminud teosele retsensiooni ajakirjale Ajalooline Ajakiri (F. Linnus. Gustav Ränk. Saaremaa taluehitised, I. Õpetatud Eesti Seltsi Kirjad V, Tartu 1939, XXII + 382 lk. – Ajalooline Ajakiri 1940, nr. 2, lk. 106–108. Vt. lisaks K. Tihase. Eesti talurahvaarhitektuur. Tallinna Tehnikaülikooli Kirjastus, Tallinn, 2007 (teose esmatrükk 1974).

<sup>71</sup> Teoses „Vanha Viro“ (1955). Vt. A. Viires. Eesti taluehitiste uurimisest.

<sup>72</sup> Siin Ränk eksib. Linnus kaitses doktoritöö samal aastal, 21. mail 1938 (EAA, f. 2100, n. 2, s. 564, l. 179, F. Linnuse doktoritöö kaitsmise protokoll). Linnuse peamiseks oponendiks oli samuti soomlane, etnograaf Kustaa Vilku, teiseks oponendiks aga jällegi H. Moora.

<sup>73</sup> G. Ränk. Sest ümmargusest maailmast, lk. 267. Tundub, et tollane praktika oligi leida doktoritöö oponendid oma ülikooli seest. Linnuse dissertatsiooni oponeerinud Vilku tänab retsensiooni lõpus talle antud usalduse eest ning lisab: „Olen täiesti teadlik selles, et seda on põhjastanud juhuslik olukord, nimelt, esiteks see, et Tartu Ülikoolis praegusel korral ei ole ametlikku etnograafia õppetooli täitjat ja teiseks see, et mees – prof. Julius Mark – kellele käesolev ülesanne teadmiste ja elava huvi tõttu oleks kuulunud, on teaduskonna dekaan.“ (EAA, f. 2100, n. 1, s. 7890, l. 48–49, K. Vilku retsensioon, 22. mai 1938)



Gustav Ränga doktoripromotsioon TÜ aulas 19.11.1938. ERM Fk 2189:9

kuid nendib enda piiratust anda põhjalikum analüüs: „Olles küll mittespetsialist, võiksin siiski öelda, et analüüs tundub teostatud olevat häa kriitikaga ja püstitatud väited on seepärast usutavad.“<sup>74</sup> Hämäläineni retsensioon on märgatavalt pikem ja põhjalikum, oligi ta ju ehituskultuuri uurijana tuntud. Ta viitab mõningatele puudustele, kuid samas nõustub, küll ettevaatlikult, Ränga põhijäreldusega rehielamu algupära kohta. Hämäläinen kiidab Ränga võimet edukalt rakendada „etnograafilis-tüpoloogilist“ meetodit ning samuti „uurija küpset analüüsivõimet kultuurilooliste järelduste tegemisel“.<sup>75</sup>

Eesti etnoloog Elle Vunder on Eesti 1920. ja 1930. aastate etnoloogiat defineerinud kui *asjalist vanavara* kirjeldavat, tüpologiseerivat ja ajaloolis-geograafiliselt võrdlevat teadust, mis keskendus materiaalse kultuuri uurimisele ja mis käsitles rahvakultuuri „stereotüüp-

selt kui ebamäärases minevikus ja sotsiaalselt harmoonilises talupojajühiskonnas kujunenud ühtset, ajatut ja anonüümset loomingut“.<sup>76</sup> Ka antropoloogidest kriitikud<sup>77</sup> on näinud minevikku vajunud evolutsionistlikku, funktsionalistlikku ja strukturalistlikku lähenemist kui oma olemuselt lõplikku, kus teisesuse ületamine ja oletatava mõistmiseni jõudmine olid määratud aprioorselt. Mõistmine tähendas seejuures „teise“, s. t. uuritava äraseletamist ja seda olemasoleva ja pealesunnitud skeemi alusel.<sup>78</sup> Ränga doktoritöö analüüsi järel ei saa nimetatud kriitikutega kõiges nõustuda. Finalistlik vaade või vähemalt soov seda saavutada on Rängal küll olemas, kuid selle kõrval tuleb tal esile ka inimene kultuuriloojana ning võimaluste-vaadete mitmekesisus. Ränk ei eita võimaluste paljusust, kuigi lähtuvalt tema diskursusest ei pea ta seda uurimistöö plussiks, vaid pigem miinuseks.

<sup>74</sup> EAA, f. 2100, n. 1, s. 13785, l. 57, H. Moora retsensioon, 31. okt. 1938. Samas tuleb arvestada võimalusega, et Mooralt ei eeldatudki pikemat retsensiooni.

<sup>75</sup> EAA, f. 2100, n. 1, s. 13785, l. 68, A. Hämäläineni retsensioon, 17.11.1938.

<sup>76</sup> E. Vunder. Muutuv eesti etnoloogia, lk. 32.

<sup>77</sup> Nt. J. Clifford ja G. Stocking. Vt. viide 51.

<sup>78</sup> Vt. T. Gross. Mõistmisest ja teisest antropoloogias. – Akadeemia 1996, nr. 8, lk. 1717–1737.

## Professuuri täitmise küsimus ehk Eesti etnoloogia olukorrast 1930. aastate lõpus

Umbes pool aastat pärast doktoritöö kaitsmist jättis Gustav Ränk üle kümne aasta kestnud karjääri Eesti Rahva Muuseumis ning alustas tööd etnograafiaprofessorina Tartu Ülikoolis. 1. juulil 1939 nimetati ta adjunktprofessoriks. Nõukogude okupatsiooni ajal tegutses ta arheoloogia kateedri dotsendina, Saksa okupatsiooni ajal, alates detsembrist 1942 aga etnograafia õpetooli erakorralise professorina kuni põgenemiseni Rootsi 1944. aasta sügisel. Ränk jäi ainukeseks eesti etnoloogia professoriks kuni õpetooli taastamiseni 1994. aastal, mil professoriks valiti Elle Vunder.<sup>79</sup> Siinkohal ei ole minu jaoks küsimuseks, miks möödus 50 aastat, enne kui nimetatud koht taasloodi,<sup>80</sup> vaid hoopis mida näitab professuuri loomine tollase Eesti etnoloogia kohta ja miks jõuti selleni alles 1930. aastate lõpus, kuigi korraline eriala õppejõud, dotsendina töötanud I. Manninen oli oma kohalt lahkunud juba 1928. aasta lõpus.<sup>81</sup>

Kõige lihtsam on sellele küsimusele vas-

tata nendinguga, et võimalikud kandidaadid professori kohale, Ränk ja Linnus, jõudsid doktorikraadini ja seega vajaliku akadeemilise tasemeni alles 1938. aastal ning enne seda ei olnudki koha loomine ülikooli poolt mõeldav.<sup>82</sup>

Kui enamikus historiograafiates hüpatakse sellest küsimusest üle, nentides ainult, et Manninen pani esimesele põlvkonnale aluse, etnoloogia keskuseks jäi 1930. aastatel ERM ja et Ränk sai esimeseks professoriks,<sup>83</sup> siis Jüri Linnus on kirjutanud veidi täpsemalt: „Alates 1. jaanuarist 1929 jäi etnograafia õpetool vakantseks. Kuna ülikoolil oli finantsraskusi, siis otsustati õppetööd jätkata õppeülesandetäitja abil. Oli ju I. Manninen juba välja õpetanud esimesed eesti kutselised etnograafid, oma töö jätkajad nii Tartu Ülikoolis kui ka Eesti Rahva Muuseumis.“<sup>84</sup> Õppeülesandetäitjana ehk praktikumide, seminaride ja ka loengute andjana alustas Linnus juba 1929. aasta sügisest, Eerik Laid<sup>85</sup> 1930. aastast ning Ränk 1934. aastast.<sup>86</sup> Osavõtjaid oli vähe, etnograafiat võtsid sageli n.-ö. lisaainena eesti keele õppijad.<sup>87</sup> Uue

<sup>79</sup> 1992–1994 oli erakorralise etnoloogiaprofessorina tegutsenud Arved Luts. 1994. aastal avati iseseisev etnoloogia õpetool oma professorikohaga.

<sup>80</sup> Nõukogude Eesti etnograafia arengust on võimalik lugeda mitmetest distsipliiniajaloo ülevaadetest, vt. nt. E. Vunder. *Ethnology at the University of Tartu*.

<sup>81</sup> Tuleb lisada, et Mannineni lahkumine ei tähendanud tegelikult akadeemilise juhendamise lõpetamist. Ta oli oma õpilaste jaoks nii kolleegi kui õppejõuna jätkuvalt olemas. Nii sooritas Linnus oma doktorieksami Helsingis Mannineni juures 1932. aastal. (EAA, f. 2100, n. 2b, s. 41, l. 44, I. Mannineni ülevaade Linnuse doktorieksamist filosoofiateaduskonnale, 14. mai 1932) Arvatavasti oleks ka Ränk oma doktorieksami Manninenile teinud, kui viimane oleks sellel ajal veel elus olnud (Manninen suri ootamatult 1935). Ränk sooritas vastava eksami Tartus 1936. aastal, eksamiprotokollile on alla kirjutanud Julius Mark, M. Sepp ja F. Linnus. (EAA, f. 2100, n. 2b, s. 72, l. 15)

<sup>82</sup> Nimetatud ülikoolipoolset ootust võib välja lugeda prof. Ants Orase 1938. aasta lõpus tehtud ettepanekus lükata päevakorras olev etnograafiaprofessori valimine veelgi edasi, kuni Ränga ja Linnuse dissertatsioonide trükist ilmumiseni, vt. EAA, f. 2100, n. 2b, s. 72, l. 38, dekaan J. Mark TÜ rektorile, 17. det. 1938.

<sup>83</sup> Vt. nt. T. Jaago. Kas folkloristika ja etnoloogia eraldumine sai alguse emakeelse ülikooli õpetoolide loomisest? – T. Jaago (koost.). Pärimus ja tõlgendus. Artikleid folkloristika ja etnoloogia teooria, meetodite ning uurimispraktika alalt. Tartu Ülikooli Kirjastus, Tartu, 2003, lk. 37–49; E. Vunder. Muutuv eesti etnoloogia; A. Leete, Ü. Tedre, Ü. Valk, A. Viires. *Uurimislugu*.

<sup>84</sup> J. Linnus. *Etnograafia ja museoloogia Tartu ülikoolis aastatel 1919–1940*. – K. Siilivask [jt.] (toim.). 70 aastat eesti ülikooli. TÜ ajaloo muuseumi materjalid. Tartu Ülikooli ajaloo küsimusi XXII (1). Tartu, 1989, lk. 54–55; vrd. ka A. Luts. *The teaching of ethnography*, lk. 78. Arvatavasti rahalistel põhjustel ei kutsunud uut õppejõudu ka välismaalt.

<sup>85</sup> Eerik Laid (1904–1961) andis loenguid, mis mõeldud nii arheoloogia- kui ka etnograafiaüliõpilastele (J. Linnus. *Etnograafia ja museoloogia*, lk. 56–57).

<sup>86</sup> Vt. lähemalt J. Linnus. *Etnograafia ja museoloogia*. Sealtsamast saab ka täpsema info loetud loengute teemade ja ülikoolistuudiumi tollase korralduse kohta.

<sup>87</sup> Ometi kirjutati ajavahemikul 1924–1943 etnograafia erialal kokku 140 seminaritööd, mida säilitatakse ERM-is. (A. Luts. *The teaching of ethnography*, lk. 79)

põlvkonna uurijate pealekasvamine oli seega küsimärgi all.<sup>88</sup>

Küsimus õppetooli jätkamisest ja professorist tõusetus 1930. aastate alguses seoses ERM-i sihtasutuseks muutmise korraldamisega. Haridusministeeriumi ettepanekul võinuks muuseumi direktor olla samaaegselt ka TÜ etnograafiaprofessor.<sup>89</sup> Nõudeks oli, et muuseumi direktor peaks olema kõrgeima akadeemilise kraadiga ja ainult ajutiselt, kolm aastat võis ilma selleta juhatada. Arvatavasti just sellepärast ei saanud plaanist tol korral asja.<sup>90</sup> Nimetatud arutelu aga näitab, et etnoloogiat defineeriti tollases Eestis ikkagi ERM-i kaudu, muuseum andis distsipliinile allikalist baasi ning uurijatele töökoha.

Seega oli Eesti etnoloogia keskuseks 1920. ja 1930. aastatel ERM, kuid paradoksaalselt ei olnud Ränk enam oma töökohaga selles asutuses 1930. aastatel tegelikult rahul. ERM-is töötades tuli tal laveerida kahe ülesande – kutsetöö ja teadustöö – vahel, missugust olukorda ta pidevalt aruannetes kritiseeris, seda nii isiklikult ainult endast rääkides<sup>91</sup>

kui ka üldiselt etnoloogilise uurimistöö seisukohta sõna võttes.<sup>92</sup> Kujunenud olukorras muretses Ränk distsipliini püsijäämise ja arenguvõimaluste üle. 1937. aastal kirjutab ta: „Kui olukord ses suhtes tõesti ei parane, siis peame oma etnograafiaga küll jääma endiselt sesse koomilisse olukorda, et naabrid põhjast ja lõunast käivad Muuseumis meie rikkalikku talupojaloomingut imetlemas, kuid niipea kui meilt palutakse koostööd mõne ühise aktsiooni läbiviimiseks [– – –] siis oleme sunnitud häbelikult vaikima, sest meil pole tööjõudu materjalide kõige elementaarsemakski läbitöötamiseks. Terviklik maailm ei salli tühikuid, ka teaduse maailm mitte; kui meie oma etnograafilise tegevusega ei suuda oma kohta ise täita meid ümbritsevate rahvaste peres, siis hakkavad selle vastu huvi tundma teised.“<sup>93</sup>

Muuseumitöötajana oli Rängal olnud kindlasti (rahaliselt) kergem korraldada välitöid ning pääseda ligi allikatele, kuid ometi pidurdasid just muuseumi kui asutuse eripärast tingitud kohustused oluliselt

<sup>88</sup> Sellele viitab nt. etnoloog Helmut Hagar paguluses kirjutatud mälestuslikus artiklis: H. Hagar. Eesti rahvateadus käänaku maapakku. – Tulumuld 1952, nr. 3, lk. 48. Täna artikli retsensenti viite eest.

<sup>89</sup> Ettepaneku järgi võiks ülikool etnograafiaprofessoriga samaaegselt valida muuseumi direktori, kusjuures muuseumi hoolekogul on õigus jälgida, et valitaval kandidaadil oleks ka vajalikud muuseumitöö (-juhtimise) oskused, „kuna etnograafia õppetooli vakantsuse korral määrab muuseumi hoolekogu direktori ajutise kohusetäitja kuni direktori valimiseni ülikooli poolt“ (ERM, A, n. 1, s. 13, juhatause koosoleku protokoll, 21. jaan. 1931). Esimest korda oli nimetatud ettepanekust juttu juba 28. nov. 1930 toimunud koosolekul (samam). Muuseumi poolt tasandati seda üsna radikaalsena tunduvat ettepanekut mõttega, et kui väljavalitud kandidaat ei ole nõus asuma direktorikohuseid täitma või muuseumi hoolekogu ei ole valituga rahul, siis on muuseumil õigus direktor valida (samam, protokoll, 5. veebr 1931).

<sup>90</sup> Välistada ei saa, et ajavahemikul 1931 kuni 1938 õppetooli taastamise küsimus kordagi enam päevakorda ei tõusnud, praegu pole ma selle kohta allikaid leidnud.

<sup>91</sup> 1933/1934 aastaaruandes nendib Ränk: „Seejuures on sekretäri kohustused ja üld igasugused välised korraldustööd võtnud suurema osa aastast, kuna osakonnale on jäänud mahti pühendada ikka vähem. [– – –] Ajapuudusel ei saanud ma möödunud aastal ettevõtta ühtegi pikemat uurimisreisi.“ (ERM A, n. 1, s. 514, Ränga aruanne 1933/1934) Doktoritöö valmimisekski pidi Ränk ERM-i sihtasutusest korduvalt paluma „teadusliku töö soodustust“ ehk ajutist vabastust muuseumitööst. Seda võimaldati talle 1937. aasta lõpus kaks kuud ja 1938. aastal pool kuud. Vt. ERM, A, n. 1, s. 68, Ränk ERM-i direktorile, 04.06.1938; EAA, f. 2100, n. 2, s. 1024, Ränga teenistuskiri.

<sup>92</sup> Ränk kritiseeris üksikute ERM-is töötavate etnograafide ülekoormust ja töövõimaluste mitterahuldavat hariduse saanud etnograafidele samas asutuses. Ta nägi muuseumi ainukese õige töökohana rahvateadlasele. Olukorra lahendamiseks ootas Ränk suuremat riigipoolset rahalist tuge. Vt. G. Ränk. Päevaküsimusi eesti rahvusteaduste töömailt. – Üliõpilasleht, 07.04.1935, nr. 5, lk. 178–181; G. Ränk. Etnograafilise uurimistöö praegune seisukord.

<sup>93</sup> G. Ränk. Etnograafilise uurimistöö praegune seisukord, lk. 122. Ränk oli 1930. aastate teisel poolel ainuke eesti etnoloogia hääletoru ajakirjanduses. Nii võib arvata, et Linnus jagas Ränga seisukohti, töötasid nad ju ühes asutuses ja juhtisid eesti etnoloogiat seega ühest suunast. Samas on toodud välja nendevahelisi vastuolusid: vt. A. Viires. Etnograafilise mõtte arengu põhijooni. – E. Laul (koost. ja toim.). Leninlik etapp Eesti ajaloo teaduses. Historiograafilisi artikleid. Tallinn, 1970, lk. 236; H. Rebas. Reflections of a nation's fate, lk. 268.

keskendumist teaduse tegemisele.<sup>94</sup> Ränga jaoks tähendas professorikoha saamine võimalust keskenduda tema jaoks peamisele – uurimistööle. Oma mälestustes meenutab ta professoriks saamist järgnevalt: „Asumine sellele kohale, kus polnud ette näha eriti suurt õpilaste tulva, avas korraga laheda tee eneseteostuseks uurijana. Saatuslikul kombel pidigi see jääma ainult heaks alguseks, enne kui kõik katkes uues suures murrangus.“<sup>95</sup>

Ülikool kuulutas etnograafia professuuri vabaks 1939. aasta jaanuaris.<sup>96</sup> Peale Ränga keegi teine kohale avaldust ei esitanud.<sup>97</sup> Arvamust küsiti kolmelt retsensendilt: F. Linnuselt, H. Sepalt ja A. Hämäläinenilt.<sup>98</sup> Viimasele jäi esialgu segaseks, kuidas Eestis niisugust õppetooli täpsemalt nähakse, võrreldes Saksa, Skandinaavia, Poola ja Soome vastetega – kuidas uurimisala piiratakse ja sellele spetsialiseeritakse. Oma järelepärimisele sai ta Tartu Ülikooli dekaanilt J. Markilt vastuseks: „Tartu Ülikooli etnograafia õppetool haarab esmajoones Eesti etnograafiat, edasi sugurahvaste etnograafiat ja ka üldist etnograafiat.“<sup>99</sup>

Linnuse, Sepa ja Hämäläineni retsensioonid näitavad kaasaegsete ekspertide arusaama Eesti etnoloogiast. Samas rahvuslikus teadusruumis sees olijate, Linnuse ja Sepa arvamusel on positiivsed ning rõhutavad etnoloogia rolli Eesti ühiskonnas ja teaduselus (Ränga osalus koguteose „Eesti“ köidete ja „Eesti rahva ajalugu“ osade väljaandmisel). Linnus kiidab oma retsensioonis, et Ränga publikatsioonide arv ja sisu näitab, et „kan-

dideerija on küllaldaselt määral töötahteline ja ka produtseerimisvõimeline“. Ta rõhutab Ränga muuseumitöö kogemuse olulisust ja nendib lõpuks: „[– –] dr. G. Ränk omab põhjalikke teadmisi eesti etnograafia alal, rikkalikke kogemusi organiseerimistöös ja häid eeldusi pedagoogina. Loen teda sobivaks kandidaadiks [– –].“<sup>100</sup> Ajaloo professor Hendrik Sepp ei analüüsi oma retsensioonis Ränga teaduslikke töid põhjalikult, pigem kirjeldab, millega kandideerija on seni tegeleenud, ning nõustub tema kandidatuuri sobivusega.<sup>101</sup>

Soome uurija Hämäläineni retsensioon pakub väljaspoolse vaate Eesti etnoloogiale. Ta kirjutas kõige põhjalikuma retsensiooni, diskuteerides kõigi Ränga seni ilmunud teaduslike töödega, mis näitab tema enda erudeeritust rahvateaduse alal. Hämäläinen kritiseerib kandideerijat kõige rohkem soome materjali mittetundmises ja soome-ugri aspekti väheses arvessevõtmises mitmetes senistes uurimustes. Siin ilmneb tolaegse Soome ja Eesti etnoloogia erinevus, mis lähtub Mannineni teoreetiliste vaadete mõningasest lahknevusest Soome vastava distsipliini üldistest suundumustest 1920.–1930. aastatel. Kui Soome etnoloogia peamiseks eesmärgiks oli soome-ugri ühiskultuuri väljaselgitamine, keskendudes selleks evolutsionistlike tüpoloogiliste arengusarjade konstrueerimisele ja difusionistlike kultuurilaenude väljaselgitamisele, siis Mannineni poolt välja pakutud Eesti etnoloogia programm keskendus rohkem ajaloolis-kultuuriloolisele aspektile, rõhutades

<sup>94</sup> Sarnaseid probleeme oli Linnusel, kelle mitmed teaduslikud uurimused ei saanudki valmis. Vt. tema plaanidest Linnuse enda kirjutatud eluloost: EAA, f. 2100, n. 1, s. 7890, l. 52–55.

<sup>95</sup> G. Ränk. Sest ümmargusest maailmast, lk. 267. Eesti etnoloogia 1930. aastate olukorda kritiseeris Ränk tol ajal ja on sellele ka tagasi vaadanud kui piiratud võimalustega alale – Ränga jaoks tähendas alles põgenemisele järgnenud võimaluste avardamine tõelist ja tegelikku teadustööd.

<sup>96</sup> EAA, f. 2100, n. 1, s. 13785, l. 85, teadaanne, 17. jaan. 1939.

<sup>97</sup> Pole teada, kas Linnus kaalus oma kandidatuuri või mitte. Võib-olla oli ta oma positsiooniga (ERM-i direktor) küllaldaselt rahul ja motiveeritud (sellele viitab G. Ränk. Sest ümmargusest maailmast, lk. 267). Ainult Talve artiklist leidsin lause, justkui Linnus oleks kavatsenud kandideerida, aga siiski ei teinud seda. (Vt. I. Talve. Ilmari Manninen in Finland and Estonia. – Räsänen (ed.). Pioneers, lk. 64.)

<sup>98</sup> Hämäläineniga oli sellest ülesandest juttu olnud juba Ränga doktoritöö kaitsmise ajal. (EAA, f. 2100, n. 1, s. 13785, l. 87, J. Marki kiri A. Hämäläinenile, 28. veebr. 1939)

<sup>99</sup> EAA, f. 2100, n. 1, s. 13785, l. 89, J. Marki kiri A. Hämäläinenile, 9. märts 1939.

<sup>100</sup> EAA, f. 2100, n. 1, s. 13785, l. 95–101, F. Linnuse arvamus G. Ränga kandidatuuri kohta, 21.04.1939.

<sup>101</sup> EAA, f. 2100, n. 2, s. 1023, l. 64–68, H. Sepa arvamus G. Ränga kandidatuuri kohta, 21.04.1939.



esemete valmimis- ja kasutamiskeskonna arvessevõtmist ja kultuurilaenude selgitamist naabermaade vahel.<sup>102</sup> Ränk oli oma töödes lähtunud Mannineni vaadetest, mis langesid laiemalt kokku ka rootslasest etnoloogi Sigurd Erixoni, soome kolleegi Gabriel Nikanderi ja austria uurija A. Haberlandti jt. tollaste teadlaste vaadetega.<sup>103</sup>

Hämäläinen näeb piirangu ja puudusena Ränga senise teadusliku töö liigset kallutatust materiaalse kultuuri uurimisele, kuid nendib, et nii vaimse kui ka materiaalse aspekti samaaegne põhjalik tundmine ongi peaaegu et võimatu.<sup>104</sup> Veelgi enam, retsenseerija ütleb, et ka materiaalse kultuuri uurijana ei ole Ränk olnud väga mitmekülgne, kuid paneb selle alles 10-aastase uurijakogemuse ehk nooruse arvele.<sup>105</sup> Hämäläinen kiidab tema oskust leida „kultuuriloolisi ühenduskohti“ naabermaadega (balti, germaani, slaavi) ning aktiivset välitöödel uue materjali kogumist. Samuti peab ta oluliseks populaarteaduslike uurimuste kirjutamise oskust („Seesugune võime on ülikooli õppejõuks soovivale tingimata teeneks loetav [– – –]“<sup>106</sup>). Kuna õppetooli esmase uurimisalana nähti eesti oma rahvakultuuri uurimist, siis ei näinud Hämäläinen lõppkokkuvõttes põhjust, miks Ränk ei võiks kohale sobida: „[– – –] doktor Ränk on teaduslikult kompetentne ja sobiv kandideeritud „etnograafia“ professori kohale Tartu ülikoolis.“<sup>107</sup>

Seega nägi Hämäläinen Ränga teaduslikke töid analüüsid mitmesuguseid kitsaskohti Eesti etnoloogilises uurimistöös, kuid

oli samas väga rahul, et õppetool loodi: Eesti etnoloogia koos Soome etnoloogiaga aitab kaasa ühise eesmärgi saavutamisele: „vaadelda ja uurida soome sugu rahvaste loodud kultuuri, seega püüda leida valgustust meie varase kultuuri sünni ja arengu kohta ning viimaks, asetada selgunud tõsiasi ja uurimistulemused inimkultuuri üldiste saavutuste taustale“.<sup>108</sup>

Ränga arvamusartiklid<sup>109</sup> näitavad, et etnoloogia ei saanud 1930. aastate Eestis hästi edeneda, sest piiranguid oli liiga palju. Unistused ja tegelikkus ei langenud kokku. Vaatamata kõigile probleemidele näitab professori loomine siiski seda, et riiklikult peeti distsipliini tähtsaks ja anti sellele võimalus areneda. Ränk alustas loengute ja seminaridega, kuid professori väljaarendamiseks talle aega ei antud. Oma õpilased, kes distsipliini edasi viisid, tal siiski tekkisid.<sup>110</sup> Alanud Teine maailmasõda muutis võimatuks igasuguse rahumeelse jätkumise kõigis eluvaldkondades. Eesti etnoloogia arengud või mittearengud pingelistel sõja-aastatel on aga juba teise artikli teema.

## Lõpetuseks

Gustav Ränga teaduslik tegevus 1930. aastatel päädis tema valimisega TÜ professoriks. Pea kogu aastakümnet hõlmanud protsessi diskursiivsete praktikate analüüs avas loodetavasti varasematest käsitlustest sügavamalt Eesti etnoloogia tollast olukorda. Distsipliini

<sup>102</sup> Vt. A. Viires. Ilmari Mannineni teoreetilistest vaadetest. – Looming 1994, nr. 9, lk. 1257; I. Talve. Ilmari Manninen in Finland and Estonia. Manninen ja Hämäläinen olid ka isiklikult vastuolus olnud, kui kandideerisid samaaegselt Helsingi Ülikooli etnograafiaprofessori kohale 1931. aastal (vt. I. Talve. Ilmari Manninen in Finland and Estonia, lk. 66–69; R. Räsänen. Albert Hämäläinen – champion of Finno-Ugrian ethnology. – M. Räsänen (ed.). Pioneers, lk. 115–117).

<sup>103</sup> I. Talve. Ilmari Manninen in Finland and Estonia.

<sup>104</sup> EAA, f. 2100, n. 1, s. 13785, l. 118–140, A. Hämäläineni eestikeelne retsensioon Ränga kandidatuuri kohta, 12.04.1939.

<sup>105</sup> Samas.

<sup>106</sup> Samas.

<sup>107</sup> Samas.

<sup>108</sup> Samas, l. 118–119.

<sup>109</sup> Eriti G. Ränk. Etnograafilise uurimistöo praegune seisukord.

<sup>110</sup> Vt. nt. A. Leete, Ü. Tõdre, Ü. Valk, A. Viires. Uurimislugu, lk. 22; H. Hagar. Eesti rahvateadus käänakul maapakku.

uurimisala(de) ja kehtinud diskursuse piiratus ning samas ühiskondlik ootus mõjutasid Ränga doktoritöö teema valikut ja sellele lähenemise viisi. Etnoloogina pidas ta väga tähtsaks välitöödel saadud andmeid. Nendele toetuvate allikate analüüsist ilmnes, et uurijana ei rahuldanud teda enam toimivad distsiplinaarsed raamid, ta tahtis vaadata uuritavat kultuuri laiemalt. Ränga lähenemisviisi komplitseeritus ilmnes eriti selgelt dissertatsiooni teksti „tihedal lugemisel“ – pidades küll peamiseks ajaloolis-geograafilist ja tüpoloogilist meetodit, ihaledes luua terviklikku kultuuripilti ning keskendudes puht-materiaalsele teemaatikale, avaldab ta tollal novaatorlikuks peetavat arvamust, et kultuuri looja on tegelikult inimene, mitte vastupidi. Ränk rõhutab mitmel pool, et rahvakultuuri mitmekesisust ja inimese rolli selle arengus ei tohi eitada. Samas tuleb nentida, et ta ei pea võimaluste ja vaadete pluralistlikust teadusteksti loomisest mitte alati uurimistöö plussiks, vaid pigem miinuseks.

Gustav Ränga kujunemine etnoloogiaprofessoriks peegeldab samaaegselt distsipliini juurdumist Eesti teadusruumis. Võib öelda, et etnoloogia muutus võrdseks lähedalseisvate rahvusteadustega, nagu arheoloogia, folkloristika ja ajalugu. Artiklis keskendusin distsipliini akadeemilisuse teemaatikale, vaadeldes tollal õhus olnud küsimusi, mida ja kuidas uurida, ning analüüsides, millisena paistis eriala väljaspoolsele retsenseerijale, soome etnograafi A. Hämäläineni isikus. Kuigi rahvusvahelised teaduskontaktid olid Eesti etnoloogidel olemas ja plaanides mitmesugused uurimisteemad ootamas, jäi 1930. aastatel siiski peale etnoloogia rakenduslik pool. Seda peamiselt raha ja eriala spetsialistide puudusel. Nii kurtis Ränk, et ta ei saa piisavalt keskenduda teadusele, vaid peab ERM-is töötades teisi ülesandeid täitma.

Eesti etnoloogiat defineeriti käsitletud aastakümnel ERM-i kaudu, muuseum andis uurijatele allikalise baasi ja töökoha. Ilmunud oli rida uurimusi, sealhulgas nii eesti- kui ka võõrkeelne rahvakultuuri üldkäsitlus. Profesuuri loomine andis võimaluse teha kokkuvõtteid eriala olukorrast. Kodumaised teadla-

sed (Linnus, Sepp) hindasid etnograafia rolli rahvusteadusena kõrgelt. Väljastpoolt vaadates (Hämäläinen) ilmnesid aga mitmed kitsaskohad, mida samas ei peetud ületamatuks. Ränk (ja sellega kogu Eesti etnoloogia) lootis professorist lähedamaid võimalusi teadustööks. Varsti alanud Teine maailmasõda ja selle tagajärjed sundisid etnoloogiat/etnolooge kohanema aga uue olukorraga, vastavalt kas paguluses või kodumaal.

*Artikkel on valminud Eesti Teadusagentuuri uurimisteema IUT 34-32 „Kultuuripärand kui ühiskondlik-kultuuriline ressurss ja probleemne valdkond“ raames.*



#### **Marleen Metslaid**

(1982), etnoloogia doktorant, Tartu Ülikool, ajaloo ja arheoloogia instituut; teadur, Eesti Rahva Muuseum, Veski 32, 5104 Tartu, marleen.metslaid@erm.ee