

# Rahvastiku registreerimine Eestis 1. detsembril 1941: taust, korraldus, allikad

Margus Maiste, Veiko Berendsen\*

## Sissejuhatus

Eesti rahvastiku kõikne registreerimine toimus 1. detsembril 1941, vaid mõni kuu pärast suure osa Eesti vallutamist Saksa vägede poolt. Kuigi nimetuse „rahvaloendus“ asemel nimetati ettevõtmist elanike registreerimiseks (*Registrierung der Bevölkerung*), on nii metodoloogilisest kui ka organisatoorsest küljest vaadatuna siiski alust seada see samasse ritta teiste Eesti pinnal toimunud rahvaloendustega.

Selle loenduse andmeid on vähe kasutatud, kuid need andmed on sõja eel, ajal ja ka järel toimunud rahvastikuprotsessidest arusaamiseks üks paremaid allikaid.

Ajalooeadus ei tea veel tänagi piisavalt täpselt, milline oli Teise maailmasõja mõju Eesti rahvastikule. Viimane sõda pole leidnud just vähe uurimist, aga rahvastikuga toimunu interpretatsioon on olnud alati poliitilise värvinguga. Hukuti „fašistide ja nende käsilaste roimarliku tegevuse tulemusel“<sup>1</sup>, oldi „Punaarmee haardes“<sup>2</sup> jne.

Rahvaloenduste korraldamisega on sageli käinud kaasas kõrgelennuline propaganda ja kinnitused loenduste sõltumatusesest maksustamise või muu riikliku tegevuse kavandamisel. Loomulikult pole see tegelikkuses nii olnud minevikus ega ole ka praegu. Pea kõik riigid, sõltumata riigikorrast ja demokraatlikkuse astmest, kasutavad loenduste tulemusi iseenesestmõistetavalt nii poliitika kui ka inimeste olukorda otsesel või kaudsel viisil mõjutava administratiivtegevuse kujundamisel. Totalitaarsetes riikides lisandub veel loendustulemuste kasutamine ideoloogilistel eesmärkidel ja vahetus jälitustegevuses. Tüüpiliste näidetena võib siin tuua 1937. ja 1939. aasta loendused Nõukogude Liidus ja 1939. aasta loenduse Saksamaal.<sup>3</sup> Nende loenduste puhul võib märgata veidrat sarnasust: Venemaa statistika (nagu kogu bürokraatia ja asjaajamise) korraldust on ikka peetud rohkem või vähem anarhiliseks; samas võib Saksamaa loenduses täheldada anarhilisi aspekte just selle üleorganiseerituse tõttu.

Rahvaloenduse korraldamine on suur ettevõtmine ning loendus omaette fenomen, milles olulised on nii loenduse metodoloogia, ettevalmistus ja läbiviimine kui ka andmete töötlus ja publitseerimine. Loendusandmetest selgub rahvastiku olukorrast vajab eraldi käsitlust, mis on kavas selle artikli järele.

Ülevaateks toome siin ära ainult mõned loenduse üldarvud. Loenduse andmetel elas

\* Margus Maiste (1966), MA, TLÜ doktorant, margus.maiste@digiar.ee

Veiko Berendsen (1965), MA, ajaloolane, Tartu mnt. 15, Elva, Veiko.berendsen@eesti.ee

<sup>1</sup> Saksa fašistlik okupatsioon Eestis aastail 1941–1944. Toim. J. Saat, Tallinn, 1947, lk. 419.

<sup>2</sup> L. Öispuu. Mobiliseeritute nimekirjadest. – Eestlased Vene sõjaväes 1940–1945. Koost L. Öispuu. Represseeritud isikute registrid. Raamat 9, lk. 15.

<sup>3</sup> J. Wietog. Volkszählungen unter dem Nationalsozialismus: eine Dokumentation zur Bevölkerungsstatistik im Dritten Reich. Berlin, 2001, lk. 301; A. Bljum, M. Mespule. Bjurokratičeskaja anarhija: statistika i vlast pri Staline. Moskva, 2006, lk. 165.

Eesti kindralkomissariaadi alal 1 017 811 inimest (450 569 meest ja 567 242 naist).<sup>4</sup> 1. jaanuaril 1940 elas Eestis arvestuslikult 1 122 075 inimest.<sup>5</sup> Vahe on 104 264 inimest. Enne baltisakslaste *Umsiedlung*'it, 1. jaanuaril 1939 oli rahvaarv 1 133 917 inimest.<sup>6</sup> Vahe loendusandmetega on 116 106 inimest. Neid arve tuleb siin võtta vaid raamina ja interpreteerida ettevaatlikult.

Sõja eelmängu, esimese Nõukogude okupatsiooniaasta ja natside vallutuse järel oli võrreldes 1939. aasta algusega alles hinnanguliselt u. 90,5% elanikest. Hukkunud, tapetud ja surnud, pagened, küüditatud ja evakueeritud (pea 9,5%) on põhjendatult leidnud rohket käsitlust. 1941. aasta lõpuks rahvaarvus toimunud muudatusi on ajalookirjutuses kajastatud erinevalt, sageli ümardatult, eri kategooriaid meelevaldselt liites.<sup>7</sup> A. Rahi-Tamm on kirjutanud: „A-tel 1939–1941 kaotas Eesti ca 100 000 elanikku, neist ca 55% alatiseks.“<sup>8</sup> Sellisel üldistustasemel saavad kõik need numbrid olla vaid hinnangulised ja üldsõnalised. Kõige olulisemaks tuleb pidada sõja tingimustes vahe tegemist kategooriatel, kes on evakueeritud, põgenenud, küüditatud enne sõda ja võetud tegevvarmeesse ning sõjas langenutel ja tapetutel.

Millegipärast ei ole 1941. aasta loenduse arvud olnud nurgakiviks ei rahvastikukaotuste ega rahvastikuprotsesside analüüsil. Rahvastikuprotsesse pole peale repressioonide ja page-mise õieti uuritudki.

Nagu igal rahvaloendusel, on vaadeldavalgi loendusel kaks tulemust. Esiteks peegeldub loenduses rahvastiku olukord ja seda mõjutanud tegurid. Teiseks on loendusandmed kasutatavad edasistes sotsiaalmajanduslikes kavades. Siinses käsitluses püütakse aru saada, kas ja mil määral on loenduse tulemused usaldusväärsed ja tegelikkusele vastavad. Artiklis käsitletakse rahvastiku registreerimise ideoloogilist ja korralduslikku tausta ning loendusandmete kasutamist praktiliselt ja historiograafias.

## Taust

Loenduse tausta määrasid põhiliselt kolm asjaolu.

**Esiteks** oli Eesti territooriumil lõppemas sõjategevus. Eesti allus loenduse hetkel veel sõjaväevõimudele, üleandmine tsiviilvõimudele alles käis. 15. septembril 1941 nimetas armeegrupi Nord tagalapiirkonna juhataja Franz von Roques ametisse Eesti Omavalitsuse järgmises koosseisus vastavalt tegevusaladele:

dr. Hjalmar Mäe – personaliküsimused, kultuur, haridus, propaganda, kohus;

Oskar Angelus – siseasjad, konnaalpolitsei, riigikontroll, ehitus;

dr. Alfred Wendt – majandus, rahandus, transport;

Otto Leesment – sotsiaalküsimused ja tervishoid;

Hans Saar – põllumajandus.

Rahvaloenduse organiseeriv jõud oli Alfred Wendti juhitud Majandus- ja Transpordidirektoorium (selle nime all loomisest kuni juunini 1942), mille koosseisus oli 13 struktuuriüksust, neist üks Eesti Statistika Valitsus (või amet).

<sup>4</sup> Eelkokkuvõtete arv on 1 017 475 inimest (450 601 meest ja 566 874 naist) ning seda arvu on mitmel pool kasutatud. Rahvastiku arv piirkondade järgi (eelkokkuvõte). Eesti Statistika. Kuukiri. Jaanuar/veebruar 1942, nr. 1/2, lk. 43. Kokkuvõte on ilmunud: Linnade ja valdade rahvastik 01.12.1941 (Registreerimise lõplikud andmed). Eesti Statistika. Kuukiri. Mai 1942, nr. 5, lk. 114-115.

<sup>5</sup> Sündimus, suremus, abiellumus ja rahvastikuarv 1939 (eelkokkuvõte). Eesti Statistika. Kuukiri, nr. 220, lk. 147.

<sup>6</sup> Samas. Ümberasujate arvuks on selles publikatsioonis toodud: 11 763.

<sup>7</sup> Enam levinud näide on tsiviilelanike (sh. Eestisse toodute) ja sõjavangide summeerimine. „Eesti NSV ajuti-selt okupeeritud territooriumil tapsid okupandid ja nende käsilased üle 61 000 rahuliku kodaniku [– –] ja 64 000 sõjavangi, seega kokku 125 000 inimest.“ Eesti NSV ajalugu. III köide. Tallinn, 1971, lk. 536.

<sup>8</sup> A. Rahi-Tamm. Inimkaotused. – Valge raamat. Eesti rahva kaotustest okupatsioonide läbi 1940–1991. Eesti Entsüklopeediakirjastus, 2005, lk. 23.

Kuigi Ida-alade riigikomissariaat loodi ja riigikomissar Hinrich Lohse määrati ametisse 17. juulil 1941, alustas Eesti kindralkomissariaat oma tegevust alles 5. detsembril 1941, kui Eesti alad arvati rindetsoonist välja. Kui kindralkomissar Karl-Siegmund Litzmann 10. detsembril 1941 Eesti Omavalitsuse direktorid uuesti ametisse nimetas, oli loendus juba toimunud. „Teise maailmasõja aegne Eesti omamaine haldusaparaat formeerus erinevalt Lätist ja Leedust Saksa sõjaväevõimude kontrolli all, lisaks jäi Eesti rinde läheduse tõttu kogu perioodiks armee operatsioonipiirkonnaks ja seeläbi sõjaväe- ning tsiviilvõimude topeltalluvusse, mis tekitas halduskorralduses rea spetsiifilisi probleeme.“<sup>9</sup> Arvame, et Maripuu osutatud topeltalluvus soodustas loenduse korraldamist ja Eesti Statistika Valitsus tegutses suhteliselt iseseisvalt.

**Teiseks** mõjutasid tausta Saksa plaanid vallutatud aladel. Vallutatud *Lebensraum* vajas süstemaatilist organiseerimist.<sup>10</sup> See hõlmas ruumi ja rahvastiku ning majanduse planeerimist. Selleks olid *Reich*'is terved ametkonnad.<sup>11</sup>

Loenduste, statistika ja üldse igasuguse arvestuse korraldamine oli Kolmanda *Reich*'i planeerimise kindel osa. See oli võitlus ressursside haldamise üle.

Planeerimisel konkureerisid vähemalt neli jõudu:<sup>12</sup>

- 29. juunil 1941 nimetas A. Hitler H. Göringi vastutavaks Ida-alade majanduse eest. Göring oli nelja-aasta plaani (*Vierjahresplan*) ülemvolinik. Algne plaan hõlmas aastaid 1936–1940. 1941. aastal pikendati seda veel nelja aasta võrra.
- Teine jõud oli eriülesannetega grupp (*Einsatzgruppe A*, komandör Walther Stahlecker), kes allus *Reich*'i julgeoleku peametile (*Reichssicherheits Hauptamt*, RSHA). Okupatsiooni alguses tegutses grupp ka Eestis, paralleelselt *Wehrmacht*'i tagalateenistusega, julgeoleku organiseerimise eesmärgil. Tegu oli puhtalt repressiivorganiga.
- Kolmas jõud oli armee. Siinses kontekstis puudutab see eelkõige tagalateenistust, mis tegi koostööd julgeolekuteenistusega (*Sicherheitsdienst*, SD).
- Neljas jõud, mis loenduse ajaks end veel eriti ei näidanud, oli Alfred Rosenbergi juhitud Ida-alade riigiministeerium (*Reichsministerium für die besetzten Ostgebiete*, RMfdbO), sh. Hinrich Lohse juhitud riigikomissariaat ja Karl-Siegmund Litzmanni juhitud Eesti kindralkomissariaat.

**Kolmas** tegur on loenduse konkreetne organiseerimine. Loendused algasid vallutatud Ida-aladel kohe pärast nende hõivamist, esimesed loendused toimusid Poola aladel. Ei ole teada, mil määral oli loenduste küsimustik ja metodoloogia ette antud Saksa poolelt.<sup>13</sup> Loenduslehed 1,2miljonilises eksemplaris trükiti Tallinnas juba oktoobris 1941, s. t. oludes, kus *Reich*'i institutsioonide mõju ei saanud olla suur.

Baltimaades viidi esimene loendus läbi augustis 1941 Lätis. Ametlikult korraldas selle Läti kaubandusdepartemang (*Handelsdepartement*), et selgitada välja elanikkonna vajadus „[– – –] toiduainete ja tarbekaupade järele“.<sup>14</sup>

Rahvastiku registreerimine Lätis kukkus läbi ja loeti ebapiisavaks. Meil ei ole praegu täpselt teada, miks loendus ei õnnestunud nii nagu Eestis, kuid kaks põhjust näivad ilmselena.

<sup>9</sup> M. Maripuu. Omavalitsuseta omavalitsused. Halduskorraldus Eestis Saksa okupatsiooni ajal 1941–1944. Tartu Ülikooli Kirjastus, 2012, lk. 12.

<sup>10</sup> R.-D. Müller, G. R. Ueberschär. Hitler's war in the East, 1941–1945: a critical assessment. N.Y., 2009, lk. 506.

<sup>11</sup> M. Rössler, etc. Der „Generalplan Ost“. Hauptlinien der nationalsozialistischen Planungs- und Vernichtungspolitik. 1993, lk. 378.

<sup>12</sup> Vt. nt. V. O. Lumans. Latvia in World War II (Volume 11 of World War II), Fordham University Press, 2006, lk. 171.

<sup>13</sup> G. Aly; K.-H. Roth. The Nazi census: identification and control in the Third Reich. Philadelphia, 2004.

<sup>14</sup> Statistische Berichte für den Generalbezirk Lettland. Jahresheft 1943. Bearbeitung: Lettländisches Statistisches Amt. Hrsgg. von Generalkommissar in Riga. Riga, 1943.

Esiteks oli Lätis elanikkonna struktuur teistsugune kui Eestis. 1935. aasta loenduse andmeil elas Lätis 93 479 juuti, üle 200 000 venelase ja ligi 50 000 poolakat. Loenduse korraldamine tingimustes, kus juutide, venelaste ja poolakate ja teistegi vähemustega tegeles SS eraldi, polnud nähtavasti võimalik.

Teiseks oli alguses segadust Läti Omavalitsuse volitustes, mis olid formaalselt laiad, kuid nende elluviimiseks puudus võim. Samas seadis end sisse Ida-alade riigiministerium, kes sai kontrolli Leedu ja Daugavast lõunas oleva Läti üle 25. juulil ning Läti põhjaosa üle 1. septembril.<sup>15</sup> Need olid organisatsioonilised raskused. Barbarossa plaaniga kaasnenud instruksioon Saksa militaarvalitsusele oli üldsõnaline.<sup>16</sup> Konkreetselt jättis see palju sõltuma kohaliku ja okupatsioonivõimu vahekorras. Baltikumis oli määrav, et armeegrupi Nord tagalapiirkonna juhataja Franz von Roques, kes asus 17. juulist 1941 Riias, suhtus kohalikesse poliitikutesse hästi.<sup>17</sup>

Eesti, nagu öeldud, jäi sügiseni 1941 sõjatooni. Pärast Riia vallutamist 1. juulil taandus punavägede 8. armee Pärnust Emajõe joonele. Algas suvesõda ja lahingud Eesti Omakaitse ja hävituspataljoni vahel. Saksa väed (18. armee) tungisid Eestisse 5. juulil ning 7.–9. juulil vallutasid suuremate lahinguteta Lõuna-Eesti.<sup>18</sup>

Hõivamine jätkus 22. juulil Põltsamaa ja Jõgeva suunal kirdesse ja 7. augustil jõudsid Saksa väed Kunda juures Soome laheni. 40 000 punaväelast jäi kotti ning evakueeriti osaliselt koos võimude, mobiliseeritute ja tsiviilelanikega 28. augustil. Evakueeritavaid oli u. 30 000, neist pääses eluga ehk 15 000. 28. augustil vallutati Tallinn. Edasi purustati Punaarmee väed (23 000 meest) ja vallutati septembris-oktoobris Loode-Eesti ja saared. Vangi langes 15 000 Nõukogude armee sõjaväelast.

Niisiis organiseeriti loendust aktiivse sõjategevuse ajal ja loenduse toimumise hetkeks ei olnud Eesti Nõukogude väeosadest veel täielikult puhastatud.

Loenduse õnnestumisega tuleb kahtlemata seostada ühte meest: Albert Pulleritsu.<sup>19</sup> Tal olid autoriteet ja laialdased kogemused statistilise töö juhtimisel. A. Pullerits sündis 8. jaanuaril (ukj. 20. jaanuaril) 1892 Viljandimaal Holstre vallas Pulleritsu kooli juhataja pojana. Enne Esimest maailmasõda töötas ta Venemaal semstvistatistika alal, kodusõja ajal Kubani- ja Donimaal Kasakate Valitsuse statistikaasutustes ning pärast opteerumist, alates 1921. aastast oli ta Riigi Statistika Keskbüroo juhataja (1927. aastast direktor) kuni selle sulgemiseni 1940. aastal. 1. septembril 1941 asus A. Pullerits tööle Eesti Statistika Valitsuse direktorina, kellena ta töötas kuni siirdumiseni Saksamaale 1944. aastal.<sup>20</sup>

Silmas pidades loenduse ajastust, on asjakohane tsiteerida A. Pulleritsu väljaütlemist statistika ülesannete kohta uutes tingimustes: „Suures osas tuli aga Eesti kindralpiirkonna jaoks asutatud uue Statistika Valitsuse tööd kohandada uuest korrast tuletuvatele nõuetele. Statistilise konventsiooni kaudu Baltimaades saavutatud ühtlust statistilises töös tuli vastavalt Ida-maa-ala erioludele veelgi täiustada. Nende püüete tähtsamaks tulemuseks on kuuaruandluse sisseeadmine tööstuskäitiste tegevuse kohta Ida-maa-ala Riigikomissari eeskirjade alusel. Edasised püüded suunduvad sellele, et statistiliste andmete võrreldavust Ida-maa-alal kui ka Saksa riigi statistikaga nomenklatuuride, arvestustähtaegade ja mõistete ühtlustamise kaudu järjest parandada.“<sup>21</sup>

<sup>15</sup> V. O. Lumans. *Latvia in World War II*, lk. 165.

<sup>16</sup> Samas, lk. 163.

<sup>17</sup> Samas, lk. 164.

<sup>18</sup> Eesti rahvas Nõukogude Liidu Suures Isamaasõjas 1941–1945 (1. osa). Eesti Raamat, Tallinn, 1971.

<sup>19</sup> T. Kollo. Eesti riigistatistika rajaja Albert Pullerits. – Eesti piirkondlik areng. Eesti Statistikaalseti teabevihik nr. 17, Statistikaamet, 2006, lk. 107–113.

<sup>20</sup> Albert Pullerits suri Saksamaal 1967. aastal.

<sup>21</sup> A. Pullerits. Statistika organisatsioon ja ülesanded Eestis. – Eesti Statistika. Kuukiri 1942, nr. 1–2, lk. 8.

## Allikad

Käesolevaks hetkeks on 1941. aasta rahvastiku registreerimise allikad kaardistatud endise riigiarhiivi, Saare ja Lääne maa-arhiivi (praeguseks koondatud Rahvusarhiivi) ning Tallinna Linnaarhiivi fondides.

Tinglikult võib loenduse allikad jagada kuude rühma:

1. Allikad, mis sisaldavad loenduslehtede vorme, metodoloogilisi materjale, rahvaloenduse korraldamise ja läbiviimisega seotud kirjavahetust.
2. Allikad, mis sisaldavad ainult kogu rahvaarvu.
3. Allikad, mis sisaldavad rahvaarvu rahvastiku sookoostise, geograafilise paiknemise, rahvusliku, professionaalse jms. koosseisu kohta.
4. Allikad, mis sisaldavad kogurahvastiku vanusstruktuuri.
5. Allikad, mis sisaldavad teatud rahvastikurühmade vanusstruktuure.
6. Allikad, mis sisaldavad loendatud isikute nimekirju (või nende koopiaid).<sup>22</sup>

Loendatud isikute nimekirjad (individuaalandmed) on säilinud fragmentaarselt. Täielikku ülevaadet nende kohta veel pole. Nende säilitamiskohad on teadaolevalt väga erinevad.

Registreerimislehtede vorme ja juhiseid võib leida rohkem kui ühest arhiivist.

## Loenduse korraldus

Rahvaloenduse korraldusest annavad põhiliselt aimu Eesti Omavalitsuse Majandus- ja Rahandusdirektooriumi arhiivis säilinud Eesti Statistika Valitsuse määrused, samuti juhised ja kirjavahetus, mis on säilinud eri omavalitsuste ja Tartu statistikabüroo fondides.<sup>23</sup>

15. oktoobril 1941 andis majandusdirektor dr. A. Wendt „Põhjarinde tagalapiirkonna juhataja nimel ja ülesandel“ määruse teostada Eestis 15.–16. novembril 1941 Eestis alaliselt elavate isikute registreerimine (*zur Klärung der Zahl und Gliederung der ehstländischen Bevölkerung [– –]*).<sup>24</sup> Määrusele kirjutasiid alla A. Wendt ja A. Pullerits (mõnel eksemplaril küll Pulleritsu nimi puudub). Registreerimise üldkorraldajaks määrati Eesti Statistika Valitsus.

Ilmselt Eesti Statistika Valitsuse poolt koostati ka seletuskiri rahvastiku registreerimise määruse juurde, mis siinkohal väärib täiel määral äratoomist (vt. järgmisel leheküljel).

16. oktoobril 1941 saadeti maakondadesse ja valdadesse laiali ringkiri nr. 45, milles selgitati rahvastiku registreerimise olulisust. Koos ringkirjaga saadeti tutvumiseks elanike registreerimise määrus, registreerimislehtede vormid, juhised registreerimise läbiviimiseks valdades ja elanike registreerimistöö kalender.<sup>25</sup>

Olukord oli samas ilmselgelt (ja arusaadavalt) pingeline. Ravila vallavalitsuse arhiivis sisalduvast ringkirjast selgub, et esialgu lükati loendus edasi 29.–30. novembrile, seejärel pikendati loenduse läbiviimise aega veel ühe päeva võrra.<sup>26</sup> 19. novembril väljastas majandusdirektor dr. A. Wendt määruse, millega sätestati rahvastiku registreerimise uueks tähtajaks 1. detsember 1941.<sup>27</sup>

Rahvastiku registreerimise ajakavast saab ülevaate näiteks Vastseliina ja Pakri vallavalitsuse arhiivis säilinud toimetustest.<sup>28</sup> Lisaks ajakavale leidub neis ka erinevaid juhiseid rahvaloenduse läbiviimise kohta maakondades.

<sup>22</sup> Näiteks ERA, f. R-241, n. 2, s. 162; ERA, f. R-241 n. 2 s. 180; TLA, f. 206, n. 1, s. 44; f. 215, n. 1, s. 19; f. 393, n. 1 s. 17.

<sup>23</sup> ERA, f. R-66, n. 1, s. 76 ja 77; f. 4728, n. 2, s. 4; f. R-1153, n. 1, s. 58 ja 61; TLA, f. 173, n. 2, s. 15; f. 189, n. 1, s. 27; f. 205, n. 1, s. 36; f. 393, n. 1, s. 17.

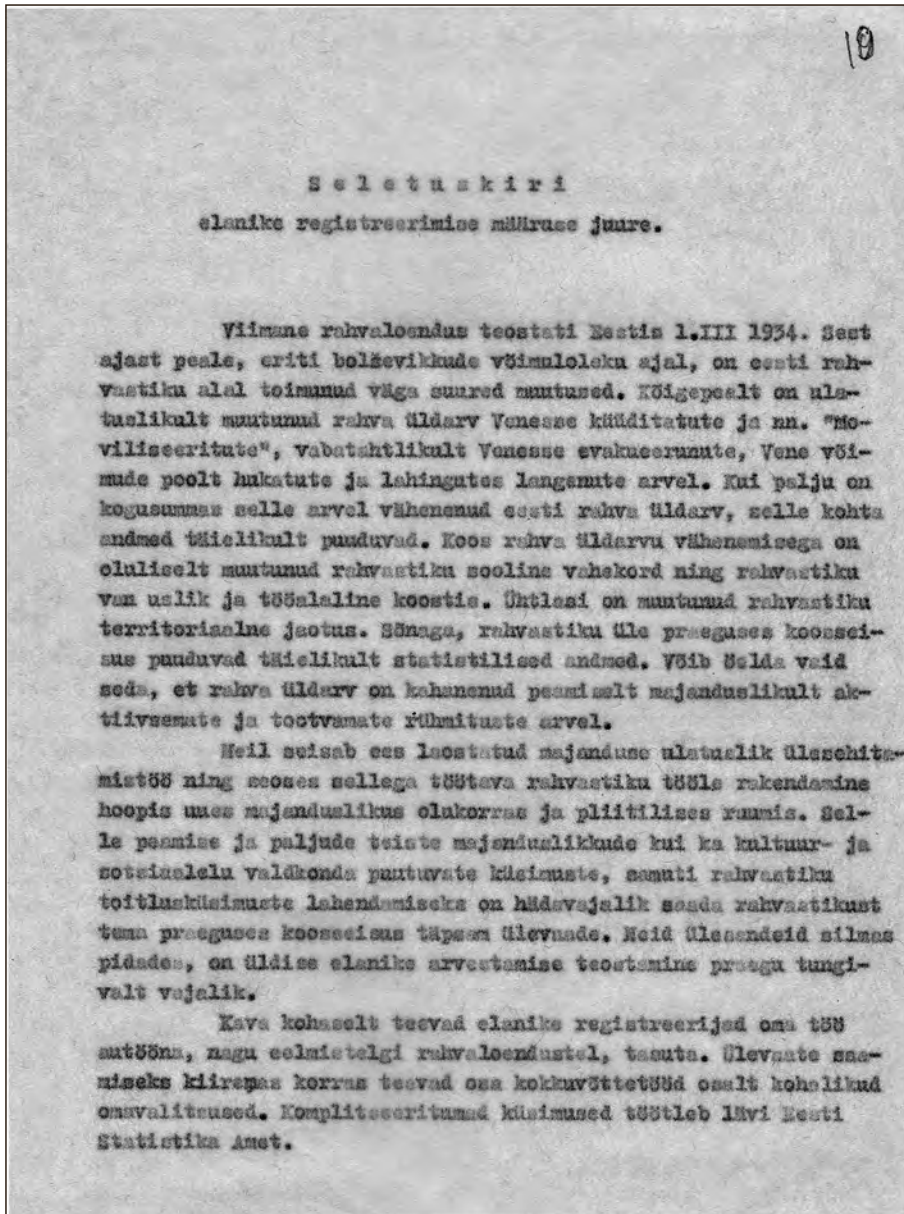
<sup>24</sup> ERA, f. R-66, n. 1, s. 76.

<sup>25</sup> TLA, f. 173, n. 2, s. 15; f. 393, n. 1, s. 17.

<sup>26</sup> TLA, f. 189, n. 1, s. 27.

<sup>27</sup> ERA, f. R-66, n. 1, s. 76.

<sup>28</sup> ERA, f. 4728, n. 2, s. 4; TLA, f. 393, n. 1, s. 17.



Seletuskiri rahvastiku registreerimise määruse juurde. ERA, f. R-66, n. 1, s. 76

Loenduse ajakava on saadetud Eesti Statistika Valitsuse poolt ja registreeritud Vastse-liina vallavalitsuses 21. oktoobril 1941, seega enne loenduse läbiviimise aja edasilükkamist. Seetõttu tuleb ajakava tema täitmise seisukohalt võtta muidugi reservatsioonidega. Oluline on märkida, et 19. novembri määrusega kehtestatud loenduse läbiviimise ning materjalide üleandmise tähtajad on ajakavale, mis oli masinkirjas, käsitsi tindiga peale kirjutatud. Seega võib oletada, et need tööd, mille tähtaeg oli enne 19. novembrit, suudeti teostada vastavalt algele ajakavale.

Ajakavast nähtub, et 20. oktoobriks 1941 pidid olema määratud maakondade registreerimisjuhid ja 23. oktoobriks valdade registreerimise korraldajad. 27. oktoobriks pidi olema koostatud registreerimiskava ja jaotatud vallad jaoskondadeks. 7. novembriks pidi olema

Loenduse ajakava.  
ERA, f. 4728, n. 2, s. 4, l. 8

VASTSELIINA VALLAVALITSUS  
 21. OKTOOBRI 1941 a.  
 Nr 1181

8

Elanike registreerimistöö kalender  
maakondades

Teab olema teostatud

1. Maakonna registreerimisjuhi määramine	20. oktoobriks
2. Valdade registreerimiskorraldaja määramine	23. "
3. Registreerimiskava koostamine ja valdade jaoskondadeks jaotamine	27. "
4. Elanikenimestiku koostamine	7. novembriks
5. Registreerijate määramine	7. "
6. Registreerijate instrueerimine ja materjalide väljaandmine	11. "
Teade maakonna registreerimisjuhile, et vajalikud eeltööd on tehtud	11. "
7. Tegelik registreerimistöö	30. detsembrini
8. Materjalide kontroll ja üleandmine registreerimiskorraldajale; jaoskonnas registreeritud elanike arvu teatamine registreerimiskorraldajale	31. detsembrini
9. Materjalide üleandmine ja valla elanike arvu teatamine maakonna registreerimisjuhile	1. detsembrini
10. Maakonna elanike arvu teatamine Eesti Statistika Aretile	22. "

koostatud elamute nimestik ja määratud registreerijad. 11. novembriks tuli registreerijad välja õpetada ja loendusmaterjalid välja jagada ning teatada maakonna registreerimisjuhile, et vajalikud eeltööd on tehtud.

Järgnevalt toimub ajakavas muutus. Esialgse kava kohaselt pidi loendus olema läbi viidud 15.–16. novembril ning materjalid kontrollitud ja koos elanike arvu teatamisega registreerimise korraldajatele üle antud 18. novembril. 19. novembriks tuli materjalid üle anda ja valla elanike arv teatada maakonna registreerimisjuhile ning 22. novembriks tuli maakonna elanike arv teatada Eesti Statistika Valitsusele.

Uue ajakava järgi viidi registreerimine läbi 30. novembril ja 1. detsembril. Registreerijate instrueerimine ja materjalide väljaandmine pidi uue ajakava järgi lõppema 26. novembriks, samuti tuli selleks kuupäevaks informeerida maakonna registreerimisjuhti, et vajalikud eeltööd on tehtud.

Materjalide kontroll ja üleandmine registreerimise korraldajale ja jaoskonnas registreeritud elanike arvu teatamine valla registreerimise korraldajale ning elanike nimekirja koostamine pidid olema teostatud 4. detsembriks. 5. detsembriks tuli materjalid koos valla elanike arvu teatamisega üle anda maakonna registreerimisjuhile.<sup>29</sup>

Vastseliina valla registreerimise korraldaja Karl Tigasoo poolt 30. oktoobril 1941 allkirjastatud ja 31. oktoobril 1941 Vastseliina vallavalitsuse poolt Võru ajutise maavalitsuse majandusosakonnale esitatud loenduskava järgib juhust küllaltki täpselt. Vastavalt sellele kavandati ajavahemikuks 25.–27. oktoobrini „valla elanikkonna 36. registreerimisjaoskonnaks (valla

<sup>29</sup> Vt. nt. TLA, f. 393, n. 1, s. 17.

külavanema piirkonnad<sup>30</sup>) jaotamine“.<sup>31</sup> Ajavahemikus 28. oktoobrist kuni 6. novembrini pidi koostatama elamute nimekiri. 7. novembriks lubati määrata registreerijad (kokku 72, igasse jaoskonda 2 registreerijat). 12. novembriks pidi olema lõpule viidud registreerijate instrueerimine ja materjalide kätteandmine ning 14. novembriks pidi olema toimunud registreerijate kontrollimine, „et kõik oleksid kohal ja täidaksid temale antud ülesandeid“.<sup>32</sup> Edasine ajakava lähtub täpselt 15. oktoobri määrusega etteantud kohustustest. Kahjuks pole muudatused, mis tulenesid loendushetke edasilükkamisest, siinkohal tuvastatavad.

Samast toimikust on leitav ka Vastseliina valla registreerijate nimekiri, mis on dateeritud 8. novembriga 1941. Igasse külavanema piirkonda kahe registreerija leidmine ei õnnestunud. 37 külavanema piirkonnast jäi teine loendaja leidmata üheksas – seega oli loendajaid nimeetatud vallas kokku 65.

Nii Pakri kui ka Vastseliina vallavalitsuse toimikus on toodud ka registreerimise korraldajate ja maakonna registreerimisjuhi ülesannete loetelu.

(Valla) registreerimise korraldaja määrati vallavalitsuse poolt ja oma tegevuses allus ta vallavanemale. Harju maavanem Paul Männik pidas oma 22. oktoobri 1941 kirjaga nr. 78 vajalikuks märkida, et „[– – –] pean soovitavaks ja tarvilikuks, et registreerimise korraldajaks vallas oleks vallasekretär, kuna viimase vallamajas asumise tõttu juhtnööride andmine ja temalt teadete saamine on kindlustatud“.<sup>33</sup>

Ülesannete loetelu, mis registreerimise korraldajale peale pandi, oli üsna pikk. Registreerimise eeltöödena pidi korraldaja:

1. koostama registreerimise üksikasjalise kava, mille käigus tuli a) vald jaotada registreerimisaoskondadeks, „[– – –] selliselt et üks registreerija jõuab ettenähtud ajaga selle läbi registreerida (keskmiselt 80 elanikku registreerija kohta)“; b) koostada iga jaoskonna kohta elamute nimestik, „[– – –] mis sisaldab kõiki elamuid, kus registreerimise ajal võiks leiduda elanikke“;
2. leidma „tarviliku arvu registreerijaid“;
3. tutvustama registreerijaid nende ülesannetega;
4. väljastama registreerijaile registreerimismaterjalid ja registreerija tunnistused;
5. tegema „selgitustööd registreerimise kordamineku heaks“;
6. kontrollima, „kas kõik eeltööd registreerimise läbiviimiseks on tehtud“, ja teatama sellest maakonna registreerimisjuhile;
7. „kui seoses registreerimisega tekib raskusi, milliseid koha peal ei ole võimalik lahendada, teatab sellest otsekohe maakonna registreerimisjuhile“.

Registreerimise käigus pidi korraldaja:

1. kontrollima, kas registreerijad on kõik tööle asunud;
2. väljastama vajaduse korral täiendavalt registreerimislehti;
3. kontrollima, et „registreerimine toimuks korralikult ja et kõik elanikud vallas saaksid registreeritud“;
4. lahendama registreerijate ja kodanike vahel tekkinud arusaamatused;
5. registreerijailt registreerimislehed vastu võtma ja neid kontrollima;
6. tegema valla [rahvaarvu] kohta kokkuvõtte (mehed ja naised eraldi) ja saatma kokkuvõtte maakonna registreerimisjuhile;

<sup>30</sup> M. Maripuu kirjutab, et vallavalitsused suhtlesid elanikkonnaga külavanemate vahendusel, saates nendega teateid, sest muud teavitamismoodust polnud. M. Maripuu. Omavalitsuseta omavalitsused. Halduskorraldus Eestis Saksa okupatsiooni ajal 1941–1944. Tartu Ülikooli Kirjastus, 2012, lk. 148.

<sup>31</sup> Siin peab küll viga olema, kuivõrd registreerijate määramise dokumendis on Vastseliina vallavalitsuses registreeritud 37 külavanema piirkonda.

<sup>32</sup> ERA, f. 4728, n. 2, s. 4.

<sup>33</sup> Vt. nt. TLA, f. 393, n. 1, s. 17.



7. saatma maakonna registreerimisjuhile ka registreerimislehed.<sup>34</sup>

Nagu näha, oli enamik loenduse/registreerimise läbiviimisega seotud toiminguid ja vastutusi delegeeritud võimalikult madalale tasandile. See tõdemus haakub Meelis Maripuu väitega, mis puudutab kohalike omavalitsuste tegutsemisjõulisust kohe pärast Nõukogude võimu lahkumist. Maripuu väidab, et kohalikud omavalitsused alustasid tööd viivitamatult ning sageli Omakaitse kohaliku juhi volitusel, aga okupatsioonivõimude nõusolekul.<sup>35</sup> Eesti Statistika Valitsus sai loenduse korraldatud ainult tegusatele kohalikele omavalitsustele toetudes.

Maakonna registreerimisjuhi määras maavanem. Registreerimisjuhi ülesanded olid:

1. varustada vallavalitsusi registreerimisjuhiste ja -materjalidega;
2. hoolitseda, et valdades registreerimise ettevalmistused edeneksid kava kohaselt ja registreerimine toimuks korralikult;
3. võtta registreerimislehed vallavalitsustelt vastu ja kontrollida;
4. teha maakonna elanike arvu esialgne kokkuvõte (mehed ja naised eraldi) ja teatada see Eesti Statistika Valitsusele;
5. hoolitseda, et registreerimislehed saaksid maavalitsuse poolt Eesti Statistika Valitsuse kavade ja juhiste kohaselt läbi töötatud;
6. saata elanike registreerimislehtede kokkuvõtted Eesti Statistika Valitsusele.

Nimetatud toimuist leiab ka juhendid registreerijate värbamise ning leibkonnapeade ja kodanike kohustuste kohta.

Registreerimistöole tuli rakendada ametnikke, kooliõpetajaid, kontroll-assistente, põllumehi, kooliõpilasi „[– –] ja teisi nimetatud tööks kohaseid isikuid“. Sealjuures soovitati kutsuda registreerimistööst „[– –] osa võtma eriti neid kodanikke, kes olid varem rahvaloenduse tööst osa võtnud“.<sup>36</sup>

Registreerijaid tuli tutvustada nende ülesannetega instrueerimiskoosolekul, mille pidi kokku kutsuma registreerimise korraldaja.

Leibkonnapeadel oli kohustus tagada, et leibkonna liikmed saaksid loendatud. Sealhulgas pidid nad hoolitsema selle eest, et andmed ka leibkonnast eraldi elavate leibkonnaliikmete kohta oleksid registreerijale kättesaadavad.

Kodanikele tervikuna oli pandud üldine registreerimiskohustus, samuti kohustus jälgida, et neid registreeritaks ning et seda ei tehtaks rohkem kui üks kord. Juhul kui kodanik oli registreeritud rohkem kui üks kord, pidi ta tegema vastava õienduse.

Linnade registreerimisjuhised ei erinenud maakondade juhistest. Vahe oli vaid selles, et linn jaotati kvartaliteks ja rajoonideks. Kvartali tasemel töötas registreerija. Valla registreerimise korraldajale vastas linnas rajoonikorraldaja ning maakonna registreerimisjuhile linna registreerimisjuht.<sup>37</sup>

Registreerimismaterjalid olid:

1. registreerimislehed;
2. registreerimisjuhised;
3. elamute nimestik;
4. registreerija tunnistus, „...et ta on õigustatud toimetama elanike registreerimist“.<sup>38</sup>

<sup>34</sup> ERA, f. 4728, n. 2, s. 4.

<sup>35</sup> M. Maripuu. Omavalitsuseta omavalitsused. Halduskorraldus Eestis Saksa okupatsiooni ajal 1941–1944, lk. 157.

<sup>36</sup> ERA, f. 4728, n. 2, s. 4.

<sup>37</sup> ERA, f. R-1153, n. 1, s. 61.

<sup>38</sup> ERA, f. 4728, n. 2, s. 4.

Statistik 11

**EESTI STATISTIKA AMET**  
Tallinna Majanduskomando juures  
Tallinn, Toompea loss  
„.....“ novembril 1941

Tunnistus nr. ....

Käesoleva ettenäitaja Endla Magis  
on määratud ..... linna  
maakonna

**elanike registreerijaks.**

Majandusdirektori määruse põhjal elanike registreerimise kohta on kõik Eesti piirides asuvad isikud kohustatud andma õigeid vastuseid registreerija poolt esitatavale küsimusile elanike registreerimislehe täitmiseks.

Kõiki asutisi, organisatsioone ja isikuid palub Eesti Statistika Amet registreerijale tema kohuste täitmise juures kaasa aidata.

*A. Pullerits*  
Eesti Statistika Ameti  
direktor

*S. B. O.*  
Linna  
Maakonna elanike registreerimise juht

Tallinna Linna Tr. X 41 (2339).

TLA, f. 189, n. 1, s. 27

1941. aasta oktoobris väljastas Eesti Statistika Valitsus registreerijatele mõeldud juhendi.<sup>39</sup>

Registreerimisele kuulusid kõik Eesti territooriumil elavad isikud, välja arvatud Saksa regulaarsõjaväelased. Saksamaalt tulnud tsiviilelanikud (nagu raudteelased jne.) registreeriti. Registreerimislehte ei tulnud täita ainult surnult sündinute kohta.

Eesti Omakaitse poolt julgeoleku- ja piirikaitseteenistusse jne. värvatud isikud, kes olid saadetud oma ülesannete täitmisele väljapoole Eesti piire, tuli registreerida eri korras.

Põllutöödel olnud sõjavangide kohta registreerimislehte ei täidetud, kuid nad tuli kanda leibkonnapea registreerimislehele (leibkonna liikmete loetelusse) märkusega „sõjavang-põllutööline“.

Venelaste poolt küüditatud, sundmobiliseeritud jne. ei registreeritud, kui nad polnud tagasi tulnud.

Ühiselumajade elanikud ning eeluurimise all olnud, haiglates, vanglates või koonduslaagrites viibinud isikud tuli loendada nende asupaigas. Kodudes nende registreerimislehti täita ei tulnud.

Maa-alkkoolide internaatides viibinud õpilased tuli registreerida oma kodusel aadressil, kõigi teiste koolide internaatides viibinud õpilased tuli registreerida internaatides. Linnas koolis käivad maalapsed, kui nad kooli ajal elasid linnas, tuli registreerida linnas.

Ajutiselt kohalviibijate ja lühiajaliselt äraolijate määratlemise ajaliseks piiriks sätestati kaks nädalat.

1. detsembriks saadeti kohtadele Eesti Statistika Valitsuse direktori A. Pulleritsu ja demograafiaosakonna juhataja Aliide Tuisk'i poolt allkirjastatud „Täiendavad juhendid registreerijaile“, millega muudeti ja täpsustati loenduslehtede täitmise korda, paljuski vastavalt uuenenud oludele.<sup>40</sup>

Esiteks sätestati, et „registreerimisele kuuluvad kõik Eesti territooriumil elavad isikud välja arvatud need, kes tulid Saksamaalt Eestisse pärast registreeritava territooriumi vabastamist, olgu need sõjaväelased või tsiviilisikud“.

<sup>39</sup> Vt. nt. ERA, f. R-1153, n. 1, s. 61.

<sup>40</sup> ERA, f. 4728, n. 2, s. 4.

Teiseks lisati, et „töö, korrapidamise või sõjalistel ülesannetel pärast Eesti vabastamist väljapoole Eesti piire siirdunud isikud tuleb jätta registreerimata igal juhul, vaatamata sellele, mis ajal nad on kodust lahkunud“.

Kolmandaks lisati varasemale juhendile mitmeid sätteid:

- „Eesti Omakaitse teenistuses Eesti territooriumil olevad isikud tulevad registreerida harilikus korras. Elab isik oma alatises elukohas või on seal tähta alla kahe nädala, siis tuleb ta registreerida tema alatises elukohas; on isik üle kahe nädala oma alatisest elukohast ära, tuleb ta registreerida seal, kus ta registreerimise ajal viibib. Omakaitse ruumides alatiselt kasarmukorras elavad isikud registreeritakse vastavate omakaitse juhtide korraldusel. Nende isikute kohta täidetakse registreerimislehed ja registreeritud elanike nimestik, millised antakse üle registreerimisjuhile või -korraldajale. Sel teel registreeritud isikud arvestatakse üldises elanike arvus. „Registreeritud elanike nimestik“ jääb vastavalt linna- või vallavalitsusele.
- Organisatsiooni Todt teenistuses Eesti territooriumil olevad isikud registreeritakse harilikus korras.
- Ajutiste elamislabadega Eesti territooriumil elavad NSV Liidu kodanikud, haiglais viibivad NSV Liidust tulnud tsiviilisikud, eesti rahvusest sõjavangid (kui viimased elavad vabalt, ei viibi vangilaagris) registreeritakse harilikus korras.
- Ei tule registreerida vange, arestimajades ja koonduslaagris viibivaid isikuid.“

Viimane punkti ei tähenda, et vanglates, arestimajades ja koonduslaagrites viibinud isikuid poleks muudetud juhiste valguses üldse loendatud. 24. novembril 1941 saatis Eesti Statistika Valitsus Sisedirektoriumile kirja nr. 45, milles paluti, et 1. detsembri seisuga oleks edastatud akt, milles oleks märgitud a) karistust kandvate vangide, b) eeluurimisel olevate vangide, c) arestimajades (k. a. vallavalitsuste arestimajad) viibivate ja d) koonduslaagrites viibivate isikute üldarv ning jaotus soo ja vanuse järgi. Kirja koopiat edastati 26. novembril teadmiseks ja täitmiseks kõigile maavalitsustele ning Tallinna, Tartu, Narva, Pärnu, Viljandi, Rakvere ja Valga linnavalitsusele, korraldusega edastada see maavalitsuste poolt ka maakondade koosseisu kuuluvate linna- ja vallavalitsustele.

Põltsamaa  
ühiselumajas nr. R-2  
loendatute nimekiri.  
ERA, f. R-241, n. 2,  
s. 180, l. 12

13

*Ühiselumaja R-2*

**Registreeritud elanike nimestik**

Viljandi maakond Põltsamaa linn vald *okskar Dalmat' yn* kvartalid registreeritud isikud

Perikoosseis, mees ja naine (reg.ühine p. 11 loog)	Sugu (1) M. Na.	Sünniaeg (2)			Rahvus (3)	Ülk (4)	Ainult (5) (6)	Kui arvavad Eesti territoriumile pärast 21. juulist 1941, siis loetakse (7)
		aasta	kuu	päev				
<i>Palu Jaan Lehtvee, p.</i>	M	1895	aug	5	Eesti	Võr. linn.	Komp. Võr. linn.	
<i>Mändla berg Pääwet, p.</i>	M	1902	det	24	"	"	Platvett vab. linn.	
<i>Ristlend Klem, Kudoz, p.</i>	M	1920	okt	24	"	"	Võr.	
<i>Päsimu Aleksander.</i>	M	1912	nov	4	"	"	Võr. all. vab.	
<i>Maangus Jüri, Karl, p.</i>	M	1920	juul	1	"	"	Võr. all. vab.	
<i>Linn Martin, Kustav, p.</i>	M	1911	okt	30	"	"	Reames	
<i>Paaseme Michiel, Siim, p.</i>	M	1906	nov	29	"	"	Võr. all. vab.	
<i>Altiõe Ants, Kustav, p.</i>	M	1902	nov	10	"	"	april	Reames
<i>Jõures Ants, Aleksander, p.</i>	M	1921	det	20	"	"	Võr. linn.	
<i>Rainberg Jaan, Jaani, p.</i>	M	1913	jaan	8	"	"	Reames	
<i>Põst Oskari, Kaha, p.</i>	M	1904	sept	12	"	"	"	
<i>Kivimäe Meinhard, Villu, p.</i>	M	1920	juun	14	"	"	april	Võr.
<i>Järvelõ Ants, August, p.</i>	M	1919	okt	4	"	"	Võr. linn.	
<i>Sammal Meinrik, Jüri, p.</i>	M	1896	det	24	"	"	Reames	
<i>Pillusevi Eero, Jüri, p.</i>	M	1909	sept	14	"	"	"	
<i>Kohvi Aivar, Jaani, p.</i>	M	1915	aug	10	"	"	Võr.	
<i>Palu Ernst, Jaani, p.</i>	M	1913	nov	30	"	"	Reames	
<i>Mägi Johannes, Ants, p.</i>	M	1915	nov	21	"	"	"	

Vastseliina vallavalitsusse laekus nimetatud kirja koopia 1. detsembril 1941 (nr. 1348) koos Võru maavanema Jüri Sassiani kaaskirjaga:

„Eelolev algkirjaga ühituv kiri saadetakse Võru maakonna kõigile vallavalitsustele ning Võru ja Antsla linnavalitsustele teadmiseks ning täitmiseks vaid arestimajades viibijate kohta, kuna vangid ja koonduslaagreis viibijad registreeritakse Võrus, vangimaja ülema poolt. Arestimajas viibijad tuleks linna- ja valla tabelitesse nr. 1 ja 2 sisse arvutada.“<sup>41</sup>

Harju maavanem edastas vallavalitsustele analoogilise korralduse (nr. 196) 27. novembril 1941.<sup>42</sup>

Registreerimise kokkuvõtete uurimisel tundub siiski, et täienduste punktides a) ja b) toodud juhiseid, mis puudutasid Eesti Omakaitse ja organisatsiooni Todt teenistuses olnud isikute registreerimist, sellisel kujul ei täidetud.

Üsna üksikasjalikud olid ettekirjutused *ühiselumajades* (s. t. imikute- ja emadekodud, lastekodud, koolide internaadid, vanadekodud, vaestemajad, invaliididekodud, kloostrid, töömajad, haiglad, sanatooriumid, leprosooriumid, tööliste ühiselamud, võõrastemajad, öömajad jms.) registreerimise läbiviimise kohta.

Esiteks, ühiselumajades „[– –] viiakse elanike registreerimine läbi vastava linna- või vallavalitsuse algatusel asutuse juhataja poolt“.<sup>43</sup>

Teiseks sätestati, et alaliselt *ühiselumajas* elav (s. t. seal korteris olev) personal registreeritakse juhataja korraldusel kohapeal kui „ühiselumaja personaal“. Muud samas majas elavad, kuid teenistusse mitte kuuluvad isikud registreeriti üldises korras.

Kodutud öömajalised tuli registreerida öömajades.

Isikud, kes viibisid *ühiselumajades* ajutiselt (nt. haiglas jne.), tuli *ühiselumajas* registreerida ainult juhul, kui ta oli oma alalisest elukohast lahkunud enne 16. ja 17. novembri vahelist keskööd. Hiljem ajutiselt kodunt lahkunud ja *ühiselumajadesse* saabunud isikud tuli registreerida nende alalises elukohas.

Ühiselumaja juhataja korraldusel tuli:

- a) täita registreerimislehed;
- b) koostada registreeritud elanike nimestik;
- c) teatada kas linna registreerimisjuhile või valla registreerimise korraldajale ühiselumajas registreeritud elanike üldarv ning eraldi meeste ja naiste arv;
- d) anda registreerimislehed ja registreeritud elanike nimestik üle vastavalt linna registreerimisjuhile või valla registreerimise korraldajale.

Elanike registreerijad linnades ja valdades pidid omalt poolt märkima majade nimestikku üles need *ühiselumajad*, mis on nende poolt registreerimata jäetud. Registreerimisjuht või registreerimise korraldaja pidi kontrollima, kas nende majade elanikud on registreeritud ühiselumajade juhatajate poolt.

Registreerimisprogrammi ulatusest annab ettekujutuse registreerimislehe vormis esitatud küsimuste koosseis.

21. oktoobril 1941 (nr. 1188) laekus Vastseliina vallavalitsusse registreerimislehe vorm, millele oli kokku kantud 8 küsimust: 1) nimed; 2) praegune (s. t. loendusaeagne) elukoht; 3) kui elab siin ajutiselt, siis kus on alatine elukoht (valla täpsusega); 4) vanus täisaastates; 5) rahvus; 6) õpitud kutse; 7) tööala; 8) andmed leibkonna kohta.

Tööala küsimus oli jaotatud kuueks allküsimuseks: a) sissetuleku põhiallikas (tööalati); b) töökoha nimi; c) kellena töötatakse (peremees, perekonnaliige, palgatööline jne.); d) ametiala; e) kas on praegu töötü ja f) kas vajatakse tasulist tööd. Leibkonna liikmete kohta küsiti a) nimesid, b) vanust täisaastates ja c) suhet leibkonnapeaga.

<sup>41</sup> ERA, f. 4728, n. 2, s. 4.

<sup>42</sup> TLA, f. 393, n. 1, s. 17.

<sup>43</sup> ERA, f. 4728, n. 2, s. 4.

Registreerimisleht.  
ERA, f. R-1153, n. 1,  
s. 61, l. 1

**REGISTRIERUNGSLISTE  
REGISTREERIMISLEHT**

Etisid, Koostis — Üks, maakond \_\_\_\_\_ Gemeinde — vald \_\_\_\_\_

1. Familiennamen — Perekonnanimi \_\_\_\_\_ Vorname — Nimed \_\_\_\_\_

2. Jetziger Wohnort (Adresse) \_\_\_\_\_ (See, Üks, maja ja korteri nr.; maakond, vald küla, küla)

3. Wenn hier zeitweiliger Wohnort ist (über 2 Wochen), wo befindet sich dann der ständige Wohnort (Adresse) \_\_\_\_\_  
Kui siin ajutine elukoht on, siis kus on püsiv elukoht (aadress) \_\_\_\_\_  
(See, Üks, maja ja korteri nr.; maakond, vald, küla, küla)

4. Wenn zugewandert auf estl. Territorium nach dem 21. Juni 1940, dann von wo gekommen \_\_\_\_\_  
Kui asunud Eesti territooriumile pärast 21. juunit 1940, siis kust tulnud \_\_\_\_\_

5. Nationalität \_\_\_\_\_ 6. Konfession \_\_\_\_\_ 7. Geschlecht (einstreich, weibl.) \_\_\_\_\_  
Rahvus \_\_\_\_\_ Usk \_\_\_\_\_ Sugu (mees või naine) \_\_\_\_\_

8. Geburtdatum: Jahr \_\_\_\_\_ Monat \_\_\_\_\_ Tag \_\_\_\_\_  
Sünniaeg: Aasta \_\_\_\_\_ Kuu \_\_\_\_\_ Päev \_\_\_\_\_

9. Gelernter Beruf \_\_\_\_\_  
Õpitud kutse \_\_\_\_\_

1. Beschäftigung — Tööala:	Im Juni — Juunis 1941	Derzeitige — Praegune
a) Auf welchem Arbeitsgebiet wird der größte Teil des Lebensunterhalts erworben — Millises tööhäru saavutab eluläbimise peaaegu (põhiosa, külad, metsad, metsad, perid, perid, kauplust, transport, side, muu kasulik tegevus, muu tegevus jne.)		
b) Wo beschäftigt (Bauhof, Betrieb, Amt etc.) _____ Kus töötab (töö, töökoda, amet jne. töökoda)		
c) Arbeit als Unversichert, unbesoldet Familienmitglied, Lohnarbeiter) _____ Kõrvalt töötav (persoon, pagata perekonnaliige, töökoda)		
d) In welcher Art und Weise beschäftigt _____ Mis ametialal töötab		
e) Arbeitslos? _____ f) Benötigt bezahlte Arbeit? _____ Kas on praegu töetu? _____ (JA, EI) Kas vajab tasulist tööd? _____ (JA, EI)		

11. Daten über die Haushaltung — Andmed leibkonna kohta  
Auszufüllen von Haushaltungsvorstand für sämtliche Haushaltungsglieder, bzw. vom Alleinlebenden  
Täidetäida eluait leibkonnapea poolt kõigi leibkonnaliikmete kohta ja ka üksikute poolt

N	Familien-, Vor- und Vatername der Haushaltsangehöriger Leibkonnaliikmete perekonnanimi, etn- ja isanimi	Alter in Jahren Vanus täisarvina	Verhältnis zum Haushaltungsvorstand Leibkonnaliikmete suhe leibkonnapeaga (mees, poeg, tütar, vanaema)
1			
2			
3			
4			
5			
6			
7			
8			
9			
10			

Unterschrift des Registrators — Registreerimisleht Unterschrift des Registrators — Registreerimisleht

Teil I Seite 2, X 41 (2340), 1.200.000.

1. detsembriks oli küsimustik mõnevõrra ümber töötatud. Vanus täisaastates oli asendatud sünniajaga; ajutiselt kohalviibijate määratlus oli täpsustatud (üle 2 nädala) ning ajutiselt kohalviibijate alalist elukohta nõuti aadressi täpsusega. Lisaks oli registreerimislehte täiendatud kolme küsimusega: 1) kui asunud Eesti territooriumile pärast 21. juunit 1940, siis kust tulnud, 2) usk, 3) sugu. Seega sisaldas lõplik küsitlusprogramm 11 küsimust. Nagu näitab registreerimislehte trükimärke, toimus küsimustiku täiendamine mitte hiljem kui oktoobris 1941.<sup>44</sup>

## Definitsioonid

Kui võrrelda isikule esitatavat registreerimisprogrammi teiste rahvaloendustega, siis tuleb mõnda, et 1941. aasta loendusprogramm oli varasematest ja hilisematest lühem ning sisult poliitilisem (eeskätt lisandunud 4. küsimuse „kui asunud Eesti territooriumile pärast 21. juunit 1940, siis kust tulnud“ näol). 1881. ja 1897. aasta loendusel oli isikut puudutavaid

<sup>44</sup> ERA, f. R-1153, n. 1, s. 61.

küsimusi 14; 1922., 1934. ja 1959. aasta loendusel 15; 1979. aastal 12 (väljavõttelisel loendusel 17) ning 1989. aastal 14 (väljavõttelisel loendusel 19). Küsimuste arv iseenesest ei ütle veel midugi midagi. 1941. aasta registreerimisprogrammist puudusid küsimused perekonnaseisu ja hariduse kohta, samuti on vähem kirjeldatud isiku sissetulekuallikaid, kuid eraldi küsiti töötuse kohta. Programmi ulatust ja sisu hinnates tuleb silmas pidada, miks ja millises olukorras registreerimine teostati.

Küsimuste definitsioonid olid juhendis registreerijale üsna selgelt esitatud.

Nimi tuli märkida nii, nagu see oli märgitud „isikutunnistusel või mõnel muul isikut tõendaval ametlikul dokumendil“. Abielus naisel tuli märkida mehe perekonnanimi. Lapsel, kellele registreerimishetkeks poldud nime veel antud, tuli nime kohale tõmmata kriips.

Isiku praegune elukoht tuli märkida aadressi (korterit number, talu) täpsusega. Samamoodi tuli märkida ajutiselt kohalviibinute alaline elukoht.

Punktis 4 – „kui asunud Eesti territooriumile pärast 21. juunit 1940, siis kust tulnud“ – tuli „märkida riik riikide nimestiku järgi enne käesolevat sõda (enne septembrit 1939. a.)“.

Rahvus tuli märkida isiku ütluse järgi. Sealjuures rõhutati, et „[– – –] ei ole mõõduandev, kus isik on sündinud või missuguse riigi kodanik ta on“. Näitena on toodud, et „setu rahvusena tuleb märkida „setu““. Mitteiseseivate laste rahvus tuli määratleda isa rahvuse kaudu. Juhul kui isa oli teadmata, tuli lapse rahvuseks märkida ema rahvus. Kasulapsel tuli märkida tegelike vanemate rahvus, ent juhul, kui see oli teadmata, siis kasuvanemate rahvus.

Usk tuli samuti märkida isiku ütluse järgi konfessioonide (evangeelse luterliku, rooma-katoliku jne.) kaupa. Mitteiseseivate laste usutunnistus tuli märkida vanemate ütluse järgi.

Sugu tuli märkida sõnadega „mees“ või „naine“.

Sünniaeg tuli märkida kuupäeva täpsusega, kuid täiendusena lubati, et „kui sünniaeg ei ole täielikult teada, võib märkida ainult sünniaasta või sünniaasta ja -kuu või, kui need andmed ei ole täpsemalt teada, siis vanus täisaastais [– – –]“.

**Õpitud kutse** ja tööala andmete täitmise kohta olid juhised üpris põhjalikud. On ilmne, et 1940. aasta sündmusi, natsionaliseerimist ja sõja aega silmas pidades püüti saada võimalikult üksikasjalik pilt rahvastiku tegevusest, sissetulekust ja hõivatusest. Juhises ongi ühemõtteliselt väljendatud, et „vastused punktidele 9 ja 10 (s. t. küsimustele „*õpitud kutse*“ ja „*tööala*“) peavad võimaldama selgitada, missugune on isiku kutseline ettevalmistus, kas tal on teenistus ja kas see vastab tema kutsele; või on isik ilma tulutoova tööta ja sel juhul, kas tal on võimalus ilma tööta elatuda või vajab ta tasulist tööd“.

Õpitud kutsena mõisteti küsimustikus „[– – –] koolis, kursusel või tegelikus töös omandatud oskust töötada“. Kutse tuli märkida võimalikult üksikasjalikult ja täpselt. Kutse, kui see oli olemas, tuli märkida ka töötutel, palgata perekonnaliikmetel, ülevalpeetavatel ja kapitalist elatuvatel isikutel. Kui isik oli õppinud mitu kutset, siis tuli märkida lehele see kutse, „[– – –] millist ta (s. t. küsitletav) ise peab teenistuse mõttes tulusamaks“.

Tööharu (välja arvatud töötusega seotud allküsimused) tuli näidata kahes positsioonis: 1) tööala, mis oli isikul juunis 1941; 2) tööala, mis oli isikul 1. detsembril 1941.

Nagu eespool viidatud, lisandus tööala küsimusele kuus allküsimust, millest neli olid mõeldud hõivatutele ja kaks töötutele.

Hõivatute esimese küsimuse „Millises tööharus saavutab ülalpidamise peaosas“ (sissetuleku põhiallikas) juures märgiti, et „vastused [– – –] tulevad märkida üksikasjaliselt, nii et selguks mitte ainult tööharu vaid ka selle alarühm“. Näiteks põllumajanduses tuli eristada põllupidamist, aiandust, mesindust jne., tööstuse alal turbatööstust, klaasitööstust jne.

Tööharu määramisel tuli võtta aluseks „[– – –] töökoha või ameti laad“. Sellega rõhutati, et selle küsimuse puhul tuleb silmas pidada, et tööharu ei tohi segi ajada ametikohaga.

Kui isik töötas mitmes tööharus, siis tuli küsimustikku märkida see tööharu, kust ta sai suurima osa oma aastasissetulekust. Ettevõtetes, kus tegeldi mitme tööharuga, tuli omanikku

ja kogu ettevõtet teenindava (tugi)personali (nt. raamatupidaja) puhul märkida see tööharu, millest ettevõtte sai suurima osa oma aastasissetulekust. Sama ettevõtte töölistel tuli märkida see tööharu, kus ta töötab.

Töötutel ja haigestunutel tuli märkida see tööharu, kus nad töötasid viimati enne töötuks jäämist või haigestumist.

Eristada tuli palgata töötavaid perekonnaliikmeid, s. t. perekonnaliikmeid, kes töötasid perekonnapea ettevõttes ilma kindla kokkuleppeta palga suhtes, kodumajapidamises töötavaid perekonnaliikmeid ja ülalpeetavaid perekonnaliikmeid.<sup>45</sup>

Arstidel, advokaatidel jt. tuli tööharu, juhul kui nad töötasid vabakutselisena, kirja panna ameti järgi. Juhul kui nad olid riigi- või omavalitsuste või tööstusettevõtete jms. palgal, tuli nende tööharu määratleda vastava asutuse järgi. Samamoodi tuli kirjeldada ka teenijate, majahoidjate jt. tööharu.

Kutsekoolide õpilastel ja teistel ametit õppivatel isikutel tuli tööharu määratleda õpitava ametiala järgi.

Pensionist, kapitalist, maja üürist, toetustest jms. elavatel isikutel ja nende mittetöötavatel perekonnaliikmetel tuli tööharuna kanda küsimustikku nende sissetulekuallikas (pension, üür jne.), kujuures toetustest elavatel isikutel tuli ära märkida ka toetuse andja nimetus (linna- või vallavalitsus, Eesti Rahva Ühisabi jne.).

Teatud mõttes jääb juhendist mulje, et tööharude hulgas oli põllumajandustegevus kuidagi eriliselt käsitletav. Mulje tekkimiseks annavad alust juhendisse kantud kaks märkust. Esiteks toodi eraldi välja, et „kui isik saab oma ülalpidamise või vähemalt toidu näiteks põllumajanduse alalt, siis kuulub ta põllumajanduse tööharusse“. Teiseks märgiti, et „kui taluperenaine või talutütar kulutab suurema osa omast tööjõust põllutöödeks või karjatalituseks, tuleb teda registreerida kui palgata perekonnaliiget, kes töötab põllupidamise alal“. Viimane märkus oli tehtud juhise selle punkti alla, kus kodusel perenaisel (kes taluperenaised ju olidki) oli esitatud juhise kanda oma tööharu üldjuhul perekonnapea tööharu alla. Muidugi võib nimetatud märkusi vaadelda ka juhuseks.

Hõivatute teise küsimuse „kus töötab“ ehk töökohta nime puhul tuli küsimustikku kanda „[– – –] asutise või ettevõtte täielik nimetus, kus registreeritav töötab. Kui ettevõttel on mitu osakonda, siis lisatakse juurde veel selle osakonna nimetus, kus registreeritav isik töötab“.

Töötutel tuli märkida see töökoht, kus ta töötas viimati enne töötuks jäämist, palgata perekonnaliikmetel „perekonna ettevõtte“ nimetus. Teistel jäi töökoht märkimata.

Kolmanda küsimuse „kellena töötab“ alla tuli märkida, kas küsitletav on tööl peremehena, palgata perekonnaliikmena, palgalisena või kodutöötajana.

Palgata töötava perekonnaliikme all mõisteti „[– – –] perekonnaliikmeid, kes töötavad perekonnapea ettevõttes ilma kindla kokkuleppeta palga suhtes ja saavad oma ülalpidamise perekonnapealt“.

Kodutöötajana määratleti isik, kes „[– – –] töötab üksi või koos oma perekonnaliikmetega omas kodus kindlale ettevõtjale ja saab selleks materjali töödandjalt, olgu tasuta või ostes“.

Ettevõttes (mittepalgalisena) töötav kaasomanik tuli määratleda „peremehena“, välja arvatud juhul, kui ta a) sai ettevõttest palka, b) töötas mõnes muus asutuses või ettevõttes, c) ei töötanud üldse. Esimesel juhul tuli ta registreerida „palgalisena“, teisel palgalisena selle ettevõtte andmetega, kus ta tegelikult töötas, ning kolmandal puhul kapitalist elatavana.

Sõjaväelastel tuli selle küsimuse puhul märkida aukraad või ametinimetus.

„Ametiala“ küsimuses tuli märkida „[– – –] andmed isiku enese kohta“. Kui isik oli ülalpeetav ja tööd ei teinud, tuli märkida põhjus, miks ta tööd ei tee (on laps, rauk, elatub kapitalist jne.).

Küsimusele „kas on praegu töötü“ tuli kõigil isikutel, „[– – –] kes on võimelised töötama,

<sup>45</sup> TLA, f. 393, n. 1, s. 17.

kuid registreerimise ajal tasulist tööd ei oma, märkida sõna „ja“, ka siis kui isik võib teatava aja ilma tööta läbi saada“.

Küsimusele „kas vajab tasulist tööd“ tuli jaatavalt vastata isikutel, kes olid tööta, kuid kellele olnuks tasuline töö „[– –] ülalpidamiseks tarvilik“.

Ühte leibkonda defineeriti isikud, kes on „[– –]ühisel toidul, olgu need oma perekonnaliikmed või võõrad, näiteks teenijad, kostilised jne.“. Rõhutati, et kui „[– –] allüürnik saab ainult korteri kütte, valgustuse ja teenimisega, toidu muretseb omale aga ise (tulise vee, kohvi ja tee andmist selleks ei loeta), siis on ta iseseisev leibkond – üksik“.

Juhised registreerimislehe täitmiseks olid esitatud registreerijate juhendis.

Registreerimisleht tuli täita iga isiku kohta eraldi. Leibkonna kohta esitatav küsimus (11. küsimus) tuli täita ainult leibkonnapea või tema „asetäitja“ (juhul kui leibkonnapea registreeriti eri korras) lehel. Üksik pidi vastused leibkonna kohta ise andma, tema ajutisel eemalviibimisel andis andmed kas korteriomanik või majahoidja.

Esimesena tuli tabelisse kirjutada perekonnapea, teisena tema abikaasa, seejärel lapsed vanuse järjekorras (vanemast nooremani), edasi sugulased ja leibkonnas viibivad võõrad isikud.

Kõik vastused tuli „registreerimislehel kirjutada; sõnade maha- ja allakriipsutamine ei ole lubatav. Kirjutada tuleb selgesti loetavalt ja võimalikult tindiga; kus vastust ei saa olla, tuleb tõmmata kriips.“<sup>46</sup>

Vastseliina vallavalitsuse arhiivis säilitatavast toimikust võib leida ka maakonna registreerimislehtede töötlemise juhise.<sup>47</sup>

Selle preambulas nenditakse, et „kuna andmeid rahvastiku kohta vajatakse väga kiiresti, siis osutub tarvilikuks teha osa kokkuvõtteid kohtadel ja nimelt järgnevais küsimusis: 1. üldarv, 2. sugu, 3. vanus, 4. töötute üldarv, 5. töötute arv, kes vajavad tasulist tööd, 6. ajutiselt kohalviibijate alatine elukoht“.

Registreerimise üks põhieesmärke oli sellega selgelt defineeritud.

Korterileht		Korterihoendus Tartus 1911. a.									
Tänuv. _____		Maja nr. _____		Korteri nr. _____		M a j a s					
Kas korteri o. a. lektor vee		Tubade kogus om.		Seiate sissekato		Kortide arv	Korteri arv	Seiate elukohtade arv	Seiate völkude	Yuevraatus	
Elanikkond korteris											
Lisak.		Perekonna- ja eesnimi		Elukor	Sünnim.	Perekonnas.	Mis ajast elab selles korteris	Teendekohat	Edasiliidud tubade arv: mõõblite mõõblite		
Põuendajad m <sup>3</sup>									Vabade tubade arv: mõõblite mõõblite		
Elaniku arv korteris									Mitsesle isikule		
Mitsesle majakorral asustab korter									Mita isikat võib veel tihedamalt teel majutada		
Mia süngi as välj. kinnakohat									Korteri olukorrate isikate arv: korteripidaja ja tema perekond kaandrilised . . . allüürnikud . . . teenijad . . . kokku . . .		
Kui asustab välj. kinnakohat									seis lapel 0—7 a. . . . . 8—14 a. . . . .		
									Kas korteri kasutatakse ka teostuse- või äärmisidena		
1. 2. 3. 4. 5. 6.		Märksused:									

Korterihoenduse küsitluslehe vorm. ERA, f. R-1153, n. 1, s. 58, l. 32

<sup>46</sup> ERA, f. R-1153, n. 1, s. 61.

<sup>47</sup> ERA, f. 4728, n. 2, s. 4.



Kõrvalepõikeks: ilmselt oli 1941. aasta augustis vähemalt Tartus planeeritud läbi viia ka korteriloendus, nimelt on Tartu statistikabüroo fondis toimikusse köidetud üks korteriloenduse küsitluslehe vorm.

Nagu näha, oli korteriloenduse küsimustik üsna põhjalik. Sõjaaja seisukohast mõistevad on küsimused, mis puudutavad vabade tubade arvu ning seda, „mitu isikut võib veel tihendamise teel majutada“. Olemasolevate allikate põhjal ei ole võimalik öelda, kas loendus hõlmas ainult Tartut või oli planeeritud laiemana, ega sedagi, kas loendus üldse toimus ja mis seos oli sel hilisema rahvastiku registreerimisega. Ometi on selge, et loenduste kavad olid olemas juba hiljemalt 1941. aasta suvest.

## Andmete kogumine ja esmane töötlemine

Registreerimislehtede läbitöötamine pidi toimuma kolmes järgus:

1. Valla jaoskonna registreerija pidi koostama registreeritud elanike nimestiku ja väljastama jaoskonna elanike üldarvu ning jaotuse soo järgi (jaoskonna tabel 1).
2. Vallavalitsuse registreerimise korraldaja juhatusel tuli esitada:
  - a) valla elanike üldarv ja jaotus soo järgi (valla tabel 1);
  - b) valla elanike arv vanuse järgi (valla tabel 2);
  - c) valla töötute üldarv, 18–64 aasta vanuses (valla tabel 3);
  - d) tasulist tööd vajavate isikute arv vallas, 18–64 aasta vanuses (valla tabel 4).

Tabelid tuli maavalitsusse saata kahes järgus: esiteks 1. tabel, seejärel 2.–4. tabel.

3. Maavalitsuse registreerimisjuhi korraldusel tuli esitada:
  - a) maakonna elanike üldarv ja jaotus soo järgi (maakonna tabel 1);
  - b) maakonna elanike arv vanuse järgi (maakonna tabel 2);
  - c) maakonna töötute üldarv, 18–64 aasta vanuses (maakonna tabel 3);
  - d) tasulist tööd vajavate isikute arv maakonnas, 18–64 aasta vanuses (maakonna tabel 4);
  - e) ajutiselt kohalviibivad isikud nende alatise elukoha järgi (maakonna tabel 5).

Eesti Statistika Valitsusse tuli tabelid saata kolmes järgus: esiteks 1. tabel, seejärel 2.–4. tabel, lõpuks 5. tabel.

Registreerija kohustus oli:

- a) panna registreerimislehed kokku majade/elanute nimekirja järjekorras;
- b) lõpetanud registreerimise, kirjutama jaoskonnas registreeritud elanike nimestiku;
- b) lugema lehed üle ja esitama jaoskonna elanike üldarvu ning soolise koosseisu; andma registreerimise korraldajale üle jaoskonna 1. tabeli, registreerimislehed ja registreeritud elanike nimestiku.

Registreerimise korraldaja kohustus oli:

- a) registreerijalt materjalid vastu võtta ning neid kontrollida, eriti rõhutati vajadust kontrollida 1. tabeli kokkuvõtteid;
- b) koostada kõigepealt maakonna 1. tabel, s. t. valla elanike üldarv ja jaotus soo järgi, teatada maavalitsusele vastavad arvud, kusjuures märgiti, et teatamiseks kasutada „võimalust mööda telefoni“ ning saata tabelid maavalitsusse.

Edasi järgnevad juhised, kuidas koostada ülejäänud tabelid, mis tuli samuti vastavalt kehtestatud kavale maavalitsustele saata.

Registreerimisjuhi kohustus oli koostada ja saata Eesti Statistika Valitsusele maakonna tabelid (1–5) ning registreerimislehed. 1. tabeli andmete edastamiseks soovitati samuti võimalust mööda kasutada telefoni.

Linnades erinesid andmetöötlusjuhised vaid selle võrra, et andmeid tuli töödelda linna kvartalite ja rajoonide kaupa.

Võib arvata, et sõjaolukorras oli registreerimise korraldamisega ja andmete kogumise organiseerimisega tõsiseid probleeme. Isegi see, kuivõrd suudeti tagada loendusmomendi fikseeritust ja tõenäoliselt ka kõiksust, on kaheldav.<sup>48</sup> Igal juhul saatis Tartu statistikabüroo 3. novembril 1941 kirja Tartu telefoni keskjaama ülemale, kus viidati, et juba 23. augusti s. a. kirjaga nr. 11 paluti taastada (Tartu linna statistikabüroos) telefoniühendus. Samas nenditi, et telefoniühenduse puudumine võib kahjustada registreerimise läbiviimist, ning taas paluti leida võimalus luua telefoniühendus Tartu linna statistikabüroos, aadressil Kompanii tn. 5.<sup>49</sup>

Ilmselgelt oli puudu ka materiaalseid vahendeid. 15. jaanuaril 1942 edastas Tartu statistikabüroo juhataja Aleksander Isotamm Tartu linnavalitsusele kirja, kus ta tõdes, et „[– –] arvesse võttes, et andmete kogumine ning kokkuvõtete tegemine oli kohapealsete omavalitsuste ülesandeks, misjuures kogutud materjalide ärasaatmine ja esitamine on kogumistöö viimaseks lüliks, tuleks veokulud linna poolt tasuda. Kuna Statistikabürool vastavad summad puuduvad, palun Teie lahket korraldust arves nõutud 440,76 rbl. tasumiseks linnavalitsuse summadest.“<sup>50</sup>

Raskustest, millega rahvastiku registreerimise korraldajad kokku pörkasid, annab mõningast aimu ka Tartu statistikabüroo kirjavahetuse hulgas sisalduv Eesti Omavalitsuse Tartu maakonnas, mille ta 10. jaanuaril 1942 saatis tutvumiseks Tartu statistikabüroo juhatajale Aleksander Isotammele.<sup>51</sup> Nimetatud dokumendis on selgelt öeldud, et registreerimise korraldamisel olid äärmiselt lühikese ettevalmistusaja kõrval peamisteks takistusteks ebarahuldavad side- ja transpordivõimalused, halvad teelolud ja valgus(allikate) puudumine, mistõttu rahvastiku registreerimist sai teostada vaid päevavalguses (mis, arvestades aastaega, oli muidugi väga lühike).

Viidatud kirjavahetuse taustal võib ainult oletada, milliste probleemide ees seisid registreerimisandmete kogumisel ja edastamisel väiksemad ja kõrvalisemates kohtades asunud omavalitsused. Dateerimata kirjas nendib Pakri valla registreerimise korraldaja, „et postiühendus Paldiski postkontoris on veel jalule seadmata ja posti saab Tallinnast 1–2 korda nädalas, siis ei või garanteerida, et materjal õigeaks ajaks saaks kohale“.<sup>52</sup> Prangli vallavalitsus suutis oma elanike nimekirjad saata Eesti Statistika Valitsusele alles 28. jaanuariks 1942.<sup>53</sup>

Veel 22. jaanuaril 1942. aastal nentis Harju maavanem Paul Männik oma kirjaga nr. 176 vallavalitsustele, et „saadud andmeil on selgunud, et peamiselt igas vallas elanike üldisel registreerimisel 30. nov./1. det. 1941 osa kodanikke on jäänud registreerimata [– –]“, mistõttu paluti saata täiendav nimekiri 10. märtsiks 1942.<sup>54</sup>

Mitmel põhjusel võib oletada, et algmaterjale Statistika Valitsusele võib-olla ei saadetudki või saadeti ainult osaliselt. Seda hüpoteesi näivad kinnitavat mitmed järelküsitlused. 23. detsembril 1941 pöördus Eesti Statistika Valitsus vallavalitsuste poole ringkirjaga nr. 45 palvega esitada 5. jaanuariks 1942 „registreeritud elanike nimestike“ alusel andmed valla-elanike kohta, kes:

- on talupidajate leibkonnis ja saavad oma toiduvarustuse taludest;
- on leibkonnis väljaspool põllumajandust.<sup>55</sup>

<sup>48</sup> Vt. nt. TLA, f. 189, n. 1, s. 27.

<sup>49</sup> ERA, f. R-1153, n. 1, s. 58.

<sup>50</sup> ERA, f. R-1153, n. 1, s. 58.

<sup>51</sup> ERA, f. R-1153, n. 1, s. 63.

<sup>52</sup> TLA, f. 393, n. 1, s. 17.

<sup>53</sup> TLA, f. 215, n. 1, s. 19.

<sup>54</sup> TLA, f. 189, n. 1, s. 27.

<sup>55</sup> Vt. nt. TLA, f. 393, n. 1, s. 17; f. 99, n. 1, s. 2; f. 205, n. 1, s. 36.

22. juunil 1942 palus Eesti Statistika Valitsus kohalikelt omavalitsustelt andmeid „[– –] selle kohta, kas Teie valla piires asetseb mõni alevik või alevikuilmeline asula raudteejaama juures, suvituskohas, vabriku ümbruses jne. Juhul, kui selliseid peaks leiduma, palume teatada ka elanike arvu neis 1941. a. 1. detsembri elanike registreerimise nimestike alusel.“<sup>56</sup>

On ka võimalik, et mitmesugustel põhjustel kohustatigi algandmeid säilitama kohalikes omavalitsustes. Igal juhul leidub Prangli vallavalitsuse arhiivis Statistika Valitsuse demograafiaosakonna juhataja A. Tuiski 26. septembri 1942 kiri nr. 35, millega teatatakse: „Saadan lisatult Teie valla registreeritud elanike nimestikud tagasi Teie korraldusse.“<sup>57</sup>

On ka võimalik, et kohalike omavalitsuste valdusse jäid registreeritud elanike nimekirjade teised eksemplarid (kui neid üldse oli).

Igal juhul on esialgne kaardistus näidanud, et mitmete omavalitsuste arhiivides leidub rahvastiku registreerimise isikulehti.<sup>58</sup> Isikulehtede tegeliku säilumuse kindlakstegemine nõuab aga ulatuslikumat uurimistööd.

## Allikate senine kasutamine

Elanike registreerimise tulemuste kokkuvõtvaid tabelleid avaldati 1942. ja 1943. aasta statistilistes väljaannetes.<sup>59</sup>

Loendusandmed publitseeriti ka väljaandes „Statistische Monatshefte für den Generalbezirk Estland // Eesti Statistika: kuukiri“, kahes esimeses osas pealkirja „Elanike üldregistreerimine 1. XII 1941“ all ja kolmandas pealkirjaga „Demograafia“.

1. 1942, nr. 1–2
  - a) Rahvastiku arv piirkondade järgi
  - b) Kuni 17 a. vanuste jaotus vanusaastate järgi
  - c) 18-aastaste ja vanemate jaotus vanusrühmade järgi
2. 1942, nr. 3–4
  - a) Tööealise (18–64 a.) rahvastiku rühmitus tööharude, soo ja vanuse järgi 1. XII 1941
  - b) Tööealise (18–64 a.) rahvastiku rühmitus tööharudesse 1. XII 1941
  - c) Rahvastiku rahvus ja sugu 1. XII 1941
  - d) Rahvastiku usk ja sugu 1. XII 1941
3. 1942, nr. 5
  - a) Linnade ja valdade rahvastik 1. XII 1941

Rahvusarhiivis säilitatakse ka Eesti Statistika Valitsuse koostatud kokkuvõtteid rahvastiku registreerimisest, mis iseloomustavad rahvastiku jaotust tööharuti, vanuseti ning leibkondade arvu järgi, kuid need kokkuvõtted olid ilmselt mitteametlikud ja tõenäoliselt ei ole neid avaldatud.<sup>60</sup>

Säilinud on ka Tartu statistikabüroo üsna üksikasjalised kokkuvõtted Tartu elanike registreerimise kohta.<sup>61</sup>

Mõlemas eelnimetatud väljaandes on vanusestruktuurid esitatud disproportsioonis, mille põhjusena võiks eeldada teatavaid poliitilisi eesmärke. Eraldi on välja toodud kuni 17-aas-

<sup>56</sup> TLA, f. 393, n. 1, s. 17.

<sup>57</sup> TLA, f. 215, n. 1, s. 19.

<sup>58</sup> TLA, f. 215, n. 1, s. 19; f. 172, n. 1, s. 68a; f. 206, n. 1, s. 44.

<sup>59</sup> Statistische Berichte für das Ostland. Januar/Februar 1942. Nr. 1/2. Hrsgg. vom Reichskommissar für das Ostland; Statistische Monatshefte für den Generalbezirk Estland. Nr. 1/2 Januar – Februar 1942. Hrsgg. vom Generalkommissar in Reval; Statistische Berichte für den Generalbezirk Estland. Nr. 11 (1) 1943. Hrsgg. vom Generalkommissar in Reval; Statistische Berichte für den Generalbezirk Estland. Nr. 12 (2) 1943. Hrsgg. vom Generalkommissar in Reval.

<sup>60</sup> ERA, f. R-241, n. 2, s. 160 ja 161.

<sup>61</sup> ERA, f. R-1153, n. 1, s. 61, 62 ja 63.

tased isikud, Tartu statistikabüroo kokkuvõttes lausa üheaastaste vanusrühmade kaupa, seejärel eraldi 18–19-aastased ja alles seejärel tulevad viieaastased vanusrühmad (20-aastased ja vanemad).

Geograafiliselt üksikasjalikumaid andmeid võib leida 1942. aastal Ida-alasid käsitleva väljaande „*Strukturbericht über das Ostland*“ esimeses osas „*Ostland in Zahlen*“, kus on esitatud Eesti rahvastiku sooline ja vanuseline struktuur kümneaastaste vanusrühmadena (0–4 kuni 70 ja +) eraldi linnade ja vallarahvastiku kohta.<sup>62</sup> Selles tabelis on eraldi välja toodud küll linnade andmed, paraku on valdade andmed esitatud üksnes summaarselt maakondade kaupa. Loomulikult olid kõik need väljaanded üksnes ametkondlikuks kasutamiseks.

Rahvastiku registreerimise materjale kasutati vähemalt sõja ajal erinevatel eesmärkidel küllalt aktiivselt. Mitmed eelloetletud allikad pärinevad registreerimisjärgsetest aastatest (siinkohal on viidatud allikatele, mis on mitte vähem kui kuus kuud vanad registreerimise toimumise hetkest arvestades.) Nagu eespool öeldud, saatis statistikavalitsus 22. juunil 1942 vallavalitsustele ringkirja, milles paluti andmeid selle kohta, „[– – –] kas [– – –] valla piires asetseb mõni alevik või alevikuilmeline asula raudteejaama juures, suvituskohas, vabriku ümbruses jne. Juhul kui selliseid peaks leiduma, paluti esitada elanike arv neis sugude kaupa [– – –]1941. aasta 1. detsembri elanike registreerimise nimestike alusel.“<sup>63</sup> Eesti Omavalitsuse Majandus- ja Rahandusdirektoriumi arhiivis leidub 8. detsembriga 1942 dateeritud „Kavand Eesti rahvaarvu tõstmise edendamiseks koos määrusega lasterikaste perekondade hüvistamise kohta“, kus on muu hulgas ilmselgelt kasutatud 1941. aasta registreerimisel kogutud andmeid.<sup>64</sup> Juunis 1942 koostas Eesti Statistika Valitsus tabeli maa-alevike rahvaarvu ja soolise struktuuri kohta seisuga 1. detsember 1941.<sup>65</sup> 1943. aastast pärinevad statistikavalitsuse kokkuvõtted töötavate naiste arvu kohta kutsealade lõikes registreerimispäeva andmetel.<sup>66</sup> Tartu linna statistikabüroo asutustega andmete kogumise, koosseisu ja majandusküsimustes peetud kirjavahetuse 1943. aasta kaust sisaldab andmeid Tartu rahvusliku koosseisu kohta 1. detsembril 1941.<sup>67</sup> Tallinna linnakomissari arhiivi 1943. aasta toimikus leiduvad muu hulgas ka andmed Harjumaa valdade ja linnade elanike arvu ja soolise koostise kohta seisuga 1. detsember 1941.<sup>68</sup>

Historiograafiliselt 1941. aasta rahvaloendus eraldi käsitlemist seni leidnud ei ole.

Nõukogude aja algusjärgus on Viktor Hion viidanud oma artiklis „Fašistliku terrori mõju rahva tervishoiusse Eesti NSV-s“ rahvaarvule 1941. aasta seisuga, mis tõenäoliselt toetub rahvastiku registreerimise andmetele.<sup>69</sup>

Voldemar Kaufmann on oma ulatuslikus kandidaadiväitekirjas 1967. aastast kasutanud nimetatud loenduse andmeid, sealjuures mõningatele arhiivides säilinud algallikatele viidates.<sup>70</sup>

Ene-Margit Tiidu raamatus „Eesti rahvastik. Viis põlvkonda ja kümme loendust“ on 1941. aasta elanike registreerimist muude rahvaloenduste kõrval käsitletud, kuid mitte põhjalikult.<sup>71</sup>

Ajaloolaste töödes, nagu artikli alguses näitasime, on peakohal olnud rahvastikukaotused, mitte rahvastiku olukorra kirjeldus või analüüs toetudes loenduse andmetele.

<sup>62</sup> Reichskommissar für das Ostland Abteilung II Raum. Teil I. Ostland in Zahlen. Gesamtbearbeitung: Gottfried Müller. Statistische unterlagen: Jakob Jureviz. Riga, 1942. lk. 83–84.

<sup>63</sup> Vt. nt. TLA, f. 393, n. 1, s. 17.

<sup>64</sup> ERA, f. R-66, n. 1, s. 269.

<sup>65</sup> ERA, f. R-241, n. 1, s. 341.

<sup>66</sup> ERA, f. R-241, n. 1, s. 620.

<sup>67</sup> ERA, f. R-1153, n. 1, s. 59.

<sup>68</sup> ERA, f. R-95, n. 1, s. 7.

<sup>69</sup> V. Hion. Fašistliku terrori mõju rahva tervishoiusse Eesti NSV-s. – M. Laosson, E. Päll, J. Saat (toim). Saksa fašistlik okupatsioon Eestis. Poliitiline Kirjandus, Tallinn, 1947, lk. 449–464.

<sup>70</sup> V. Kaufmann. Rahvastiku dünaamika ja seda mõjutanud seaduspärasused Eestis XX sajandi esimesel poolel (1897–1959). Väitekirja majandusteaduste kandidaadi kraadi taotlemiseks. Tallinn, 1967. 352 lk.

<sup>71</sup> E.-M. Tiit. Eesti rahvastik. Viis põlvkonda ja kümme loendust. Eesti Statistikaamet, 2011.

## Kokkuvõte

1. detsembril 1941 toimunud rahvastiku üldregistreerimine asub ühes reas teiste Eestis korraldatud rahvaloendustega. Kandes küll sõja ja okupatsiooni pitserit, on loendusega kogutud allikad koostatud teaduslikele rahvaloenduse põhimõtetele vastavalt, loenduse korraldus lubab tulemusi kasutada usaldusväärse allikana Eestis sel hetkel elanud rahvastiku kohta.

Loenduse korraldamisele hinnangu andmine, kui seda teha toonase režiimi üldises historiograafilises kontekstis, saab olla mitmetine. Internatsionalistlikust vaatenurgast on määrav juhtide (Hitleri-Stalini) kuri tahe ja plaan ning selles suures ajaloo vaatamängus on loendus marginaalne statistiline element. Funktsionalistlik vaade rõhutab n.-ö. masinavärki ehk institutsioonide suurt rolli ja vastutust. Radikaalsel lähenemisel tunduksid loendajad olevat nagu natside käsilased või, vastupidi, justkui isetahtsi tegijad. Kumbki neist ei kannata tõe. Kuid igal juhul olid nad tahtelised tegutsejad. Meie arvates ei peaks laskma domineerima holokausti-uurijate metodoloogiat ja diskursust, milles isegi sünteesivas koolkonnas jääb domineerivaks ajaloolase ilmavaateline positsioon, mitte historismi meetod.<sup>72</sup>

Tegelikult on lausa hämmastav (ja tähelepanu vääriv), millise kiirusega suudeti sõjaolukorras, kus nii subjektiivsed (inimeste hirm ja kahtlus(tus)ed) kui objektiivsed (materiaalsete võimaluste nappus jms.) raskused olid eriti võimendunud, rahvastiku registreerimine läbi viia. Muidugi ei saa eitada, et Eesti statistikainstitutsioonidel oli loenduste (ja registrite) koostamisel üpris soliidne kogemus. Lisaks kahele iseseisvusaja rahvaloendusele, 28. detsembril 1922 ja 1. märtsil 1934, toimus kahe maailmasõja vahel mitu põllumajandusloendust, Tallinna ja Narva tööliste büdžeti uurimus 1926. aastal jne.<sup>73</sup>

Ehk siis! Kui „sõna läheb välja, et kõik maailm pidi üles kirjutatud saama“ (Luuka ev. 2.1.1.). Tulemuste kasutamine vahendina ei sea sündmust selle tagajärjega põhjuslikku seosse. A. Pulleritsu ja Eesti Statistika Valitsuse kohusetundlik töö on andnud meile allikalise baasi.

<sup>72</sup> C. R. Browning, S. Heschel, M. R. Marrus, M. Shain (eds.). Holocaust Scholarship. Personal Trajectories and Professional Interpretations, 2015, lk. VIII.

<sup>73</sup> Vt. nt. Valitsusasutiste tegevus 1918–1934. Riigikantselei. Tallinn, 1934, lk. 14.