

Püha Vere reliikvia ja Tallinnast leitud palverännumärgid

ANU MÄND, ANTI SELART



Üks kolmest palverändurist, keda on kujutatud Tallinna Püha Vaimu kiriku peaaltari retaablil. Berni Notke töökoda, 1483.

Foto: Stanislav Stepaško

Keskaja kristliku kultuuri üheks ise-loomulikuks nähtuseks olid palverännakud, mida esmalt võeti ette Jeesuse elu, ristisurma ja ülestõusmisega seotud paikadesse Pühal Maal, ent hiljem ka paljudesse teistesse kohtadesse, kus mõni pühak oli tegutsenud või maetud ja kus mõne reliikvia või pühapildi juures olid aset leidnud imeteod. Sellistelt rännakutel kujunes tavaks tuua endaga kaasa „suveniire“: kas midagi looduslikku (nt palmileht, merikarp, kivike, piisake Jordani jõe vett) või inimtehtut. Hiljemalt 12. sajandist alates hakati Euroopa palverännusihtkohtades valmistama ja müüma metallist palverännumärke, enamasti odavatest materjalidest nagu tina ja plii sulam, et neid oleks võimalik valada kiiresti ja massiliselt ja et need oleksid taskukohased laiadele rahvahulkadele.¹ Palverännumärgil oli mitu otstarvet. Esmajoones oli see mõistagi rännaku toimumist ja kohalejõudmist

Anu Mänd, PhD, kunstiajaloo professor, ajaloo ja arheoloogia instituut, Tartu Ülikool, Ülikooli 18, 50090 Tartu, anu.mand@ut.ee; Anti Selart, PhD, keskaja professor, ajaloo ja arheoloogia instituut, Tartu Ülikool, anti.selart@ut.ee

¹ Vt märkide ja nende valuvormide kohta nt: B. Spencer. Pilgrim Souvenirs and Secular Badges: Medieval Finds from Excavations in London. London: The Stationery Office, 1998, lk 1-24.

tõendav tunnusmärk. Samuti oli tegemist aksessuaariga, mis rändurit visuaalselt identifitseeris ja mis pidi hõlbustama osasaamist kristlikest halastustegudest, mida palverändureile tuli osutada, nagu söötmine-jootmine, ööbimispaik ja ravitsemine. Ühtlasi usuti selline märk olevat vahendiks, mille abil oli võimalik sihtkohas kogitud pühadust oma kodupaika kaasa viia ning mis pidi märgi kandjale õnne tooma ja teda kurjade jõudude eest kaitsma.² Mõistagi toimus märk ka palverännukoha reklaamina. Palverännakult naasnuna sai märki kasutada isikliku harduse objektina, ömmeldes selle näiteks palveraamatusse või kinnitades kodualtarile. Märki vaadates sai rännakut meenutada ja seda vaimselt üha uuesti läbi teha. Märke on annetatud ka pühakodadele ja nende jäljendeid on valatud kirikukelladele.³ Selliste metallmärkide-amulettide tootmine kulmineerus 14. ja 15. sajandil ning vähenes oluliselt 16. sajandil pärast reformatsiooni.

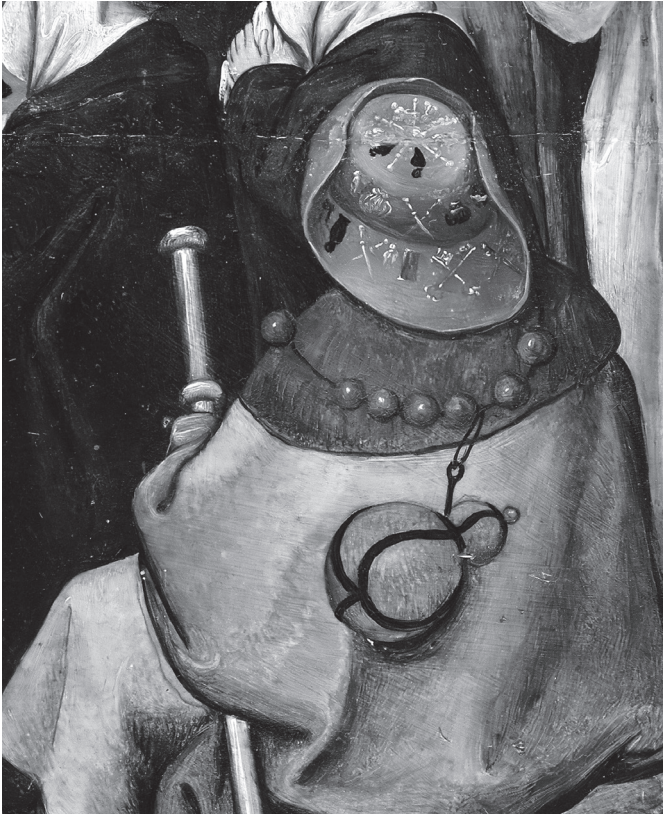
Palverännumärkide kujundus oli väga mitmekesine, ent enamasti võib neil näha kedagi või midagi, mis vastava palverännukohaga seostus: kas pühakut ja tema atriibuuti, mõnd sündmust (nt martüüriumi või imetegu), reliikviat, püha monogrammi või muud. Olulisemate pühakohtade märgid olid visuaalselt kergesti äratuntavad. Näiteks hiliskeskaegse Põhja-Saksamaa ühe populaarsema palverännukoha Wilsnacki märgil on kujutatud kolme hostiat (pühitsetud armulauaeiba), mis imepärasel moel jäid 1383. aasta tulekahjus puutumata.⁴ Lisaks keskele kujundile on märkidele mõnikord lisatud ka pealiskirju, mis harilikult koosnesid pühaku ja koha nimest, vahel ka palvesõnadest.⁵ Paljudel märkidel, sealhulgas Wilsnacki omadel, teksti siiski pole, nende äratundmiseks piisas visuaalsetest motiividest.

² M. Kruij. *Pilgrim Badges: A Case Study from the Netherlands*. – *The Archaeology of Medieval Europe*. Ed. by M. Carver, J. Klápště. Aarhus: Aarhus University Press, 2011, lk 420.

³ M. Schaugstat. *Mittelalterliche Pilgerzeichen auf Glocken in mecklenburgischen Dorfkirchen*. – *Mecklenburgische Jahrbücher* 1993, 109, lk 19–54; H. Kühne. *Das Rheinland als Pilgerlandschaft im Spiegel von Pilgerzeichen auf Glocken des 14.–16. Jahrhunderts*. – *Wallfahrt und Kulturbegegnung. Das Rheinland als Ausgangspunkt und Ziel spätmittelalterlicher Pilgerreisen*. Hrsg. von H. Brall-Tuchel. Erkelenz: Heimatverein der Erkelenzer Lande, 2012, lk 49–190; J. Ansorge. *Pilgerzeichen und Pilgerzeichenforschung in Mecklenburg-Vorpommern*. – *Wallfahrer aus dem Osten: Mittelalterliche Pilgerzeichen zwischen Ostsee, Donau und Seine*. Hrsg. von H. Kühne, L. Lambacher, J. Hrdina. Frankfurt am Main: Peter Lang, 2013, lk 110–125. Eesti kohta vt: A. Vunk. *Medieval Pilgrimages and Material Culture: Is the Image of Agnus Dei on the Risti Church Bell the Earliest Evidence of Roman Pilgrimages from Estonia?* – *Pühakud, piiskopid, linnad ja linnused: ajarännakuid kesk- ja varauusaega. Uurimusi Jaan Tamme auks / Saints, Bishops, Towns and Castles: Time Travels into Middle and Early Modern Ages. Studies in Honour of Jaan Tamm*. Ed. by E. Russow, V. Lang. Tallinn, Tartu: Tartu Ülikooli ajaloo ja arheoloogia instituut, 2018, lk 127–144.

⁴ *Die Wilsnackfahrt. Ein Wallfahrts- und Kommunikationszentrum Nord- und Mitteleuropas im Spätmittelalters*. Hrsg. von F. Escher, H. Kühne. Frankfurt am Main: Peter Lang, 2006; *Wunder, Wallfahrt. Widersacher. Die Wilsnackfahrt*. Hrsg. von H. Kühne, Anne-Katrin Ziesak. Regensburg: Friedrich Pustet, 2005.

⁵ Vt palverännumärkide andmebaase: Kunera, late medieval badges and ampullae: kunera.nl/en (16.04.2024); Pilgerzeichen Datenbank: pilgerzeichen.de/pilgerzeichen (16.04.2024).



*Pieter Brueghel noorem.
Ristikandmine, 1606.
Detail palveränduriga.
Berlin, Gemäldegalerie.
Foto: Stanislav Stepaško*

Kuna palverännumärgid olid esmajoones mõeldud kandmiseks, on nende kujunduses kasutatud augukesti, kinnitusnõela, servadel paiknevaid aasasid või muid detaile, mille abil sai märgi kinnitada mütsi või ülerõivaste külge. Kandmisviiside kohta annavad muu hulgas tunnistust visuaalsed allikad, eriti 15. ja 16. sajandist pärinevad maalid, millel on kujutatud palverändureid, kelle kübar on suveniiridega tihedalt kaetud, osutades kandja vagadusele ja külastatud pühapaikade arvukusele.

Lisaks peamistele, terves kristlikus maailmas tuntud palverännukohtadele, nagu Püha Maa, Rooma ja Santiago de Compostela, tekkis eriti hiliskeskajal hulk regionaalse või kohaliku tähtsusega pühapaiku, mis palveränduritele atraktiivseks muutusid. Sugugi kõigis neis ei pruukinud aga välja kujuneda kohalikku „suveniiritööstust“. Palverännumärkide uurijad on rõhutanud, et kirjalik ja arheoloogiline aines ei ole omavahel kooskõlas: näiteks on Madalmaade kirjalikes allikates mainitud arvukaid palverännukohti, kust ei ole teada ühtegi märki.⁶ Teisest küljest on Euroopast leitud terve hulk palverännumärke, mida ei ole seni õnnestunud siduda ühegi kirjalikest

⁶ A. M. Koldewey. Medieval Pilgrim Badges Found in the Netherlands. – Art and Symbolism. Pre-printed Papers, 7. York: Medieval Europe, 1992, lk 43.

allikatest teada oleva sihtkohaga.⁷ Võimalik, et eksisteeris ka lokaalseid pühapaiku, mille olemasolu pole seni teadagi, eriti piirkondades, kus kirjalikku ainek keskajast on tänaseni jõudnud vähe.

Ka keskaegsete liivimaalaste palverännakud on viinud neid nii kaugetesse kui ka omamaistesse sihtkohtadesse. Sellest annavad tunnistust kirjalikud allikad (testamentid, indulgentsid, teated imetegudest jm)⁸ ning arheoloogilistel kaevamistel päevavalgele tulnud palverännumärgid, ampullade (miniatuursete pudelite) katked ja muud leiud.⁹ Kui veel kuus aastat tagasi oli Eestist leitud palverännumärkide arv alla kümne ja esindatud päritolukohti küllaltki vähe (Santiago de Compostela, Rocamadour jt), siis 2018. aastal leiti Tallinnas Jahu 6 ja Väike-Patarei 1 vahelisest kvartalist 15. sajandi prügimäe kaevamistelt ligi nelikümmend keskaegset palverännumärki ja -karpi või nende fragmenti.¹⁰ Paljud märgid on võrdlemisi hõlpsasti tuvastatavad, sest neid on võrdlusmaterjali põhjal võimalik siduda mõne Euroopa tuntud palverännukohaga, nagu Rooma, Santiago de Compostela, Köln ja Wilsnack, või mõne piirkondliku tähtsusega paigaga, nagu Blomberg (Vestfaal), Tempzin (Mecklenburg), Sankt Joost (Alam-Saksimaa) jt. Kui enamik palverännupaiku on esindatud ühe või kahe märgiga, siis Santiago de Compostelaga seonduvaid merekarbikatkeid leiti viis ja Wilsnacki kolme hostiat kujutavaid märke koguni seitse.¹¹ Ent Jahu tänava leiumaterjali hulgas on ka kümnekond märki, mida nende fragmentaarsuse ja/

⁷ Näiteks värskes uurimuses Aalborgist (Taani) leitud 67 palverännumärgi kohta oli võimalik suurema või väiksema tõenäosusega kindlaks teha 50 märgi päritolu, seevastu 10 märgil ja 7 krutsifiksil jäi see tuvastamata. C. V. Jensen. Pilgrimsmærker og pilgrimme i Aalborg. – ALABU 2023, 1, lk 163–167, 179.

⁸ K.-R. Hahn. Revaler Testamente im 15. und 16. Jahrhundert. Berlin: LIT, 2015, lk 299–301; R. Rajamaa. Katkenud laul: Piriita klooster 1407–1607. Tallinn: Argo, 2018, lk 242–256; P. Johansen. Das Wunder von Neuhausen in Estland. – Zeitschrift für Ostforschung 1954, 3/3, 416–422; M. Voore. Keskaegsed kaugpalverännakud ja Vana-Liivimaa. – Õpetatud Eesti Seltsi aastaraamat 2003. Tartu: Õpetatud Eesti Selts, 2005, lk 195–213.

⁹ A. Vunk. Kolgata-grupiga palverändurimärkidest. – *Ars Estoniae Medii Aevi grates Villem Raam viro doctissimo et expertissimo*. Koost. K. Altoa. Tallinn: Eesti Muinsuskaitse Selts, 1995, lk 171–182; A. Vunk. Palverännakud 15. sajandi linlaste elus Eesti kirjalike ja arheoloogiliste allikate valguses. – Vana Tallinn, XIII (XVII). Tallinn: Estopol, 2002, lk 191–204; A. Vunk. Jeesus läks maal kõndimaie. Ristisõjad ja palverännakud Eesti keskajal. Tallinn: Argo, 2005; I. Ose. Einige Zeugnisse mittelalterlicher Wallfahrten und Pilgerzeichen in Riga. – Lübeck und der Hanseraum: Beiträge zu Archäologie und Kulturgeschichte. Festschrift für Manfred Gläser. Hrsg. von A. Falk, U. Müller, M. Schneider. Lübeck: Schmidt-Römhild, 2014, lk 475–480. Valdavalt arheoloogilisel ainesel põhineb näitus „Sinna ja tagasi. Liivimaalaste palverännud keskaegses Euroopas“ (Niguliste muuseum, 09.03.2024–08.09.2024), kuraator Erki Russow, tekstid Erki Russow ja Anu Mänd.

¹⁰ E. Russow. Vagaduse ainelised jäljed. – Tallinna ajalugu I, 1561. aastani. Koost. ja peatoim. T. Kala. Tallinn: Tallinna Linnaarhiiv, 2019, lk 298–299; E. Russow, K. Randoja, R. Bernotas, A. Tauri, R. Rammo, M. Reppo, J. Ratas, J. Kreem, L. Lõugas. A Late Medieval Treasure Trove of Tallinn: Salvage Excavations of the 15th-century Landfill between the Jahu and Väike-Patarei Streets. – Arheoloogilised välitööd Eestis 2018 / Archaeological Fieldwork in Estonia 2018. Tallinn: Muinsuskaitseamet, 2019, lk 204, 206. Jahu tn leiud asuvad Tallinna Ülikooli arheoloogia teaduskogus, peanumber AI 7909.

¹¹ E. Russow. Vagaduse ainelised jäljed, lk 298.

või analoogiate puudumise tõttu pole seni suudetud identifitseerida. Ühe sellise märgitüübi käsitus ja laiem kultuuriloolise tausta avamine ongi käesoleva artikli eesmärgiks.

Kaks fragmentaarset märki

Tinapliist valatud palverännumärgi fragment (AI 7909: 11588; vt foto lk 35 vasakul) on 4,6 cm kõrge, mis on algselt kõrgusest hinnanguliselt kaks kolmandikku. Märki keskosas kujutatakse pikas rüüs meesfiguuri, kes hoiab vasakus käes stiliseeritud liiliaga kaunistatud lippu, paremas aga kõrge jalaga anumad, millest on säilinud vaid alumine pool ja mis seetõttu pole täie kindlusega identifitseeritav (tuleme selle juurde edaspidi tagasi). Figuuri jalge juures asetseb vapikilp, millel on samuti kujutatud stiliseeritud liiliat.

Keskset kujundit ümbritsenud pealiskirjaga raam on paraku säilinud vaid osaliselt. Minusklikes tekst on alamsaksa keeles, sõnavahesid märgib kas täpp või neljast-viest täpist koosnev stiliseeritud lilleõis. Kaks sõna on lühendatud, puuduvat n-tähte märgib sellele eelneva täishääliku kohale lisatud nasaalkriips. Vapikilp jaotab teksti kaheks mõtteliseks pooleks. Esimesest poolest, mis jääb märgi paremale ja alumisele servale, on säilinud: *nus greue van / swery[n]*. Seega näib see pealiskirja osa viitavat mõnele Schwerini krahvile. Teisel pool vapikilpi seisab: *teke[n] / des hilgen*. Kuna tekst „püha ... märk“ katkeb kõige põnevama koha pealt, on keeruline kindlaks teha pühakoda või reliikviat, mille külastamisel oli kõnealust märki võimalik omandada. Analoogsete palverännumärkide otsingud teaduskirjanduses, palverännumärkide andmebaasides ja suuremate muuseumide digitaliseeritud kogudes jäid paraku tulemusteta – selgus, et Jahu tn keskaegsest prügilast oli päevavalgele tulnud senitundmatu palverännusuveniir. Stiilielementide ja minusklike kuju põhjal otsustades on seda võimalik dateerida 15. sajandi teise poolega.

Kõnealune märk võinukski ehk jääda identifitseerimata, kui arheoloog Erki Russowi terav silm poleks märganud, et Tallinnast on päevavalgele tulnud teinegi sarnane märk – see leiti 2018. aastal Estonia pst 7 / Teatri väljak 1 kaevamistel (AI 8013: 2126; vt foto lk 35 paremal). Kunstilise kvaliteedi poolest jääb Estonia pst märgi teostus küll Jahu tn omale alla (kasutatud on erinevaid valuvorme), ent kaheldamatult on tegemist samale palverännukohale kuulunud „tinadokumendiga“. Estonia pst märgist on säilinud kolm katket, üks murdekoht on tipus, teine paremal küljel ja kolmas raami allservas keset vapikilpi. Keskosas asuv figuur on halvemas seisukorras kui Jahu tn oma, kaotsi läinud detailide hulgas on kahjuks ka figuuri paremas käes olnud anuma ülaosa. See-eest on säilinud suurem osa tekstiribaga raamist, mille küljes on säilinud kolm väikest aasa (üks neist märgi tagaküljele väändunud), mille abil sai märki kinnitada kübara või kuue külge. Algselt on kinnitusaasasid olnud neli, võimalik, et koguni viis.

Halva seisukorra ja kahjustuste tõttu on Estonia pst märgi pealiskiri tunduvalt raskemini loetav kui Jahu tn märgi oma, eriti tipus ja alumisel kolmandikul, ent selle korvab asjaolu, et tekst on säilinud praktiliselt tervikuna. Kolmnurksest



Riia Püha Vere palverännumärgid Tallinnast. Vasakul Jahu tn 6, paremal Estonia pst 7 leid. Tinaplii, 15. saj II p. Foto: Stanislav Stepaško

tipust algava teksti esimene pool paljastab meile Schwerini krahvi nime: *guncelinus greue van swery[n]*. Teksti teine pool, mis põhiosas jääb vasakule servale, on aga veelgi põnevam: *teke[n] des hilgen blodes to rige* („Riia Püha Vere märk“). Pealiskirja lõpus näib olevat kaks ristamisi asetatud võtit – Riia vapimärk. Seega pärinevad Jahu tn ja Estonia pst märgid keskaegse Liivimaa ühest varaseimast ja olulisimast palverännusihktohost – Riia toomkirikust, kus paiknes Püha Vere reliikvia. Teadaolevalt pole Riiaast ega mujalt Euroopast selliseid märke seni päevalgele tulnud, mis teeb Tallinna leidudest väärtusliku lisanduse keskaegse Läänemere piirkonna palverännukultuuri uurimiseks.

Riiga seostatud palverännusuveniiridest oli enne 2018. aasta Tallinna kaevamisi tuntud vaid üksainus tüüp – mandorlakujuline, nelja aasaga varustatud märk, millel kujutatakse troonil istuvat ja krooni kandvat Neitsi Maarjat, süles Jeesuslaps ja käes liiliakujulise otsaga skepter. Serval on majuskliites pealiskiri *SIGNVM S MARIE IN LIVONIA REMISSIONIS PECCATORVM* (Püha Maarja Liivimaal pattude andeksandmise märk). Selliseid märke on seni päevalgele tulnud seitse: Lödösest



Wismarist leitud Liivimaa/Riia palverännumärk, 13. saj II p. Foto: Stanislav Stepaško

(Rootsi), Lübeckist, Kielist ja Wismarist¹² ning Liivimaal Kuldīgast.¹³ Märk on väga sarnane Rocamadouri palverännumärgiga ja kujundatud ilmselt viimase eeskujust lähtuvalt. Majusklite kasutamine osutab, et märk pärineb 13. sajandi teisest või 14. sajandi esimesest poolest. Ehkki pealiskirjas mainitakse üksnes Liivimaad ja mitte Riia, on uurijad arvamusel, et seda jagati Riia kirikuid, eeskätt toomkirikut külastanud palveränduritele.¹⁴ Kui Liivimaa ristiusustamise esimestel sajanditel võis selline üldine märk osutada Maarjamaa „reklaamimiseks“ piisavaks, siis Tallinna leiud viitavad, et hiliskeskajaks oli olukord muutunud.

Riia Püha Vere reliikvia

Püha Vere reliikvia olemasolu keskaegses Riias ja selle eksistents palverännakute sihtkohana on uurijatele hästi teada ning asjakohaseid võrdlemisi

nappe kirjalikke allikaid korduvalt refereeritud,¹⁵ mistap piirdugem vaid lühiülevaatega. Varasem dokument, milles mainitakse Püha Vere juurde toimuvat palverändu, on Riia peapiiskopi vasalli Woldemar von Roseni testament, mille 1. septembril

¹² L. Radohs, P. Kaute. Wismar, Mecklenburger Straße 11 – Die Genese eines städtischen Hofbereiches im 13. Jahrhundert und Zeugnisse mittelalterlicher Pilgerfahrten. – Bodendenkmalpflege in Mecklenburg-Vorpommern, Jahrbuch 2019, 67, lk 182–184, vt ka lk 176 (ill 12:7), 178.

¹³ I. Ose. Dažas liecības par viduslaiku svētceļojumiem un svētcelnieku zīmēm Rīgā un citur Livonijā. – Senā Rīga: Pētījumi pilsētas arheoloģijā un vēsturē, 8. Rīga: Latvijas vēstures institūta apgāds, 2015, lk 67 (ill 2c), 74.

¹⁴ I. Ose. Einige Zeugnisse mittelalterlicher Wallfahrten, lk 475.

¹⁵ Olulisemad: H. von Bruiningk. Messe und kanonisches Stundengebet nach dem Brauche der Rigaschen Kirche im späteren Mittelalter. Riga: Nicolai Kymmels Buchhandlung, 1904, lk 319–320; L. Arbusow jun. Die Einführung der Reformation in Liv-, Est- und Kurland. Leipzig: M. Heinsius Nachfolger, 1921, lk 96, 308; A. Levāns. War Riga eine 'heilige' Stadt im Mittelalter? Religiosität, Pilger und der urbane Raum: Riga in der Wahrnehmung des europäischen Stadtbürgertums. – Starptautiska konference „Hanza vakar – Hanza rīt“: Rīga, 1998.g. 8.-13. jūnijs / International conference „Hansa yesterday – Hansa tomorrow“: Rīga, June 8-13, 1998. Rīga: Vārds, 2001, lk 64–65; M. Gašowska. Livländer auf der Wallfahrt nach Wilsnack und das heilige Blut in Riga. – Die Wilsnackfahrt. Ein Wallfahrts- und Kommunikationszentrum Nord- und Mitteleuropas im Spätmittelalter. Hrsg. von F. Escher, H. Kühne. Frankfurt am Main: Peter Lang, 2006, lk 100–113.

1395 kinnitasid Szczecinis kolm sealset kodanikku.¹⁶ Roseni viimse tahte kohaselt tuli kaheksal tema mõisa valdustes elaval vaesel rännata Riia toomkirikusse Püha Vere juurde ja annetada Pühale Verele Roseni pärandist 4 Riia marka.¹⁷ Huvitav on sealjuures asjaolu, et testamendi koostamise ajal püha reliikviat Riias ei olnudki. Nimelt olid Riia peapiiskop Johannes von Sinteni († 1397) ja Saksa ordu Liivimaa haru vahelise tüli tõttu 1391. aastal Lübeckisse pagened Riia toomhärрад selle endaga kaasa võtnud.¹⁸ Sinteni ja tema lähema kaaskonna püsivam asupaik eksiilis oli aga Pommeri hertsogkond,¹⁹ seega kuulus Rosen peapiiskop Sinteni lähikondlaste hulka. 1406. aastal nõudsid Liivimaa ordumeister Konrad von Vietinghoff ja uus peapiiskop Johannes von Wallenrode – keda „vanad“, pagened toomhärрад ei tunnustanud –, et Riia toomkirikust kaasa viidud reliikviad ja väärtasjad tuleks tagasi tuua või saata, kusjuures Püha Veri on ainsana eraldi nimetatud.²⁰ Tegelikult jõudis Püha Veri Riiga tagasi seoses peapiiskop Johannes Ambundii ja „vanade“ toomhärerade vahel 1420. aastal saavutatud lepitusega. Läbirääkimiste käigus oli Püha Vere toimetamine Riiga omaette teema, kokkuleppe kohaselt pidi reliikvia oma kohale seatama sama aasta rukkimaarjapäeval.²¹ Hiljemalt 1421. aastal oli reliikvia kindlasti taas Riias; siis on mainitud, et Püha Vere reliikviat hoiti „puhtast kullast ja oivaliste pärlitega kaunistatud“ monstrantsis (liturgiline nõu pühitsetud hostia või reliikvia hoidmiseks), mille oli toomkirikule selleks otstarbeks kinkinud aadlisoost Wendele von Pitkever.²²

Wendele oli 1388. aastal testamendi teinud vasall Otto von Pitkeveri lesk.²³ Nähtavasti tegi jõukas daam hinnalise kingituse toomkirikule pärast oma mehe surma. Väljendit „puhtast kullast“ (*van puren golde*) tuleb mõistagi võtta ülekantud tähenduses, sest nii suurte esemete valmistamiseks nagu monstrants on kuld liiga pehme ning kasutati kullatud hõbedat. Riia reliikviaar-monstrantsi mainimine on oluline, sest

¹⁶ Livländische Güterurkunden, 1: 1207–1500. Hrsg. von H. von Bruiningk, Nicolaus Busch. Riga: Jonck & Poliewsky, 1908, nr 144; sama ka: Liv-, Esth- und Curländisches Urkundenbuch nebst Regesten (edaspidi LECUB), 4. Hrsg. von F. G. von Bunge. Reval: Kluge und Ströhm, 1859, nr 1388.

¹⁷ [- -] *dat men viij arme lude solde gan laten van Rosenbeke to Rige in den dom to deme hilgen blode, und dat men denne dem hilgen blode offern solde iv mk. Rig.*

¹⁸ L. Arbusow. Die Einführung der Reformation, lk 96; M. Gąssowska. Livländer auf der Wallfahrt nach Wilsnack, lk 101–102.

¹⁹ M. Mäesalu. King Wenceslas' Relations with the Teutonic Order in Light of the Dispute over the Archbishopric of Riga (1392–1397). – Journal of Baltic Studies 2016, 47, lk 369–383.

²⁰ N. Busch. Fünf Urkunden zur Geschichte des Rigaschen Domkapitels während des Archiepiscopats des Johannes v. Wallenrode. – Sitzungsberichte der Gesellschaft für Geschichte und Alterthumskunde der Ostseeprovinzen Russlands aus dem Jahre 1900 (1901), lk 167–176, siin lk 172–174.

²¹ B. Jähmig. Die rigische Sache zur Zeit des Erzbischofs Johannes Ambundii (1418–1424). – Von Akkon bis Wien. Studien zur Deutschordensgeschichte vom 13. bis zum 20. Jahrhundert. Hrsg. v. U. Arnold. Marburg: Elwert, 1978, lk 84–105, siin lk 92–93.

²² LECUB 5. Hrsg. von F. G. von Bunge. Reval: Kluge und Ströhm, 1867, lk 64–65, regist nr 2010. Vt ka A. Mänd. Kirikute hõbevara: Altaririistad keskaegsel Liivimaal. Tallinn: Muinsuskaitseamet, 2008, lk 27.

²³ M. Gąssowska. Livländer auf der Wallfahrt, lk 107.

see annab juhtlõnga identifitseerimaks Jahu tn ja Estonia pst palverännumärkidel kujutatud poolikut anumad, mida meesfiguur käes hoiab. Fragmentidel võib näha laia jalga ehk kapja ja kõrget, kahe pungisega liigendatud tüvest. Kui madalam jalg võiks kuuluda ka armulauakarikale või tsibooriumile (kaanega karikat meenutav nõu pühitsetud hostia hoidmiseks), siis kõrge ja kahe pungisega tüves osutab monstrantsile. Selline jalaosa kujundus oli hiliskeskajasetele gooti tornmonstrantsidele tüüpiline, nagu seda võib näha ka Tallinna Niguliste kirikule 1474. aastal valmistatud nõul.²⁴ Kuidas Püha Vere reliikviat monstrantsis täpsemalt eksponeeriti, võib üksnes oletada; võimalik, et veretilgad olid läbipaistvas, klaasist või mäekristallist valmistatud pudelikeses või kapslis, mis omakorda paigutati monstrantsi keskosas.

Püha reliikvia rännuteed ei piirdunud Lübeckiga. 1470. aastate lõpus, kui pinged Riia peapiiskopi Silvester Stodewescheri ja ordu vahel olid järjekordselt eskaleerunud, viisid peapiiskop ja toomkapiitel terve hulga toomkiriku hõbedast väärtasju, nende hulgas monstrantsi Püha Verega, salaja endaga kaasa Koknesesse. Pärast peapiiskopi vangistamist 1479. aasta kevadel toimetas ordumeister Bernd von der Borch hinnalise reliikvia Riiga tagasi ja asetask selle kas palmipuudepähal (4. aprillil) või kaks päeva hiljem, vaikse nädala teisipäeval (6. aprillil), piduliku protsessiooni käigus taas oma kohale toomkirikus.²⁵ Seega on võimalik, et reliikvia oli peapiiskopi ja ordu järjekordses teravas vastasseisus teatav sümboolne roll. Äge konflikt Saksa ordu ja Riia toomkapiitli vahel jätkus, seda ka pärast Stodewescheri surma 12. juulil.²⁶ Arvatavasti sama aasta jaanipäeval, kui reliikviat rahvale näidati, jätsid toomhärрад reliikvianiši meelega lukust lahti ja toimetaskid püha eseme taas kõrvale.²⁷

Riia toomkirikus asus ka Pühale Verele pühitsetud altar. Selle rajamise aeg pole teada, ent on tõenäoline, et see oli püstitatud spetsiaalselt hinnalise reliikvia auks. Piiskop Meinhardi hauda, õigemini tema säilmete ümbermatmise kohta 14. sajandil, on kirjeldatud Püha Vere altari läheduses asuvana.²⁸ Kuna Meinhardi hauamonument Riia toomkiriku koori põhjaseinas on tänaseni säilinud, annab see meile aimu ka altari paiknemise kohta.

²⁴ A. Mänd. Kirikute hõbevara, lk 101, 106.

²⁵ LECUB 13. Hrsg. von K. Neitmann, M. Thumser, M. Mahling. Köln: Böhlau, 2018, nr 740, lk 677; M. Fuchs. Das rothe Buch inter Archiepiscopalia enthaltend die Acta zwischen den Erzbischoffen, Herr-Meistern und der Stadt Riga in Livland de anno 1158-1489. Toim. A. Hansen, C. E. Napiersky. - Scriptores rerum Livonicarum 2. Riga, Leipzig: Frantzen, 1848, lk 732-804, siin lk 769; H. von Bruiningk. Messe, lk 319; L. Arbusow. Die Einführung der Reformation, lk 96; G. Kröger. Erzbischof Silvester Stodewescher und sein Kampf mit dem Orden um die Herrschaft über Riga. (Mitteilungen aus der livländischen Geschichte 24/3.) Riga: Kymmell, 1930, lk 274.

²⁶ G. Kröger. Erzbischof Silvester Stodewescher, lk 274-279.

²⁷ M. Fuchs. Das rothe Buch, lk 769.

²⁸ H. von Bruiningk. Messe, lk 320; A. Selart, A. Mänd. Livonia - a Region without Local Saints? - Symbolic Identity and the Cultural Memory of Saints. Ed. by N. H. Petersen, A. Mänd, S. Salvadó, T. R. Sands. Newcastle upon Tyne: Cambridge Scholars Publishing, 2018, lk 91-122, siin lk 105-107.

Prestiižne asukoht kooriruumis ja kõrgaltari läheduses tõstis Püha Vere altari toomkiriku kõige olulisemate kõrvalaltarite sekka. Riia toomkiriku juures tegutses ka Püha Vere gild, mida on esimest korda allikates nimetatud 1441. aastal, kui nad on mustpeadele maksnud nende maja (nn Uue Maja) kasutamise eest 2 marka renti, tõenäoliselt selleks, et seal oma iga-aastast koosviibimist korraldada.²⁹ 1467. aastal rajas gild toomkirikusse oma vikaria,³⁰ mis tõenäoliselt oli seotud kooriruumis paiknenud samanimelise altariga. Kes moodustasid Püha Vere gildi liikmeskonna, pole väheste säilinud allikateade põhjal võimalik kindlaks teha; tegu oli ühega neist väiksematest usulistest vennaskondadest, mille tegevus lõppes reformatsiooni tagajärjel.

Ent Püha Verega oli Riia toomkirikus seotud ka üks varasem vikaaria. Nimelt asutas Riia peapiiskopi vasall Ditlev de Pael (von Pahlen) 1436. aastal Püha Antoniuse altarile vikaaria Jumala, Neitsi Maarja, Jeosuse Kristuse hinnalise vere leidmise, abt Antoniuse ja kõikide pühakute auks.³¹ Tõenäoliselt pidas Pael „leidmise“ all silmas reliikvia tagasitoomist Riiga pärast 1391. aastal Lübeckisse viimist.



*Piiskop Meinhardi hauanišš Riia toomkiriku koori põhjaseinas. Niši läheduses asus Püha Vere altar.
Foto: Stanislav Stepaško*

²⁹ H. Splet. *Geschichte des rigischen Neuen Hauses, des später sogenannten König Artus Hofes, des heutigen Schwarzhäupterhauses*. Riga: Ernst Plates, 1934, lk 105. Rendimaksed jätkusid 1478. aastani.

³⁰ H. von Bruiningk. *Messe*, lk 320.

³¹ LECUB 9. Hrsg. von H. Hildebrand. Riga, Moskau: Deubner, 1889, nr 71, lk 33: *necnon preciosi sagwinis (!) ejusdem domini nostri Jhesu Christi salutifere invencionis*; H. von Bruiningk. *Messe*, lk 361; M. Gašsowska. *Livländer auf der Wallfahrt*, lk 108.

On võimalik, et Wendele von Pitkeveri kingitud relikviaar-monstrantsi kanti protsessioonidel ja asetati (Püha Vere?) altarile vaid Kristuse ihu ja vere püha (teine neljapäev pärast nelipühi) ning teiste suuremate usupühade ajal, kui kirikusse oli oodata suuremat hulka külastajaid, sealhulgas palverändureid. Vähemalt 1479. aastal hoiti monstrantsi lukustatavas nišis, mille üks võti oli arvatavasti rae käes.³² Ühest allikateest jääb koguni mulje, nagu oleks reliikvia asukohta toomkirikus 15. sajandi lõpukümnenditel – võib-olla alates 1479. aastast – saladuses hoitud. Nimelt annetas raehärra Cordt Fischl lesk Anneke 1493. aastal toomkirikule kolmemargase kapitali, mille intressidest tuli katta vahaküünla kulud, mis „igavesti“ põleks käärkambri lähedal, kust Püha Vere oli taas üles leitud.³³ Võimalik, et reliikvia „imetabane“ ülesleidmine 1493. aasta paiku soodustas ka Riia küllastavate palverändurite arvu kasvu, mis eelnenud kümnendite segaste aegade käigus võis olla vähenenud.

Tasub rõhutada, et Püha Vere reliikvia polnud sugugi ainus, mis palverändureid Riia toomkirikusse meelitas – sama oluline oli ka Püha Risti reliikvia ehk tükike Kristuse ristipuust.³⁴ Enamasti ongi testamentides ja teistes kirjalikes allikates mainitud palverännakut Riiga, täpsustamata, milliseid pühakodasid või reliikviaid silmas peeti.³⁵ Riiga on rännatud lähemalt ja kaugemalt, paljudest Põhja-Saksa linnadest (Rostock, Wismar, Lübeck, Stralsund jt), aga ka Skandinaaviast ja Madalmaadest.³⁶

Viimased teated Riia Püha Vere reliikvia kohta pärinevad 1524. aasta reformatsoonisündmuste järgsest ajast. Rae eestvõttel murti toomkirikus lahti lukustatud raudvõrega nišš (võti olevat olnud kadunud), kus lisaks relikviaar-monstrantsile hoiti ka üht teist hõbemonstrantsi. Raad konfiskeeris mõlemad anumad, ühest tuli preester Johann Ployssil hostia eemaldada, Püha Vere reliikvia nõutas ta aga endale ja pärast seda kaob hinnaline ollus ajaloo näitelavalt.³⁷

Kui Püha Vere reliikvia värvikas „elulugu“ ligikaudu 1391. aastast kuni 1524. aastani on uurijate tähelepanu pälvinud varemgi, siis küsimused millal, kust ja millega seoses reliikvia üldse Riia toomkirikusse jõudis, on seni jäänud vastamata. Läti ajaloolase Andris Levānsi sõnul pole reliikvia soetamise aja ja asjaolude kohta midagi teada.³⁸ Maja Gąssowska, toetudes Heisterbachi Caesariuse teatele, et keegi Liivimaa piiskop olevat 1223. aasta nelipühadel leidnud ühest Liège'i diötseesi külast imetabaselt veritseva hostia ja selle endale palunud, seostab kõnealust piiskoppi Albertiga ja oletab, et reliikvia jõudis koos temaga Riiga 1224. aasta kevadel.³⁹ Seda, et

³² M. Fuchs. Das rothe Buch, lk 769; H. von Bruiningk. Messe, lk 319.

³³ H. von Bruiningk. Messe, lk 319.

³⁴ H. von Bruiningk. Messe, lk 28, 101, 314; A. Levāns. War Riga eine 'heilige' Stadt, lk 68.

³⁵ Nt Tallinna kodanik Mertin Busch jättis oma 1449. aastal koostatud testamendiga 4 marka palverändurile, kes tema eest Riiga suunduks. Täpsemat sihtkohta Busch ei nimetanud. LECUB 10. Hrsg. von P. Schwartz. Riga, Moskau: Deubner, 1896, nr 582, lk 435.

³⁶ A. Levāns. War Riga eine 'heilige' Stadt, lk 54–57, 63.

³⁷ L. Arbusow. Die Einführung der Reformation, lk 308.

³⁸ A. Levāns. War Riga eine 'heilige' Stadt, lk 65.

³⁹ M. Gąssowska. Livländer auf der Wallfahrt nach Wilsnack, lk 100–101; vt ka H. von Bruiningk. Messe, lk 362.

Henriku kroonikas episoodi ei mainita, seletab ta krooniku väidetava huvipuudusega reliikviate vastu. Gąssowska oletus pole siiski tõenäoline, ka ei olnud Riia reliikviaks mitte veritsev hostia, vaid, nagu eespool mainitud allikad osutavad, piisad Kristuse verest. Pealegi, nagu juba Hermann von Bruiningk märkis, ei lubatud (tekstis tegelikult anonüümsel) Liivimaa piiskopil reliikviat endaga kaasa viia.⁴⁰

Tallinnast leitud palverännumärkide pealiskiri, milles mainitakse Schwerini krahvi Gunzelini, annab põhjust vaadata reliikvia soetamise kohana hoopis Schwerini poole, mille toomkirik oli sealse Püha Vere reliikvia tõttu mitte üksnes Mecklenburgi, vaid kogu Läänemere piirkonna üks tuntumaid palverännukohti hiliskeskajal.⁴¹ Kuna Gunzelini-nimelisi krahve on keskaegses Schwerinis olnud mitu, tuleb reliikvia Riiga omandamise aja ja asjaolude väljaselgitamiseks heita esmalt pilk Schwerini Püha Vere austuse ajalukku ning Schwerini ja Riia vahelistesse poliitilistesse ja isiklikesse sidemetesse.

Püha Veri ja Schwerini krahvid

Hiliskeskaegsel Põhja-Saksamaal oli Püha Vere kultusel oluline koht.⁴² Seejuures oli valdavalt tegu „euharistliku“ verega, s.t reliikviateks olid Kristuse vere imega seostatud hostiad nagu Wilsnackis, Güstrowis ja mujal. „Ajalooline“⁴³ väidetavalt Pühalt Maalt pärinev Kristuse veri oli reliikviana hoopis haruldasem. Saksimaa hertsog Heinrich Lõvi († 1195) reisis 1172. aastal palverändurina Pühale Maale ja tõi teiste reliikviate hulgas sealt kaasa Püha Vere oma. Kodumaale naasnuna jagas ta selle oma kahe reisi-kaaslase vahel. Lübecki piiskop Heinrich (1173–1182) annetas oma osa enda asutatud Lübecki Püha Johannese kloostriale. Kui klooster 1240. aastatel Cismarisse üle viidi, võeti kaasa ka verereliikvia, mida omakorda 1283. aastal jagati Braunschweigi Püha Aegidiuse kloostriks.⁴⁴ Schwerini krahv Gunzelin I († 1185) sai teise osa Heinrich Lõvi kingitusest, mis tõenäoliselt leidis oma koha Schwerini toomkirikus.⁴⁵

⁴⁰ H. von Bruiningk. Messe, lk 615. Vt A. Hilka. Die Wundergeschichten des Caesarius von Heisterbach. 3: Die beiden ersten Bücher der Libri VIII miraculorum. Leben, Leiden und Wunder des heiligen Engelbert, Erzbischofs von Köln. Die Schriften über die heilige Elisabeth von Thüringen. (Publikationen der Gesellschaft für rheinische Geschichtskunde, 43.3.) Bonn, 1937, § 1, lk 16–18.

⁴¹ J. Ansorge. Pilgerzeichen und Pilgerzeichenforschung, lk 90–92.

⁴² C. W. Bynum. Wonderful Blood. Theology and Practice in Late Medieval Northern Germany and Beyond. Philadelphia: Philadelphia: University of Pennsylvania Press, 2007, lk 25–68. Vt ka J. Ansorge. Pilgerzeichen und Pilgerzeichenforschung, lk 85–95; J. Sarnowsky. Looking for Signs: Criticism, Doubts, and Popular Belief in Fifteenth-Century Germany. – Maimonides Review of Philosophy and Religion 2022, 1, lk 240–277.

⁴³ Terminoloogia kohta vt R. Conrades. Die Heiligblutkapelle des Schweriner Domes und die Schweriner Grafen: Mythos und Geschichte. – Mecklenburgia Sacra. Jahrbuch für Mecklenburgische Geschichte 2023, 21, lk 7–97, siin lk 32.

⁴⁴ J. Petersohn. Der südliche Ostseeraum im kirchlich-politischen Kräftespiel des Reichs, Polens und Dänemarks vom 10. bis 13. Jahrhundert: Mission, Kirchenorganisation, Kulturpolitik. Köln, Wien: Böhlau, 1979, lk 111–112, 119.

⁴⁵ J. Petersohn. Der südliche Ostseeraum, lk 112; F. Ruchhöft. Zvarin – Schwerin. Von der Inselburg zur Residenz. Schwerin: Landesamt für Kultur und Denkmalpflege Mecklenburg-Vorpommern, 2017, lk 294–295.

Gunzelin I poeg krahv Heinrich I († 1228) osales Viindas ristsõjas Egiptusesse Damietta alla (1217–1221). Ristiretke juht, paavsti legaat kardinal Pelagio Galvani († 1230) kinkis krahv Heinrichile Püha Vere reliikvia, mis oli talletatud jaspises (*in iaspide diligentissime conservatum*).⁴⁶ Kuidas seda lauset mõista, pole päris selge. See võib tähendada, et Püha Veri asus jaspisest anumast, ent ka punasetäpilisest jaspist (heliotroop ehk verekiivi) on keskajal seostatud Kristuse veretilkadega.⁴⁷ Krahv Heinrich annetas reliikvia 1222. aasta suurel neljapäeval Schwerini toomkirikule, kuhu oli maetud tema isa.⁴⁸ Seega oli 13. sajandi keskel Schwerinis kaks eraldi Püha Vere reliikviat.⁴⁹

Olulise tõuke Püha Vere austamisele Schwerinis andis Heinrich I poeg krahv Gunzelin III,⁵⁰ kes pisut enne oma surma 1274. aastal rajas toomkirikusse vikaaria Püha Vere, iseenese, oma esivanemate ja poja Heinrichi († u 1265) hingeõnnistuse heaks, sidudes sel moel Püha Vere kultuse oma perekonnaga ja selle mälestamisega (*memoria*).⁵¹ Kui toomkiriku kooriosa 14. sajandi alguskümnendeil ümber ehitati, paigutati reliikvia uude Püha Vere kabelisse.⁵²

Riia kirikul on 13. sajandil olnud tähelepanuväärne seos Schwerini krahvide suguvõsaga. Pärast Liivimaa vägede lüüasaamist Durbe lahingus 1260. aastal suutis Saksa ordu alles mitme aasta jooksul taastada oma kontrolli Kuramaa (1267) ja ajutiselt ka Zemgale (1272) üle. Riia peapiiskopi poliitiline huvi oli samal ajal suunatud oma mõjuala laiendamisele Kirde-Leedus (Nalšias). 1268. aastal sõlmis Riia peapiiskop Albert Suerbeer (1245/53–1273) lepingu Leedu sisevõitlustes välist toetust vajava Nalšia suurniku Suxega ehk Nicolausega, kes annetas oma maad peapiiskopile ja sai need tagasi läänina.⁵³ Samal ajal (1267) saabusid Liivimaale peapiiskopi ristsõdijatena Schwerini krahv Gunzelin III ja Mecklenburgi isand Heinrich I († 1302).⁵⁴ Lisaks oli Gunzelin III mingil ajal annetanud Riia kirikule patronaadi-

⁴⁶ G. C. F. Lisch. Geschichte des Heiligen-Bluts-Kapelle im Dome zu Schwerin. – Jahrbücher des Vereins für Mecklenburgische Geschichte und Altertumskunde 1848, 13, lk 143–187, siin lk 154, 163; R. Conrades. Die Heiligblutkapelle, lk 24, 36. Vt reliikvia kohta ka C. W. Bynum. Wonderful Blood, lk 66–67.

⁴⁷ Vt nt E. Gertsman, B. H. Rosenwein. The Middle Ages in 50 Objects. Cambridge: Cambridge University Press, 2018, lk 16.

⁴⁸ R. Conrades. Die Heiligblutkapelle, lk 24, 36–37.

⁴⁹ J. Petersohn. Der südliche Ostseeraum, lk 113–115.

⁵⁰ B. U. Hucker. Die Grafen von Schwerin: hoch- und spätmittelalterliche Landes- und Stadtherren in Mecklenburg (1160–1358). – Mecklenburgische Jahrbücher 2009, 124, lk 31–45, siin lk 40–41; F. Ruchhöft. Zvarin – Schwerin, lk 317–323.

⁵¹ G. C. F. Lisch. Geschichte des Heiligen-Bluts-Kapelle, lk 166; R. Conrades. Die Heiligblutkapelle, lk 53–54, 68.

⁵² Toomkiriku kooriosa valmis 1316–1317. F. Ruchhöft. Zvarin – Schwerin, lk 265, 303–306.

⁵³ A. Selart. Donating Land to the Church: *Topos* as a Legal Argument in Thirteenth-century Livonia. – Making Livonia: Actors and Networks in the Medieval and Early Modern Baltic Sea Region. Ed. by A. Mänd, M. Tamm. London, New York: Routledge, 2020, lk 143–157, siin lk 150.

⁵⁴ A. von Transehe-Roseneck. Die ritterlichen Livlandfahrer des 13. Jahrhunderts. Eine genealogische Untersuchung. Hrsg. von W. Lenz. Würzburg: Holzner, 1960, lk 98.

õiguse Zittow' (Schwerini lähedal) kiriku üle,⁵⁵ oma vanemate ja järeltulijate hingeõnnistuse hüvanguks.⁵⁶ Koht on märkimisväärne, kuna 1260. aastatel rajati sinna Schwerini maade esimene kivist kirik lisaks toomkirikule.⁵⁷

Sellele, et peapiiskopi ja Saksa ordu suhted olid 1260. aastatel pingelised, viitab mitu asjaolu. Kõigepealt, peapiiskopkond jäi kõrvale Saksa ordu ja teiste Liivimaa maahärrade konfliktist Novgorodi ja Pihkvaga aastatel 1267–1268.⁵⁸ 21. detsembril 1267. aastal nimetas Albert Suerbeer krahv Gunzelini *in tutorem et defensorem, syndicum et actorem ecclesiae nostrae contra barbaros seu quoscunque alios invasores*.⁵⁹ Nagu kinnitab tsiteeritud tekst – mainitud on barbareid ja teisi vaenlasi –, oli Gunzelini nimetamine peapiiskopkonna kaitseisandaks ja faktiliselt tegelikult ilmalikuks valitsejaks sihitud Saksa ordu vastu. Igatahes nii mõistis seda nähtavasti Liivimaa Saksa ordu, kes koostöös Riia linnaga 1268. aastal, pärast Gunzelini kojuõitu kevadel,⁶⁰ Albert Suerbeeri ja hiljem ka Riia toompraosti Johannes von Vechta (hilisem Riia peapiiskop 1286–1294) mõneks ajaks vangistas.⁶¹ Detsembris 1268. aastal sõlmitud kokkuleppega kohustus toomkapiitel (sisuliselt kogu Riia kirik) edaspidi välismaiseid vürste või isandaid endale mitte appi kutsuma.⁶²

Gunzelin III poeg Johannes⁶³ oli hiljemalt alates 1279. aastast Schwerini toomhärra, kes tõusis toomkapiitli varahoidja positsioonile.⁶⁴ 1294. aasta lõpul valis Riia toomkapiitel ta peapiiskopiks. Johannes suundus isiklikult Rooma ja paavst Bonifatius VIII kinnitas ta 1295. aasta aprillis ametisse.⁶⁵ Hiljemalt 1296. aasta kevadel oli Johannes Liivimaal, reisis aga veel samal aastal Flandriasse, et oma murtud jalaluud arstida. Kui 1297. aastal puhkes avalik ja vägivaldne konflikt Riia linna ja Saksa

⁵⁵ M. Mäesalu. Missed Patronage? Princely Support for Church Institutions and Military Religious Orders in Livonia. – *Baltic Crusades and Societal Innovation in Medieval Livonia, 1200–1350*. Ed. by A. Selart. Leiden, Boston: Brill, 2022, lk 130–163, siin lk 134–136. Võimalik, et Gunzelin III toetas maa-annetusega ka Daugavgrīva kloostrit.

⁵⁶ LECUB 3, nr 506a. Vt ka LECUB 1, nr 506, LECUB 3, nr 506b; Regest nr 711b lk 45.

⁵⁷ F. Ruchhöft. Zvarin – Schwerin, lk 319–320. Patronaadiõigus Zittow' kiriku üle kuulus Riia kirikule kuni 1520. aastani, vt *Urkunden zur Geschichte des Erzbisthums Riga. – Jahrbücher des Vereins für Mecklenburgische Geschichte und Altertumskunde*, 14 (1849), lk 248–270, siin lk 268–270; M. Mäesalu. Missed Patronage, lk 156.

⁵⁸ A. Selart. *Livonia, Rus' and the Baltic Crusades in the Thirteenth Century*. Leiden, Boston: Brill, 2015, lk 242–252.

⁵⁹ LECUB 1. Hrsg. von F. G. von Bunge. Reval: Kluge und Ströhm, 1853, nr 406.

⁶⁰ P. Johansen. Eine Riga-Wisby-Urkunde des 13. Jahrhunderts. – *Zeitschrift des Vereins für Lübeckische Geschichte und Altertumskunde* 1958, 38, lk 93–108, siin lk 96.

⁶¹ P. Johansen. Eine Riga-Wisby-Urkunde, lk 104.

⁶² LECUB 1, nr 412.

⁶³ B. Jähnig. Johannes, Graf von Schwerin († 1300). – *Die Bischöfe des Heiligen Römischen Reiches, 1198 bis 1448. Ein biographisches Lexikon*. Hrsg. von E. Gatz. Berlin: Duncker&Humblot, 2001, lk 650; F. Schonebohm. Die Besetzung der livländischer Bistümer bis zum Anfang des 14. Jahrhunderts. – *Mitteilungen aus der livländischen Geschichte* 1910, 20, lk 295–365, siin lk 329–330.

⁶⁴ A. Rische. Verzeichnis der Bischöfe und Domherren von Schwerin mit biographischen Bemerkungen. Ludwigslust, 1900, lk 28; B. Jähnig. Johannes, Graf von Schwerin, lk 650.

⁶⁵ F. Schonebohm. Die Besetzung, lk 329–330.

ordu vahel, saabus Johannes Riiga tagasi. Tal õnnestus esialgu sobitada vahele linna ja ordu vahel, kuid edasiste võitluste käigus asus ta otsustavalt linna poolele. Tõenäoliselt 1298. aasta märtsis võtsid Saksa ordu mehed peapiiskopi kinni ja hoidsid teda üle poole aasta ordulinnustes – pikemalt võib-olla Viljandis – vangistuses. Hiljemalt 1299. aasta alguses sundis ordu peapiiskopi kokkuleppele, mille kohaselt viimane pidi lõpetama koostöö ordu vaenlastega ja oma valdused sõja lõpuni ordu kontrolli alla loovutama.⁶⁶ Peapiiskopi ja linna huvide kaitsmiseks suundus Johannes Schwerini kaudu – siin kinkis ta kohalikule toomkapiitlile oma Schwerinis asuva maja⁶⁷ – Rooma. Hiljemalt 1300. aasta detsembris suri Johannes Anagnis.⁶⁸

Kahe Schwerini krahvi isiklik seos Liivimaaga moodustab tausta ka Riia ja Schwerini Püha Vere omavahelisele seosele. Nagu eeltoodud näited kinnitavad, siis reliikviaid jagati ja mõnikord ka vahetati. Mecklenburgi ürikuteraamatu kolmandas köites avaldati 1865. aastal 16. sajandi teisest poolest või 1601. aastast pärinev dokumendiregest,⁶⁹ mille kohaselt kinkis Riia peapiiskop Johannes 5. mail 1396. aastal Turaidas antud ürikuga Schwerini toomhärria Dietrich von Vifhuseni palvel Schwerini kirikule osa Riia toomkiriku Püha Risti reliikviast ja kinnitas reliikvia juurde tulnud inimestele neljakümnapäevase indulgentsi. Publitseerijad parandasid dokumendi dateeringu regesti koostaja, Mecklenburgi hertsogi Ulrichi [1555/56–1603] ametniku Daniel Clandriani tehtud viga oletades 1296. aastaks, kuna toomhärria Dietrich von Vifhusen esineb korduvalt 13.–14. sajandi vahetuse ajast pärinevates dokumentides, sada aastat hiljem sellenimelist kanoonikut Schwerinis aga polnud. Liivimaa ürikuteraamatus on sama info siiski dateeritud 1396. aastaga⁷⁰ ja seega on reliikvia üleandmist Riia toomkiriku ajaloo kontekstis seostatud peapiiskop Johannes von Wallenrodega [1393–1418].⁷¹ Arvestades, et Johannes von Wallenrodel teadaolevalt Schwerini toomkapiitliga sidemed puudusid, eriti aga tõsiasja, et Schwerini toomhärria Dietrich von Vifhuseni tegevus 13.–14. sajandi vahetusel on teiste allikate kaudu tõepoolest dateeritav,⁷² tuleb pidada õigeks reliikvia üleandmise daatumiks peapiiskop Johannes von Schwerini valitsusaega.⁷³

Seega võib pidada tõenäoliseks kahe üliolulise reliikvia – Püha Risti ja Püha Vere – jagamist Riia ja Schwerini vahel 1290. aastatel, peapiiskop Johannes von Schwerini

⁶⁶ J. Haller. Die Verschwörung von Segewold (1316). – Mitteilungen aus der livländischen Geschichte 1910, 20, lk 125–168, siin lk 126–127.

⁶⁷ A. Rische. Verzeichnis der Bischöfe, lk 28.

⁶⁸ Est- und livländische Brieflade. Dritter Teil (edaspidi Brieflade 3). Hrsg. von P. Schwartz. Riga: Deubner, 1879, lk 162.

⁶⁹ Meklenburgisches [!] Urkundenbuch (MUB), 3: 1281–1296. Schwerin: Stiller, 1865, nr 2394, lk 631; MUB 23: 1396–1399. Schwerin: Stiller, 1911, nr 12953.

⁷⁰ LECUB 4, regist nr 1713, lk 28.

⁷¹ Brieflade 3, lk 173; H. von Bruiningk. Messe, lk 28.

⁷² M. Kaluza-Baumruker. Das Schweriner Domkapitel (1171–1400). Köln, Wien: Böhlau, 1987, lk 278.

⁷³ A. Rische. Verzeichnis der Bischöfe, lk 28; J. Petersohn. Der südliche Ostseeraum, lk 115.

pontifikaadi ajal. See võis olla seotud Johannese isa krahv Gunzelin III mälestuse ja hingeõnnistusega, kes oli olnud Riia kiriku protektor kolmkümmend aastat varem, kui peapiiskopkonna ja Liivimaa Saksa ordu vahelised pinged olid samuti haripunkti olnud. Samuti võis aga reliikvia-Gunzelin olla tegelikult esimene sellenimeline krahv: kuna Püha Vere jagamine on hüpotees, siis pole muidugi ka teada, kas jagati 1172. või 1222. aastal Schwerini jõudnud reliikviat.

Vahemärkuse korras võib lisada, et Schwerini Püha Vere reliikvia eluiga oli mõnevõrra pikem kui Riia omal. Veel 1542. aastal on seda Schwerini toomkirikus kirjeldatud asuvana hõbedast Kristuse kujus, kelle käed olid ülestõusmisele osutava žestina tõstetud: verepiiskadega jaspis paiknes kuju südame kohal.⁷⁴ Reliikvia lasi 1550. aastatel põletada Mecklenburgi hertsog Johann Albrecht I (1525–1576), kes reformeeritud jumalateenistuse Schwerini toomkirikus vägivaldselt sisse seadis.⁷⁵

Schwerini ja Riia märgid

Püha Vere kultust Schwerinis ei edendanud sugugi vaid sealsed krahvid, hoopis olulisemat rolli mängisid kohalik piiskop ja toomkapiitel. Kui krahv Heinrich I oli 1222. aastal kinkinud reliikvia toomkirikule, kuulutas Schwerini piiskop Brunward suure neljapäeva (s.t reliikvia annetamispäeva) ja Kristuse taevaminemispüha Püha Vere pühadeks, mil tema diötseesis tuli preestritel oma koguduste liikmeid suunata toomkirikusse palverännule.⁷⁶

Pärast Schwerini toomi kooriosa ümberehitust 14. sajandi alguskümnendil rajas toomkapiitel kooriümbriskäigu kabelitepärge Püha Vere auks kabeli – tegu on kõige idapoolsema kabeliga, mis jääb pealtari taha.⁷⁷ Kabelist kujunes hiljem Schwerini krahvide matusepaik. Püha Vere kultuse edendamiseks omandati 14.–16. sajandil paavstidelt indulgentse⁷⁸ ning toomkapiitli eestvõttel tähistati terves diötseesis ülestõusmispühade järgsele pühapäevale järgnenud reedel Kristuse vere püha (*festum sanguinis Christi*).⁷⁹ Toomkirikus viidi igal reedel, st Kristuse ristisurma tähistaval nädalapäeval, Püha Vere auks läbi spetsiaalset liturgiat.⁸⁰

⁷⁴ G. C. F. Lisch. Geschichte der Heiligen-Bluts-Kapelle, lk 183: *Item ein suluern verguldet saluatoris bilde, dat syne beiden hande ad gloriam resurrectionis vphelt vnde wiset eynen jaspis in der brust gewracht hebbende, dar inne (wo men glofflick daruon schrifft vnde secht) dat blodt Christi entholden.* Vt ka C. W. Bynum. Wonderful Blood, lk 150–151.

⁷⁵ G. Hempel. Geographisch-statistisch-historisches Handbuch des Mecklenburger Landes, 2. Parchim: Hinstorff 1843, lk 19; F. Schrader. Mecklenburg. – Die Territorien des Reichs im Zeitalter der Reformation und Konfessionalisierung: Land und Konfession 1500–1650, Bd. 2, Der Nordosten. Hrsg. von A. Schindling, W. Ziegler. (Katholisches Leben und Kirchenreform im Zeitalter der Glaubensspaltung 50.) Münster: Aschendorff, 1993, lk 166–180, siin lk 177.

⁷⁶ C. W. Bynum. Wonderful Blood, lk 67; R. Conrades. Die Heiligblutkapelle, lk 37–38.

⁷⁷ G. C. F. Lisch. Geschichte des Heiligen-Bluts-Kapelle, lk 151; ehituse kohta vt F. Ruchhöft. Zvarin – Schwerin, lk 303–306.

⁷⁸ J. Ansorge. Pilgerzeichen und Pilgerzeichenforschung, lk 90.

⁷⁹ R. Conrades. Die Heiligblutkapelle, lk 25.

⁸⁰ Samas, lk 23, 38.

Väljaspool diötseesi pärinevad varaseimad andmed Schwerini Püha Vere juurde toimunud palverännakutest 14. sajandi teise poole Lübeckist, kusjuures mõlemal dokumenteeritud juhul suunduti lisaks Schwerinile ka lähedal asuvasse Güstrowisse,⁸¹ kuhu oli sealse veritseva hostia auks ehitatud 1332. aastal Püha Vere kabel.⁸² Schwerini kui palverännu sihtkohaga seostatakse tinapliist märke, millel on kujutatud ratsutavat rüütli, kes hoiab paremas käes krutsifiksi, millel on rõhutatult suur Ristilöödu figuur. Rüütli kohta on erinevaid tõlgendusi, ent enamasti on seda peetud Schwerini krahv Heinrich I-ks.⁸³

Ilmikud on palverännumärkide keskseks kujutiseks küllalt harva, valdavalt on ikkagi tegu Kristuse, Neitsi Maarja või mõne pühakuga. Ent ka Riia Püha Vere palverännumärkide keskne figuur, kes hoiab käes lippu ja tõenäoliselt monstrantsi, kujutab pealiskirja kohaselt krahv Gunzelini. Sellele, et tegu on ilmiku ja mitte Kristusega, osutavad veel ka mehe silmatorkavate nõopide ja laiade varrukatega mantel, aupaiste puudumine ja jalge ees olev vapikilp. Vapil ja lipul on kujutatud stiliseeritud liiliat, mis on laialt levinud kristlik sümbol, ent selline heraldiline kujund esineb ka Schwerini krahvide vappidel. Gunzelin I vappi pole säilinud, kuid ühel 1217. aasta ürikul on tema poegade Gunzelin II († 1220) ja Heinrich I († 1228) pitserid, kus mõlemal on kaks tiivulist lohet ja nende vahel liilia.⁸⁴ Heinrichi hilisemal pitseril on ühest liilia-õiest saanud terve pikk vars, mis lõpeb otsast kolmeharuliselt. Väiksemõõtmelisel palverännumärgil kujutatud tillukesele vapikilbile ei oleks lohed kuidagi mahtunud, mis võib olla põhjuseks, miks piirduti vaid keskse motiivi ehk liiliaga. Ent liilia oli ka Riia toomkapiitli vapil: seda võib kohata näiteks toomkapiitli 15. sajandi pitseritel ja sajandi lõpu müntidel.⁸⁵ Kuna Riia Püha Vere kultuse taga seisis peapiiskop ja toomkapiitel, ei saa kindel olla, kas palverännumärgi liilia on seotud Schwerini või Riiga.

Lahtiseks jääb seegi, mitmendat krahv Gunzelini on palverännumärgil kujutatud. Kuna Gunzelin III pojast Johannesest sai Riia peapiiskop ja kuna tõenäoliselt jagati Schwerini Püha Vere reliikvia kaheks ja tükike sellest toodi tema ametiajal Riiga, võib oletada, et Tallinnast leitud märkidel on kujutatud Gunzelin III-t, kelle seotust Liivimaaga ja kelle mälestust tema poeg soovis elus hoida. Siiski ei saa täielikult välistada, et silmas on peetud Gunzelin I-t kui Schwerini krahvide esiisa,

⁸¹ J. Ansorge. *Pilgerzeichen und Pilgerzeichenforschung*, lk 90.

⁸² C. W. Bynum. *Wonderful Blood*, lk 63.

⁸³ H. Kühne. *Zur Konjunktur von Heilig-Blut-Wallfahrten im spätmittelalterlichen Mecklenburg*. – *Mecklenburgia Sacra* 2009, 12, lk 76–115, siin lk 93; J. Ansorge. *Pilgerzeichen und Pilgerzeichenforschung*, lk 91–93; <https://kunera.nl/en>, nr 25683, 26415, vrd nr 19274.

⁸⁴ W. G. Beyer. *Ueber das Wappen und die Siegel der Grafen von Schwerin*. – *Jahrbücher des Vereins für Mecklenburgische Geschichte und Altertumskunde* 1869, 34, lk 141–146, siin lk 141–142.

⁸⁵ *Est- und Livländische Brieflade. Vierter Theil: Siegel und Münzen*. Aus dem Nachlasse von Baron Robert v. Toll hrsg. von J. Sachssendahl. Reval: Kluge & Ströhm, 1887, lk 108, nr 38, 40, tahvel 27, nr 38, 40; I. Leimus, M. Kiudsoo, G. Haljak. *Sestertsist sendini: 2000 aastat raha Eestis*. Tallinn: AS Äripäev, 2018, lk 60–61, ill 102 (õige pildiallkiri on ill 103 all; tänane Ivar Leimust selle osutuse eest).

kelle *memoria*'ga sidus Püha Vere tema poeg, reliikvia omandanud Heinrich I. Kuna Gunzelini kujutis on 15. sajandi teisest poolest pärinevatel märkidel, võib see osutada, et märgi kujundus tugineb varasematele eeskujudele. Igal juhul näitab krahv Gunzelini nime kasutamine 15. sajandi märgi pealiskirjas, et tema mälestuse alalhoidmine pidi Riia kiriku jaoks olema oluline ka hiliskeskajal.

Kokkuvõte

Tallinnast leitud palverännumärgid on tõendiks, et Riia Püha Vere reliikvia küllastajate jaoks valmistati spetsiaalseid „suveniire“. Nende märkide kujundus ja pealiskiri võimaldasid välja selgitada, et reliikvia oli Riiga jõudnud Schwerinist, ning Riia ja Schwerini vaheliste sidemete uurimine näitas, et tõenäoliselt sündis see 1290. aastatel.

Kui enne 2018. aastat oli teada vaid ühte tüüpi, Neitsi Maarja kujutisega Liivimaa/Riia palverännumärke, mille kujundus pärineb tõenäoliselt 13. sajandi lõpu-poolest, siis Jahu tn ja Estonia pst leiud osutavad, et hiliskeskaja kontekstis sellisest palverännusuveniirist enam ei piisanud ja et valitses nõudlus spetsiifilisema, kindla reliikviaga seotud märgi järele. Ehkki mõni uurija on arvanud, et Riia Püha Vere kultus oli pelgalt kohaliku tähtsusega, piirdudes peamiselt linnaelanike ja Riia stifti vasallidega,⁸⁶ osutavad Tallinnast leitud märgid, et tegu pidi olema siiski märksa laiema nähtusega. Vaevalt oleks spetsiaalsete palverännumärkide valmistamist sisse seatud üksnes kohalike tarbeks. Ka asjaolu, et Tallinnast leitud märkide valmistamiseks on kasutatud erinevaid valuvorme, osutab, et Riia „suveniiritööstus“ pidi olema võrdlemisi intensiivne ja kestma pikemat aega. Kas oma märk on lisaks Püha Vere reliikviale olnud ka Riia toomkiriku Püha Risti reliikvial ning kui levinud oli palverännusuveniiride tootmine keskaegsel Liivimaal üleüldse, näitab aeg.⁸⁷ Nagu artikli sissejuhatuseski rõhutatud, on terve rida märke nii meil kui mujal veel identifitseerimata ning palverännukultuuriga seonduvaid põnevaid arheoloogilisi leide tuleb loodetavasti päevavalgele ka tulevikus.

Artikli valmimist on toetanud Eesti Teadusagentuuri projekt PRG1276 „Digitaalne Liivimaa“ ja Kultuuriministeeriumi projekt KUM-TA8 „Kohaliku ja võõra integratsioon Eesti kultuuripärandis“.

⁸⁶ M. Gąssowska. Livländer auf der Wallfahrt nach Wilsnack, lk 113.

⁸⁷ Aldur Vunk on oletanud, et ka Pärnust leitud Kolgata-grupiga märgikatke, mida ta seostas sealse Püha Nikolai kiriku Musta ristiga, on kohalik toode. A. Vunk. Jeesus läks maal kõndimaie, lk 359–361. On siiski tõenäolisem, et Pärnust leitud märk on sinna toodud kusagilt mujalt. Kuna märgil puudub pealiskiri, ei ole seda õnnestunud ühegi konkreetse paigaga siduda.